

# VLASTIVĚDNÝ SBORNÍK

čtvrtletník pro regionální dějiny severního Plzeňska

číslo 3 / 2020 / ročník XXX



## **STÁLÁ EXPOZICE**

### **\*Historie Mariánské Týnice a mariánský kult:**

- nejnovější archeologické nálezy
- osudy po zrušení kláštera
- obnova a rekonstrukce na přelomu 20. a 21. století
- mariánské poutní místo

### **\*Baroko a jeho svět – Jan Blažej Santini - Aichel**

### **\*Raně středověké obydlí, archeologické nálezy**

### **\*Kultura a vzdělanost severního Plzeňska:**

- veduty a vyobrazení sídel, kaple jako liturgický prostor, školní třída, galerie světců, oratoř a liturgické předměty, umělecké vybavení prostředí společenských elit 19. století

### **\*Národopis severního Plzeňska:**

- lidové zvyky, návěs s kaplí a včelařství, selská jizba a komora, stodola, kovárna, slévárna litiny

### **\*Města, spolky a řemesla severního Plzeňska:**

- řemeslnické dílny a obchody
- kuchyně 30.–40. let 20. století
- hostinec

### **\*Kostel Zvěstování Panně Marii:**

- rekonstruovaná památka vrcholného baroka
- obnovená kupole a interiér s freskovou výzdobou

### **\*Ambit s freskovou výzdobou**

### **F. J. Luxe a barokní zahrada**

## **VÝSTAVY**

### **PETR BRANDL–restaurované**

### **obrazy–Zavraždění sv. Václava,**

### **Smrt sv. Isidora, Stětí sv. Barbory**

/ kostel Zvěstování P. Marii – časově neomezeno

### **Jan Blažej Santini Aichel – Geometrie posvátného prostoru**

/ 22. 9.–31. 12. 2020 / refektář

Plány a geometrické analýzy Ladislava Moučky a fotografie Věroslava Škrabánka

## **KONCERTY**

65. sezóna 2020 / 2021 Kruhu přátel hudby při ZUŠ Kralovice

### **4. listopadu 2020 od 19 hodin**

Žestový recitál / Marek Vajo – trubka, Daniela Roubíčková – lesní roh, Andrea Motlová – klavír

### **16. prosince 2020 od 19 hodin**

Musica Florea – Adventní a vánoční hudba barokních Čech

## **DALŠÍ AKCE**

### **Den krajů 28. 10. 2020**

Tento den je vstupné do muzea za symbolických 28 Kč.

### **Advent v muzeu 5. 12. 2020**

Začátek ve 14 hodin

Změna programu vyhrazena.

PROGRAM AKCÍ SE MŮŽE  
ZMĚNIT V DŮSLEDKU  
KORONAVIROVÝCH  
OPATŘENÍ. SLEDUJTE PROTO  
WEBOVÉ STRÁNKY MUZEA:  
[www.marianskatynice.cz](http://www.marianskatynice.cz)  
[www.facebook.com/marian-skatynice](https://www.facebook.com/marian-skatynice)

## ÚVODEM

Se začátkem podzimu se k Vám, vážení čtenáři, dostává třetí číslo Vlastivědného sborníku. Obsahem článků reaguje opět na jednu knižní novinku o regionální historii, všimá si také nově vybudované křížové cesty v Kozlancech, která by nemohla vzniknout, nebýt velkorosého daru a organizačního úsilí kozlanské rodáčky Růženy Srpové.

O jiné občanské aktivitě pojednává příspěvek k informačnímu panelu, obsahem vztahujícího se k památce transportu smrti, jenž v roce 1945 zastavil na nádraží v Žihli. Začátkem září bylo toto memento odhaleno v nedalekých Mladoticích.

Početné publikum návštěvníků bylo přítomno v muzeu na přednášce Ladislava Moučky, uspořádané v září u příležitosti zahájení výstavního projektu o barokních skvostech, projektovaných Janem Blažejem Santinim Aichelem. Věděli jste, že jeden pražský loket, délková jednotka, souvisí s rozšiřováním křesťanství na území Čech již od konce 9. století?

V expozici, která měla svoji premiéru v loňském roce v Domě U Černé Matky Boží v Praze, můžete nyní v refektáři proboštství Mariánské Týnice najít na mnoha příkladech doslova učebnicové vysvětlení, podle jakého modelu se v minulosti stavělo.

Textem k regionální historii se zabývá rovněž badatelský příspěvek o historii okresů kralovického a manětínského na konci 19. století.

Možná jste si všimli, že na protejsí straně není, jako obvykle, dlouhý seznam podzimních kulturních akcí muzea. Jsou sice tradičně připraveny koncerty pod patronací Základní umělecké školy v Kralovicích, také podzimní oživlá prohlídka k ukončení muzejní sezony na téma společenských her. Ovšem v současné situaci, když „můžeme jít do kina, ale ne na muzikály“ zatím není vidět časový horizont konce šíření koronavirové epidemie.

Přes všechna omezení Vám přejeme příjemné čtení. Vaše redakce

## PŘEDPLATNÉ A OTEVÍRACÍ HODINY V KNIHOVNĚ

Vážený předplatiteli, vzhledem k tomu, že jsme u některých z vás dosud nezaznamenali platbu za Vlastivědný sborník na letošní rok, dovoluujeme si připomenout platební údaje. Cena za sborník na rok je 116,- Kč včetně poštovného. Úhradu můžete provést prostřednictvím složenky, která byla vložena do prvního čísla letošního roku, nebo můžete zaplatit z účtu. Prosíme vás, abyste vždy uvedli variabilní symbol. Je napsán

na štítku s vaší adresou. Číslo účtu, na který zašlete platbu je 0003234371/0100. Úhradu je možné složit také v pokladně muzea. Pokud se chcete stát novým abonentem, kontaktujte nás.

Knihovna muzea poskytuje knihovnické a bibliografické služby veřejnosti. Disponuje fondem odborné a regionální literatury. Do fondu lze nahlédnout prostřednictvím on-line katalogu na [www stránkách](http://www.stránkách).

## UDÁLOSTI OBRAZEM



1, 2) Mariánskou pouť v Mariánské Týnici celebroul v neděli 6. 9. 2020 pomocný biskup pražský, Mons. Václav Malý, který ve stejný den odpoledne požehnal křížovou cestu v Kozlancech. 3, 4) Ladislav Moučka měl v Mariánské Týnici přednášku k výstavě o architektuře Jana Blažeje Santiniho Aichela. 5, 6) V den státního svátku, 28. 9. 2020, byl zasazen strom lípy k začátku nově obnovované historické cesty směřující přes Sechutice do Plas.

■ Radovan Lovčí

„Taková tlačénice na jednom dvořečku!“, aneb První pozemková reforma na velkostatkách Křivoklát, Plasy a Radnice – tak zní název knihy absolventky Ústavu hospodářských a sociálních dějin FF UK, historičky PhDr. Kristýny Kaucké, Ph.D. Dílo o 222 stranách, vydané v roce 2018 Národním zemědělským muzeem v Praze, je doplněno poznámkovým aparátem a bohatým fotografickým doprovodem.

Námětem se vrací do doby první pozemkové reformy v Československu, která znamenala významnou změnu nejen majetkového vlastnictví šlechty, církve, ale i dalších majitelů velkostatků. Československo se sice zrodilo jako vyspělý průmyslový stát, mírou industrializace silnější a dominantnější oproti řadě dalších nástupnických států bývalého Rakouska–Uherska, přesto v době vzniku ČSR stále bezmála 40 % obyvatel nalézalo obživu v zemědělství (v roce 1930 tento podíl poklesl k 35 %). Např. vlastníci statků přesahujících výměru 500 ha tvořili jen necelé 1 % všech pozemkových vlastníků, ve své držbě však měli zhruba třetinu veškeré zemědělské půdy!

Představitelé čs. státu, kteří plédovali za zábor a přerozdělení půdního fondu, usilovali o posílení malých a středních rolníků, cílené majetkové přerozdělení (které de facto znamenalo i oslabení vlivu nejbohatších vrstev obyvatel) či dosažení vyšší produktivity práce v zemědělské



*Titul publikace.*

výrobě. Záborový zákon č. 215 z dubna 1919 povoloval vlastnit jedné osobě maximálně 150 ha zemědělské a nejvýše 250 ha veškeré půdy (kam patřily mj. rybníky, lesy, pastviny apod.). Umožňoval ovšem výjimky v „zájmu všeobecného blaha“. Zákon č. 81 z ledna roku 1920 následně stanovoval podmínky rozdělení a odkupu zabírané půdy. Nárok na příděl postrádaly osoby bez čs. občanství, odsouzené za trestné činy či zdravotně nezpůsobilé půdu obdělávat, s výjimkou válečných invalidů a jejich rodin. Bez náhrady byl převzat majetek nepřátelských států, habsburského rodu či nadační spočívající na zrušených šlechtických právech. Výkonným orgánem reformy byl Po-

zemkový úřad, existující mezi 15. říjnem 1919 a 1. květnem 1935, v němž hráli významnou úlohu členové agrární (republikánské) strany.

Autorka se v knize zabývá bližšími okolnostmi spojenými se záborny půdy, přičemž její knižní práce je jakousi sondou věnovanou třem výše zmíněným oblastem – velkostatkům v Křivoklátě, Plasích a Radnicích. Pro čtenáře z našeho okresu budou pochopitelně nejzajímavější částí knihy kapitoly věnované redukci plaského majetku rodu Metternichů-Winneburgů, jenž byl rozprostřen v oblasti Plaska, Kralovicka a části Plzeňska. Je přitom zajímavé, že rod Metternichů-Winneburgů se na rozdíl od toho fürstenberského, spjatého s Křivoklátskem, ve své době netěšil převažujícím antipatiím domácích obyvatel, i když nedobrovolné dělení a redukce velkostatku pochopitelně vedly k narušení vztahu mezi obcí Plasy a Metternichy, přičemž některé spory byly řešeny netoliko úředními, nýbrž i soudními cestami.

Velkostatek původně obnášel 13 tisíc hektarů, cca polovinu obhospodařoval přímo a polovinu propachtovával. Zhruba  $\frac{3}{4}$  majetku představovaly lesy. Dalšími zdroji příjmů byly pro Metternichy (jak je rod netoliko v literatuře často zjednodušeně označován) příjmy z lihovaru, pivovaru, cihelny, parního a obilního mlýna. K jejich majetku náležel také kaolinový důl v Kaznějově (byť jej pronajímali Západočeským kaolinovým a šamotovým závodům v Horní Bříze) a plaská továrna na barviva (rovněž pronajímaná).

Metternichové, stejně jako členové

rodu Fürstenbergů, byli občany Německa. Je zajímavé, že zatímco Fürstenbergové se snažili ze své kauzy učinit mezinárodní záležitost a o intervenci opakovaně žádali německé politiky, Metternichové touto cestou jít zpočátku nechtěli. Možná i proto, že intervence nevedly k potřebnému úspěchu, nemluvě o tom, že ani německé straně v letech tzv. Výmarské republiky nebyly podobné žádosti příjemné u vědomí, že jde především o československou vnitrostátní záležitost. Ke zlepšení vztahů mezi fürstenberským rodem a čs. státem nakonec nečekaně došlo zřejmě díky prodeji lánského zámku, který posloužil coby letní sídlo prezidenta T. G. Masaryka.

Rod Metternichů sázel spíše na zstání španělské diplomacie. Když se ale v praxi ukázalo, že její intervence nenesou dostatečný efekt, počal žádat diplomatickou pomoc i na německé straně, a bojovné postoje uplatňoval také v různých soudních řízeních a podávaných stížnostech ve snaze maximálně zamezit hrozcím záborům.

Rodu Metternichů se nakonec podařilo udržet správní jádro svého velkostatku, plaský konvent, zámek i další budovy (ač zámek byl původně zvažován coby sídlo 102. dělostřeleckého pluku), včetně části lesního a pozemkového fondu a průmyslových závodů (lihovaru, pivovaru, cihelny). Boj o kaolinové doly však po létech sporů prohrál a musel je odprodat Západočeským kaolinovým a šamotovým závodům. Kvůli pozemkové reformě ztratil i četné samostatné dvory (jako Hubenov,

Kaceřov, Lednici, Lomany, Rohy či Sechutice). Cirka přes 2 000 ha jeho půdy pak dostali drobní vlastníci. K parcelaci lesů došlo až na počátku 30. let 20. století, přičemž velkou část lesních záborů nakoupily obce. Postupně rod pozbyl taktéž bývalé probošství v Mariánské Týnici ve prospěch Jednoty pro záchranu Mariánské Týnice (stvrzeno roku 1940), přičemž byl i za republiky vystaven tvrdé kritice za to, do jakého stavu se pod jeho vlastnictvím památka dostala. Podobně nakonec skončil i hrad Krašov – jako majetek Spolku pro záchranu zřícenin hradu Krašova.

Dr. Kaucká srovněž mapuje efektivitu hospodaření nových majitelů, přičemž se ukazuje, že řada z nich se dostala do dluhů a finančních potíží, ať již kvůli nedostatku zkušeností či rezervního kapitálu, který pak chyběl v horších časech či při nezbytných investičních akcích. Zabývá se dále u všech tří zmíněných velkostatků podezřelými případy přidělení a poukazuje na to, že postup přidělení nebyl zcela objektivní a některý kandidát mohl být zvýhodněn (ostatně za 1. republiky byl, ať již právem či neprávem, Pozemkový úřad částí občanů pokládán za sídlo rozbujelé korupce). Jindy se někomu dokonce podařilo získat na zábořech pozemek větší, než kolik připouštělo znění zákona (žel akceptující výjimky). Továrník Stanislav Brázda tak za pozemkové reformy nabyl rekordních 488 ha půdy! Úspěch kapitálově silných jedinců v procesu přidělování sice měl svoji logiku (tito byli většími garanty úspěšného hospodaření



*Václav Klement Metternich.*

a bylo s nimi spojeno menší riziko dluhů), nicméně nevyklučoval již zmíněné korupční pozadí. Autorka dopřává sluchu též odborným kritikům reformy a jejich možných následků – opakovaně cituje např. plaského inženýra Adolfa Teichmanna, bilingvního Němce, který později zastával post ředitele metternišského velkostatku a v roce 1945 se stal tragickou obětí násilností spojených s odsunem místních Němců.

Autorka knihy projevila značnou erudici ve svém oboru a odvedla kus kvalitní historiografické práce. Těžko jí lze cokoli zásadního vytýkat. Možná bych se jen zastavil u jejich zmínek o rodě Metternichů-Winneburgů, které budou zajímavé i pro čtenáře z Plaska a Kralovicka. Upozorňuje, že majitelem velkostatku v Plasích v době vzniku státu byl kníže Klement Václav Metternich, jenž pojal za svoji choť sestřenicí španělského krále Alfonsa XIII.

(1886–1941) Isabelu, markýzu de Santa Cruz (1880–1980). Po zrušení monarchie v roce 1931 nalezl Alfonso azyl mimo jiné na statcích Klementa V. Metternicha (1869–1930) v Kynžvartu. Klementův syn a následník Paul Alfons (1917–1992) bojoval za španělské občanské války jako dobrovolník na frankistické straně. Takovou volbu lze chápat s ohledem na příbuzenské vazby i domněnku části povstalců, že pod Francovým vedením bude restaurována španělská monarchie na čele s Bourbony. (K restauraci bourbonské vlády nicméně došlo až po smrti diktátora a regenta Francisca Franca v roce 1975.) Do horšího světla ovšem Paula staví informace, že později působil jako důstojník v německém Wehrmachtu. Jeho manželka, původem ruská emigrantka Tatiana Vasilčiková (1915–2006), se jej sice pokusila ve svých pamětech ospravedlnit účastí na Stauffenbergově pokusu o atentát na Hitlera, ba i tím, že v armádě budil nežádoucí pozornost faktem, že měl slovanskou choť a mluvil lépe španělsky a anglicky nežli německy. To však nemohlo nic změnit na skutečnosti, že mu byl jeho československý majetek v roce 1945 coby nepříteli státu znárodněn. (Někteří obyvatelé Plas si dle pamětníků toto znárodnění vyložili po svém a na vozících a trakařích v době po osvobození iniciativně odvozlili části výbavy zámku do svých obydlí.)

Pisatelka knihy opakovaně zmiňuje pozitivní vztah plaských občanů k rodu Metternichů, který dokládá též nepublikovanou bakalářskou prací Ilony Barbořákové „Vzpomínky na

rod Metternichů v Plasích“, obhájenou na UJEP roku 2009. Zde bych si dovolil osobní vsuvku. Jako blízký příbuzný dvou bývalých ředitelů metternichovského velkostatku mohu ze zkušenosti kladné hodnocení Metternichů části občanů potvrdit. Netroufal bych si však v rámci objektivitu říci, že bylo obecně sdílené. Pro občany žijící ve velmi nuzných poměrech a blízké zvláště k radikální levici nemuseli být příslušníci rodu nutně zdrojem popularity, nýbrž pro ně byli reprezentanty dobové sociální nerovnosti. Nelze také opomenout spory s představiteli obce Plasy, které jistě nezůstaly bez psychologických dopadů. Jako školák jsem ještě v průběhu 80. let nesl v Plasích dědičné stigma buržoazního původu – rodina byla mj. silně angažována v katolické církvi, byli jsme spojováni s Metternichy kvůli předkům stojícím v čele velkostatku a sklízeli jsme za to po generace „kádrové šrámky“. A to právě od lidí, kteří si protivili předválečné poměry a měli tendenci mstít se rodinám těch osob, které tyto poměry, ať již skutečně, či domněle ztělesňovaly, třeba jen tím, že dotčení dosáhli v daném údobí vyššího společenského postavení či přízvěně dobově významných osob.

S ryze pozitivním hodnocením Metternichů v Plasích bych byl proto opatrný, abychom nečinili tutéž chybu, jaká se dělala před rokem 1989, kdy se určitá období jednostranně negovala, či naopak příliš adorovala.



## KŘÍŽOVÁ CESTA V KOŽLANECH

### ■ Růžena Srpová

Každý si svou křížovou cestu procházíme ve vlastním životě a je pouze na nás, jak se s problémy a trápením, které nám osud přináší, dokážeme vyrovnat. Putování po křížové cestě nám může pomoci vyrovnat se s prožívanými komplikacemi i radostmi, může být i duchovní posilou.

Křížová cesta je připomínkou cesty Ježíše Krista v Jeruzalémě, kdy po svém odsouzení musel vynést svůj kříž až na vrch Golgotu, kde byl následně ukřížován. Protože život Krista je základem celého křesťanství, chtěli si lidé tuto cestu připomínat, ale do Jeruzaléma se každý vydat nemohl a proto se křížové cesty začaly v 15. století stavět. Nejstarší křížová cesta v České republice vede na Svatý kopeček v Mikulově, kterou

v roce 1632 nechal postavit a vysvětit kardinál Dietrichstein. Má 14 zastavení a tento počet byl určující i pro další křížové cesty. Poslední obnovená a vysvěcená křížová cesta v Čechách (v srpnu roku 2019) vede k šumavské Stožecké kapli.

V Kožlanech byla v neděli 6. září 2020 ve 14 hodin pražským pomocným biskupem Václavem Malým, společně s páterem Richardem Polákem z kralovické farnosti, požehnána nová křížová cesta. A protože je věnována památce sochaře Václava Levého, jenž v Kožlanech prožil mládí i školní léta (právě v září uplynulo 200. výročí od jeho narození), tak společenskou akci organizoval Spolek sochaře Václava Levého, z. s. ve spolupráci s městem Kožlany.



*Biskup Mons. Václav Malý 6. září 2020 v Kožlanech. (foto Hana Tupá)*

Cesta vychází z náměstí, z místa nedaleko kostela sv. Vavřince a radnice. Směřuje ke kožlanskému hřbitovu podél silnice. Její délka měří přibližně 500 metrů a jednotlivá zastavení jsou umístěna v linii vysazeného stromořadí. V Čechách a na Moravě je asi 150 křížových cest, některé mají tvar kapliček nebo božích muk, ale vždy jsou jednotlivá zastavení zpodobněna obrázkem. Cesty většinou směřují do kopce a jejich vyústěním je kostel, kaple nebo hřbitov, někdy to bývá kříž nebo Boží hrob.

Sloupky z hořického pískovce vytvořil pro Kožlany sochař a kameník Bartoloměj Štěrba z Kozojed. Kožlanské veřejnosti je také znám např. sochou sv. Jana Nepomuckého před kostelíkem v nedalekých Dolanech, také udělal sochu vodníka u Podkrašovského mlýna jako připomínku povodně na Berounce v roce 2002, jeho další díla můžete vidět v Kozojedech, Nečtinech, také na Šumavě, kde v Anníně udělal sochu Sv. Anny a sv. Mouřence. Biblické výjevy do čtrnácti kamenných nik namalovala Vladimíra Kunešová Fridrichová, malířka z Vimperka, která pracuje starou holandskou technikou. Nanašší barvy ve vrstvách na vypálený plech tak, aby se po sobě mohly posunovat. Vlivem změny teplot tak nedochází k jejich popraskání. Jejím dílem jsou i obrazy na výše připomenuté křížové cestě ke Stožecké kapli, rovněž se podílela na obnovení křížové cesty ve Lhencích, vymalovala i několik kaplí na Šumavě, na Prachaticku a na Českobudějovicku. Stavební práce provedla firma



*Sbor rakovnických ostřelovačů.*

Erimp Pavla Srpa z Rakovníka ve spolupráci s městem Kožlany.

Iniciátorkou vzniku křížové cesty v Kožlanech je Mgr. Růžena Srpová z Rakovníka. Tato kožlanská rodačka nové dílo také financovala. Rodištěm Růženy Srpové je Čížův - Cukrův mlýn na potoku Javornice, který její dědeček Václav Číže koupil v roce 1920. Mlynářské řemeslo tady provozoval až do roku 1950. Čížovic rod letos slaví 100 let pobytu v Kožlanech.

Během putování biskupa, Mons. Malého, pátera Poláka a přítomných občanů mezi jednotlivými zastaveními křížové cesty zahrál Jakub a Šimon Váhalovi z Čisté, dále zazpíval pěvecký sbor Kozel z Kozojed. K ukončení slavnosti vypálil k obloze střelecké salvy do uniforem oděný Sbor rakovnických ostřelovačů.

## PŘIPOMÍNKA TRANSPORTŮ SMRTI V MLADOTICÍCH

■ Milena Městecká

Informační panel odhalili mladotičtí občané v úterý 1. září 2020. Připomínat bude všem statečnost a odvahu jejich předků. Ti dokázali ještě na sklonku druhé světové války v dubnu 1945 osvobodit 47 vězňů z transportu smrti stojícího pod dozorem SS strážní na nádraží v nedaleké Žihli. Uplynulo více než 75 let od chvíle, kdy 27. dubna 1945 přicházeli osvobození vězni do Mladotic, které byly připraveny na jejich přivítání a záchranu. Vězni byli zubožení a nemohli uvěřit, že se jim z hrůz transportu smrti a ještě horších z předcházejícího věznění v koncentráku podařilo uniknout a přežít.

Na tu dobu a její aktéry, hrdiny, oběti, ale i vrahy, se dnes zapomíná. Přitom těm na straně dobra, bude naše úcta patřit už navždy. A ti na straně zla, nám zůstanou poučením a výstrahou. V Mladoticích se podařilo vzpomínku na tehdejší události nejen udržet, ale i znovu oživit. Svědčí o tom velká účast při odhalení informačního panelu. Ten stojí vedle pomníku obětí obou světových válek z řad mladotických občanů. Mnozí se u nich zastavili a četli si jména z pomníku obětí válek i osvobozených vězňů uvedených na panelu. Další tak učiní v budoucnu. Dík patří těm, kdo se o to, že se dnes nezapomíná, zasloužili. Irena Kutějová, iniciátorka a organizátorka vzpomínkových pochodů, podporována přáteli, pokračuje v rodinné tradici. V domě u Urbanů č. 11, kde dnes Kutějovi žijí, byla totiž pro vězně

provizorní ošetrovna. Pan starosta Jiří Záhrobský za obec s kolegy ze zastupitelstva vše podporuje a organizuje, pokračuje ve snahách svého předchůdce pana Zdeňka Slacha. Na odhalení již poněkolikáté promluvil a přenesl nás do oněch dnů pamětník událostí pan Jaroslav Patejdl, syn mlynáře Patejdla. Připomněli jsme si dalšího zachránce, mlynáře Felixe Ježka, pana řídicího učitele For-mánka, ženy, které vařily a vězně živily. Vzpomínala i paní Alena Staňková vnučka prvního propuštěného z transportu smrti pplk. Oldřicha Vyhnise.

Na slavnosti promluvila také ředitelka Muzea a galerie severního Plzeňska v Mariánské Týnici PhDr. Irena Bukačová. Přiblížila nejen dny konce války, z kterých vznikly již dvě její knihy s názvem *Škoda lásky*. Mgr. Radka Trylčová, členka Rady Plzeňského kraje, která školu navštěvovala právě v Mladoticích, s empatií vzpomněla, jak o hrůzách těch dnů slýchávali jako děti a připomněla, jak je pro Plzeňský kraj péče o pietní místa prioritou. Mezi diváky naslouchali mnozí pamětníci událostí, paní Šoprová, pan Černý i účastníci vzpomínkových pochodů. Rovněž starosta nedalekého Bílova Pavel Bulín, starostka Štichovic Václava Šalounová či ředitelka plzeňského gymnázia Mgr. Markéta Lorenzová. Přijeli i dcera a syn s manželkou historika Josefa Vorla. Ten totiž mnohé o dobových událostech zahrnul do knihy *Žihle varuje*.

Na závěr dodejme, že informační panel by slušel i Kralovicím, jejichž občané osvobodili také 37 vězňů z transportu smrti (Čechoslováků) a zřídili pro ně lazaret. Hromadný hrob na kralovickém hřbitově dostal vloni novou úpravu. V Žihli se projednává umístění známých jmen obětí transportu, pohřbených zde

v hromadném hrobu (273 vězňů). Příběh o transportu smrti *Čas pekelných vlaků* zpracoval pro Český rozhlas Praha Stanislav Motl. Na internetu si jej lze poslechnout na odkazu:

<https://dvojka.rozhlas.cz/cas-pekelnych-vlaku-7456973>  
Abychom nikdy nezapomněli.

## ŠVEHLŮV POMNÍK V LIBLÍNĚ

■ Jana Dienstpierová

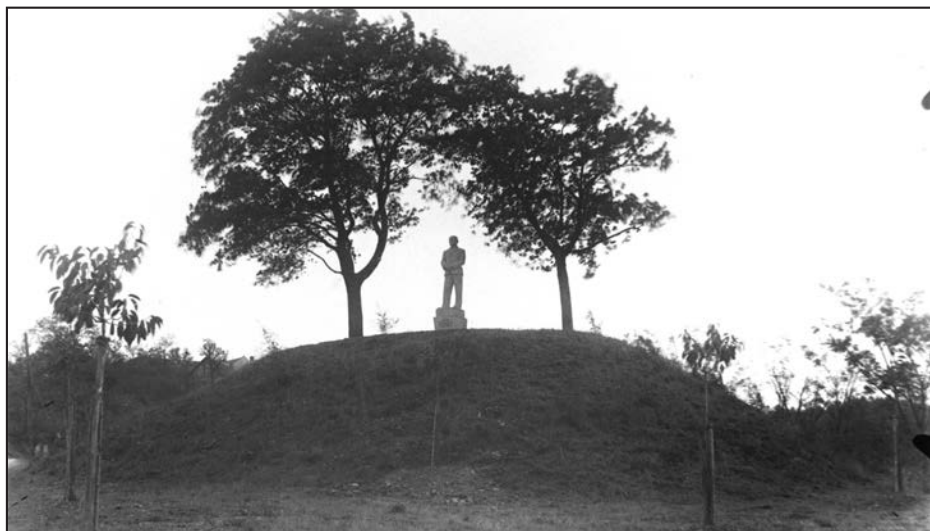
Ve fotoarchivu Muzea a galerie severního Plzeňska v Mariánské Týnici jsou uloženy skleněné negativy, na kterých je zachycena socha Antonína Švehly, československého politika, který se stal předsedou tří československých vlád, předsedou agrární strany a hostivařským statkářem. Negativy byly ovšem bez jakéhokoliv bližšího určení. Domnívali jsme se přesto, že by se fotografovaná lokalita mohla nacházet někde v našem regionu.

Antonín Švehla (\*15. dubna 1873 v Hostivaři – †12. prosince 1933 v Praze) byl československý politik, který se stal předsedou vlád, předsedou agrární strany a hostivařským statkářem. Popularita politika byla mezi lidem obrovská, vedla napříč širokým spektrem. Jeho život i pracovní angažovanost byla velice oceňována a tak vzniklo během první republiky množství památníků, bust, soch, sadů, ulic a dalších objektů spojených s jeho jménem.

První informace k archivním snímkům jsme získali z Kralovického obzoru z roku 1939 v čísle 23: „Tiše odhalený pomník. Za Liblínem, na

vyvýšeném místě u okresní silnice k Radnicům, byl v těchto dnech bez jakékoliv oslavy odhalen pomník Antonína Švehly. Pomník zhotovil již před čtyřmi roky sochař A. Gause na náklad majitele liblínského panství E. Kučery a od té doby pomník byl přikrytý bedněním. Pomník představuje stojící postavu Antonína Švehly.“

Následně, v kronice obce Liblín, byla v oddílu let 1938–1966 objevena další zpřesňující informace: „U východu stezky vlevo vidíme vyvýšeninu, která je zde lidmi navezena dle dohady za hraběte Wrumbrandta. Zde lidově se říká „u bambule“, poslední dobou „u Švehly“, neboť zde byla postavena veliká socha Švehlova majitelem velkostatku Kučerou. Na vrcholek vede pohodlná cesta a je odtud pěkný pohled do údolí Mže. Místo toto prý sloužilo při vycházce majitelům k odpočinku. Stojí zde několik klenů, ale nerostou. Sochu Švehlova dal, jak dříve uvedeno, teprve v roce 1936 pan Kučera nezaměstnanému sochaři, aby tímto činem dal tomuto zaměstnání. Obličejem byla socha k západu a my přisuzovali



*Dobový snímek sochy Antonína Švehly v Liblíně. (archiv muzea)*

jsme jí, že dívá se na německou říši a tuto hlídá. Nenadáli jsme se, že se toho dočkáme. Socha Antonína Švehly byla za okupace Němci odstraněna.“

Tyto krátké zprávičky byly rozšířeny o informace z knihy autorů Marie Zdeňkové a Lukáše Berného „Ze srdce a kamene“. Dočteme se zde o dalším osudu díla: „U silnice směrem k Hornímu Liblínu stával další z pomníků věnovaných státníkovi Antonínu Švehlovi. Mnoho o něm nevíme, protože socha byla odhalena tři měsíce po obsazení země nacisty a vyhlášení Protektorátu. Proto na svém místě stála jen velmi krátce a máme o ní minimum informací. Dochovala se však také krátká zpráva z Poledního listu ze dne 9. června 1939: „Za Liblínem, na vyvýšeném místě u okresní silnice k Radnicím na Plzeňsku, byl v těchto dnech odhalen pomník Antonína Švehly. Pomník zhotovil již před

čtyřmi lety sochař Josef Arnošt Gause na náklad majitele liblínského panství E. Kučery a od té doby pomník byl přikryt bedněním. Pomník představuje stojící postavu Ant. Švehly.“

Autorem uměleckého zpodobnění státníka, Josef Arnošt Gause (1910–1989), byl chorvatský rodák a žák Otakara Španiela na AVU v Praze. Věnoval se portrétní plastice. Sochu v Liblíně odstranila německá správa Kučerova statku za okupace Československa během druhé světové války. Na místě zůstal po ní pouze podstavec. Na dané místo se nesměla vrátit ani v poválečném období a za komunismu byla, na rozdíl od mnohých podobných, definitivně zničena. Také Nová doba dne 8. dubna 1936 otiskla na svých stránkách tento článek: „Kdy bude odhalen v Liblíně Švehlův pomník. Liblín, 7. dubna. Liblínský velkostatkář Kučera dal postavit loňského roku na nejvyšším



*Sochař Gause se svým dílem.*

bodě nad Liblínem, odkud je rozhled přes památný Libštejn, Kaceřov až k Plané, přes údolí divoké Střely daleko k Plasům, ke Kralovicům a k modrým lesům kolkolem na obzoru, monumentální sochu zesnulého hostivařského vůdce agrární strany a státníka Antonína Švehly. Od května loňského roku dívá se kamenný Švehla do dalekého kraje. Čekalo se, že pomník jeho bude slavnostně odhalen už loňského roku, a to způsobem vhodným Švehlova významu. Leč do zimy jsme se toho nedočkali a letos také asi ne. Proč nebyl pomník ten odhalen? Agrární organizace na Kralovicu odepřely totiž slavnosti se zúčastniti a prohlašují, že jen tehdy může dojít ke slavnosti, když Kučera předá pomník jejich organizaci a převeze ho na veřejné místo ke svému pozemku. Velkostatkář Kučera, uctívající pomníkem památku Švehlova, pochopitelně že by už rád měl záležitost skoncovánu a proto žádal vedení strany o účast při odhalení pomníku

a aby jako slavnostní řečník byl vyslán předseda strany Beran anebo některý z agrárních ministrů. Vedení strany však přirozeně nemůže žádosti vyhověti, pokud Kučera se nedohodne s okresním vedením agrárních organizací na Kralovicu. Veřejnost celého kraje je zvědavá, jak a kdy bude rozřešena záležitost odhalení Švehlova pomníku v Liblíně.“

Podle vyprávění pamětníků dnes již osmdesátiletých i starších, také však mladších, kteří si vybavují vzpomínky rodičů, jak kolem sochy, jenž stávala nad Liblínem, „Na bambuli“, chodívali do mlýna k Šottům a na Libštejn a také na její odstranění. Podle ústního vyprávění pamětníků byla socha převezena ke skleníkům liblínského zahradnictví, kde se stala terčem při dětských hrách, zejména při střelení prakem.

Dále se informace rozcházejí. Socha byla nějakou dobu uložena ve sklepě pod Kalvárií nebo byla rozbita a použita do základů nějaké stavby? Na tyto otázky zatím nemáme odpověď.

Společně s kozojedským sochařem Bartolomějem Štěrbou jsme se pustili do pátrání přesného místa, kde socha stála. „Na bambuli“ je dodnes dochován podstavec, obklopený vzrostlými náletovými dřevinami a keři, s rozeznatelným nápisem. Podle Štěrbova vyjádření bylo dílo těsáno z pískovce a mělo výšku kolem dvou metrů.

*Poděkování za vyprávění–informace patří paní Lalákové, Krůtové, pánům Vopatovi, Vildovi, Kunešovi, Tlustému, Štěrbovi a Šimandlovi.*

Prameny a citace:

Kralovický obzor č. 23 z roku 1939

Nová doba z 8. dubna 1936

Marie Zdeňková, Lukáš Berný, Ze srdce a kamene, Praha 2018

Kronika obce Liblín 1938–1966

## SANTINIHO GEOMETRIE POSVÁTNEHO PROSTORU

■ Pavel Beneš, Ladislav Moučka

V loňském prvním čísle Vlastivědného sborníku jsme přinesli recenzi knihy Ladislava Moučky o díle vrcholně barokního architekta Jana Blažeje Santiniho Aichela. Toto úchvatné stavební dílo poutá pozornost odborníků již více než celé století. Tvorba geniálního architekta udivuje svou dokonalostí, precizností, hravostí a elegancí, zároveň v sobě nese mnohá tajemství a odkazy, které vybízejí k hledání a poznávání, vyvolávají zvědavost a údiv.

Výstavou *Jan Blažej Santini Aichel – Geometrie posvátného prostoru*, která je k vidění v Mariánské Týnici do konce tohoto roku v refektáři probošpství, vyznává Ladislav Moučka hold exaktnosti a představuje Santiniho dílo nikoli z roviny umělecko-historické či pohledu teorie architektury, nýbrž v rovině čisté geometrie. Geometrie staveb Jana Blažeje Santiniho Aichela se velmi přesně shoduje s geometrickým návrhem Chrámu sv. Víta, Václava a Vojtěcha v Praze. Pražská katedrála zase opakuje a rozvíjí rozměry starších sakrálních staveb – chrámu Nanebevzetí P. Marie v Sedleci u Kutné Hory, rotundy sv. Václava na Malostranském náměstí v Praze i samotné rotundy sv. Víta, jejíž maličké torzo se nalézá pod podlahou ny-

nějšího Svatovítského chrámu. Porovnáni i rozměrově vazby ale nacházíme i mezi románskými rotundami. Ač jsou stavby kruhové, obdélníkové, nebo víceosé a dělí je od sebe stovky let, tedy liší se i slohem a velikostí, je mezi nimi řada nenáhodných podobností. Výstava ve zkratce shrnuje obsah knihy Ladislava Moučky „*Jan Blažej Santini Aichel – geometrický odkaz českého středověku vrcholnému baroku*“ (2018), která je výsledkem autorova dvanáctiletého průzkumu raně středověkých staveb, Chrámu sv. Víta a centrálních staveb architekta Santiniho.



Mariánská Týnice.



*Zelená hora u Žďáru nad Sázavou.*

Ladislav Moučka dokládá znovuobjevenou kontinuitu stavební tradice, která odráží skryté stránky raně středověkého a gotického myšlení, konfrontované se Santiniho dílem, v němž je používán tentýž kompoziční klíč. Zvolená metoda srovnávací analýzy a následné vytvoření matematických modelů vede k závěru potvrzení správnosti postupů na základě metody vícenásobného důkazu. Největší znalec Santiniho díla historik umění Mojmir Horyna vyzdvihuje kvalitu založení staveb právě v tomto smyslu: „*Základním tématem pojetí prostoru u Jana Blažeje Santiniho je jeho střed jako silné místo a významové těžiště, kolem něhož se prostor rozvíjí, od kterého se rozpíná a k němuž se sbíhá. Střed je místo vertikální osy prostoru, centralita tak bytostně akcentuje vertikality.*“

Dílo architekta Santiniho patří pro svou jedinečnost k vrcholům barokní architektury v Čechách. Ladislav Moučka Santiniho dílo zkoumá z pohledu čisté geometrie, avšak postihuje také téma duchovního obsahu architektury, bez něhož by nebyla architektonická forma smysluplná.

Výstava tak představuje fotografie Věroslava Škrabánka, který Ladislava Moučku doprovázel při početných cestách za architekturou. Jeho černobílé i barevné snímky, záměrně prosté všech artistických efektů, přibližují divákovi s realistickou věrností vnější podobu jednotlivých staveb i prostředí jejich interiérů a tvoří vedle architektonických výkresů druhou, rovnocennou stránku výstavy.

Ladislav Moučka vychází z předpokladu, že existuje prostorový vzor, který Santini využívá pro svoji tvorbu a který se potvrdil v zaměření půdo-



rysu chóru Katedrály. Jak uvádí teoretik architektury Jiří T. Kotalík v úvodu Moučkovy knihy: „*Vazba Santiniho tvůrčího genia na středověk tak dostala novou kvalitu, podtrhující jeho programový historismus a hledání inovace barokních principů v inspirativním českém prostředí*“. Pro český středověk i baroko platí stejná délková jednotka, kterou je 1 pražský loket = 0,5914 metru. Zavedení této míry, odkazující k dvojnásobku římské stopy, souvisí s rozšiřováním křesťanství na území Čech již od konce 9. století. Na těchto parametrech založený jednotný modul Stromu života – kompoziční síť, určující proporční rytmus – se odráží jak v závěru Chrámu sv. Víta, tak i v řadě půdorysných návrhů architekta Santiniho. Půdorysné návrhy architekta jsou dle Ladislava Moučky prokazatelně odvozeny z kompoziční sítě Stromu života. Jednotná délková míra tak tvoří první podmínku klíčového zkoumání. Druhou podmínkou a zároveň hlavním poselstvím výstavy je společný proporční modul.

Vrcholné uchopení tématu centrály doby baroka pak Moučka spatřuje v díle architekta Santiniho na příkladu poutního areálu v Mariánské Týnici, jehož proporční naplnění souvisí s unikátní dostavbou východního ambitu. Předobraz dokonalé půdorysné jednoty nachází Ladislav Moučka také v případě kaple Jména Panny Marie v Mladoticích, což byla první realizace Santiniho pro plaského opata Eugena Tytla, jejíž projekce půdorysu 1:1 do půdorysu svatovítského presbytáře odpovídá přesně-

mu harmonickému poměru k vnitřní lodi Chrámu sv. Víta. Celkově je půdorysný návrh mladotické kaple těsně provázán s kompozičním návrhem kostela Zvěstování Panně Marii v Mariánské Týnici, a to nejen proporčně, ale také rozměrově. K návrhu týneckého kostela stačí znát pouze délku strany mladotické kaple a samozřejmě to podstatné – geometrický postup.

Santiniho geometrický klíč se přesně shoduje s klíčem Matyáše z Arrasu, architekta středověkého presbytáře Katedrály. Za třetí je zde stavební prut o délce osmi loktů = 4,7312 metru. Čtverec o straně osmi loktů má úhlopříčku  $8\sqrt{2} = 6,6909$  metru. Známe-li délku této úhlopříčky, geometrii Stromu života a konstrukci zlatého řezu, jsme schopni navrhnout jak celý Svatovítský chrám v Praze včetně Svatováclavské kaple, kostel Jména Panny Marie ve Křtinách u Brna, tak i kostel Zvěstování Panně Marii v Mariánské Týnici.

Protože tento geometrický postup je uskutečnitelný, je nutné připustit, že znalost starších stavebních vzorů byla ještě v době Josefa Krannerera a Josefa Mockera známá. Tedy, že znalost středověké tradice byla živá nejen v době Jana Blažeje Santiniho, ale i na konci 19. století.

Na výstavě je také možné zakoupit výše připomenutou knihu Ladislava Moučky „*Jan Blažej Santini Aichel – geometrický odkaz českého středověku vrcholnému baroku*“ (nakladatelství Půdorys, 2018).

## PANNA MARIA DEŠŤOVÁ

■ Irena Bukačová

De Pluvia dicta Thaumaturga nostra – naše divotvůrkyně zvaná Dešťová.<sup>1)</sup> V době sucha se lidé obraceli s prosbami na různé zázračné ochránce a ochránkyně, protože jim hrozila neúroda, hladomor a bída.

Ne každý kraj se může pochlubit svojí ochránkyní – Pannou Marií Dešťovou. Je známa Děšťová Panna Maria Vyšehradská, gotický obraz Matky Boží pravděpodobně z dílny Mistra Vyšebrodského oltáře, k níž se v Praze obracela procesí zvláště v 17. až 19. století s prosbou o déšť a vláhu pro pole a přírodu. Na Plzeňsku a v západních Čechách v této době kvetl kult Divotvorné Panny Marie Týnecké, díky níž se stala celá řada neuvěřitelných zázraků. Miraklůbuch, tedy Kniha zázraků, zvaná Breve teinicense, napsaná v roce 1767, zachycuje celkem 83 výjimečných jevů.

Jednou z nejvýznamnějších charakteristik Panny Marie Týnecké byla schopnost přivolávat déšť, říkalo se, že vyslechne prosby poutníků, kteří se vydají do Týnice a bylo to potvrzeno řadou svědectví z doby barokní. Velké sucho sužovalo české země v několika vlnách a vedlo k zoufalství venkovského i městského obyvatelstva, které trpělo hladem a nebylo možné, tak jako dnes, koupit na trhu ani to nezbytné. Na obranu těchto časů, neprávem nazývaných dobou temna, je třeba říct, že i ony měly své rezervy. Zvláště velké klášterní nebo panské sýpky, kam se ukládaly naturální dávky, byly záru-



*Zázračný obraz Panny Marie z Vyšehradu, jíž se neřeklo jinak než Dešťová. A kdykoliv se Praze delší dobu vyhýbaly srážky, bývalo na Vyšehradě rušno. Popelka Biliánová píše v jednom ze svých vyšehradských fejetonů, že se vydávala veliká procesí na Vyšehrad z měst pražských – celý magistrát, všichni faráři pražští, vsecky řehole a řády, latinské školy, a vsecka školní mládež – tu bylo ještě víc než dvacet tisíc lidí na Vyšehradě prosit Pannu Marii Dešťovou za vydatnou vláhu; a odpoledne také prý skutečně přšelo. Vyšehradská madona se stala natrvalo exponátem Národní galerie. S žádostí o déšť se tak dnes můžeme vydat do Anežského kláštera, kde je vystaven originál. Na Vyšehradě je umístěna dokonalá kopie díla.*

kou, že lidé hladomory přežijí. Výhodnost renty v naturáliích, odváděné vrchnosti, znamenala především pohotové zásoby pro případ nouze, které byly rozdávány nebo vcelku levně prodávány těm nejpotřebnějším. Dalo by se to nazvat moderním jazykem „hmotné rezervy“, penězi by hlad uspokojit lidé nemohli, nedalo se za ně nic koupit. Mohutné špýchary u hospodářských dvorů jako byl například Hubenov u Kralovic nebo patrová sýpka v Plasích byly jistotou do špatných časů pro širé okolí. Tak tomu bylo i za opata Celestýna Stoye, který dal v roce 1745 otevřít v době nouze panské sýpky pro pomoc poddaným.

Suchem trpěli lidé i hospodářská zvířata, byl nedostatek krmení, mlýny závislé na vodním pohonu stály na suchu a lidé se uchýlovali k starým primitivním způsobům zpracování obilí na ručních neefektivních mlýn-

cích, nepracovala ani další zařízení na vodní pohon jako byly pily a stoupy. Doprava dřeva po řekách ustala. Vysychaly návesní rybníčky i studny a půda byla rozpraskaná a suchá. Plasko a Kralovicko, kde bývalo až padesát rybníků, po většině z nich zbyla dnes pomístní jména a zarostlé hráze, patřilo ještě k relativně méně zranitelným oblastem, tak díky značné rozloze lesů a tzv. porostlin.

Jeden z mnichů, kteří žili v Mariánské Týnici, popsal to, co osobně zažil jeden z jeho předchůdců – Josef Jahn, který referoval o výsledcích jednoho procesí.<sup>2)</sup> Svědek, tedy vpravdě, byl osobností velmi známou a důvěryhodnou – jako historik byl převorem plaského kláštera a vikariátním sekretářem opata Trojera a Tyttla. Psal: „*Jsem živoucí svědek a já sám jsem šel také v procesí prosit o vláhu tehdy jako mladý bratr – student.*“ Za opata Ondřeje Trojera



*Mariánská Týnice, slavnostní průvod s milostnou soškou Panny Marie dne 12. září 1937. (foto archiv muzea)*

četní řeholníci z kláštera šli s procesím do Týnice a k nim se přidávala cestou další procesí s jednotlivými faráři, kteří přicházeli se svými lidmi. „Šli jsme.... na celém nebi nebylo ani mráčku, zpívali a modlili jsme se cestou všichni společně. Když už jsme měli kus cesty za sebou, asi půl hodiny cesty od kostela, spojili jsme se s dalším procesím a jednotně jsme kráčeli dál. Tu z různých stran přes pole přicházela další procesí, ve vzduchu jim vlály korouhve, nejen naše, ale i ostatních farností, které se přibližovaly k Týnici, ne bez tísně na srdci. A hle! Vítr a brzy na to jsem spatřil velký černý mrak a všichni jsme byli ve chvílce promočeni až na kůži, ale rádi jsme nesli jeden každý z nás kapky tohoto životodárného deště. A když náš r. p. Fridericus<sup>3)</sup> farář kralovický a kozojedský, slavný český duchovní, tu z radosti z neočekávaného deště v chrámu v pohnutí zapěl chvalozpěv Panně Marii Andělem pozdravené, všichni jsme dojetím plakali. Ale podivuhodně je, jak jsme se později dozvěděli, že v blízkých místech, odkud se procesí vypravilo, pršelo, v místech, odkud nikdo nešel, nepršelo. Když v dalších

*jednotlivých letech jsme toužili po dešti, šli jsme opět prosit v procesí.“*

Svědectví druhého slavného plaského kronikáře Mauritia Vogta (1668–1731), připomíná rok 1726, kdy v celé Evropě panovalo velké sucho a nebyl chléb z vyschlých klasů nikde: „A i když jsme se modlili k Panně Marii Deštové Týnické, bylo to již pozdě a bylo nás málo, zotavilo se pouze obilí, které bylo vyseto později. Tak nás Pán Bůh napomenul, abychom se modlili k Panně Marii častěji a více.“

Za Josefa II. byly zrušeny kláštery, poutě byly zakázány jako ztráta pracovního času poddaných. Lidé však nezapomněli a k Panně Marii Deštové se modlili dál. Její sochu najdeme v kralovickém kostele sv. Petra a Pavla, kam byla přenesena roku 1786 a umístěna na hlavní oltář. Gotické sousoší Zvěstování Panně Marii již vyslechlo mnoho proseb. A zázraky se dějí dodnes... Po letošních, nezvykle suchých letních měsících, nakonec uprostřed září, také tolik potřebný déšť začal z mraků padat.

---

Odkazy k pramenům:

- 1) NA AZK, cisterciáci Plasy I., kn. 20, Breve Teinicense.
- 2) Josef Jahn, rodák z Lokte, byl v klášteře po 14 let učitelem noviců, v roce 1690 byp podpřevorem a posléze působil jako magistr v ženských klášteřech v Lužici – v Mariánské hvězdě a v Mariánském údolí, kde vyučoval hudbě, zpěvu a hře na varhany. Od roku 1693 se stal prvním kaplanem v Mariánské Týnici.
- 3) Fridericus Chobodides byl za opata Benedikta převorem a v roce 1681 se stal farářem v Kralovicích a 1699 proboštem v Mariánské Týnici, roku 1701 pak kozojedským farářem a zde také zemřel roku 1702 ve věku 63 let. Breve Teinicense, s. 26–27.

## ANTONÍN KOVAŘÍK A JEHO PŘEHLED OKRESŮ KRALOVICKÉHO A MANĚTÍNSKÉHO (1896)

■ Bohdan Zilynskyj

Dějiny Kralovicka coby politického okresu, který existoval mezi polovinou 19. a polovinou 20. století, nejsou příliš důkladně probádány a vysvětleny. Platí to také o období konce 19. století. Prameny různého typu, které by mohly tuto skutečnost změnit, teprve čekají na důkladné prozkoumání, o které se před časem pokusila např. Jarmila Hurtová v diplomní práci o činnosti spolků na Kralovicku. Dnes tu chci upozornit na zapomenutého kralovického publicistu, jehož příspěvky ze sklonku 19. století stojí za pozornost.

Jednu z největších pozůstalostí, které vzešly z činnosti českých politických a novinářských osobností konce 19. a první poloviny 20. století, vytvořil Antonín Hajn (1868–1949). Jeho neobyčejně rozsáhlý osobní fond je uložen v Archivu Národního muzea v Praze. Když jsem před lety nahlížel do podrobně zpracované pomůcky k této pozůstalosti, narazil jsem také na zmínky o Kralovicích. Souvisely se jménem málo známého Hajnova korespondenta, Antonína Kovaříka – jeho dopisy Antonínu Hajnovi vznikaly v letech 1895–1929. Prvních patnáct bylo psáno mezi roky 1895 a 1899 právě v Kralovicích.

S pomocí archivářů městského archivu Plzeň a okresních archivů v Plasích a Pardubicích, jimž srdečně děkuji, se mi podařilo dohledat základní životopisná data Antonína Kovaříka. Narodil se v Oboře v dneš-

ním okresu Plzeň-sever v druhý lednový den roku 1861. Někdy před rokem 1890 se usadil v Kralovicích v domě čp. 90 a provozoval zde obchodní živnost. Patřil mezi osoby, které byly naladěny radikálně a hlásily se k odkazu omladinářů, kteří byli pro své názory odsouzeni v roce 1894 do vězení – patřil k nim také Antonín Hajn.

Kovařík, o něco starší než Hajn, sledoval jeho politickou a novinářskou činnost se sympatiemi a od roku 1894 přispíval do týdeníku Radikální listy. V té době byl Hajn uvězněn na základě rozsudku v procesu s členy tzv. Omladiny. Kovařík Hajna oslovil krátce poté, co ten se vrátil na svobodu a k politické práci. Přispíval do Radikálních listů i nadále, většinu svých textů však označoval šiframi, které se podařilo rozkrýt jen díky jeho dopisům Hajnovi.

Někdy v roce 1899 však Kovařík přesídlil z Kralovic do Plzně, kde se pokoušel pokračovat ve své obchodnické i novinářské činnosti, ale zřejmě se mu příliš nedařilo. Po dalších peripetiích se ocitl ve východních Čechách. V roce 1923 ho nacházíme v Pardubicích, kde se pokusil bez většího úspěchu vrátit k novinářské činnosti. Vzpomínkami se i tehdy vracel do Kralovic, jak dokazují minimálně dva jeho pozdní příspěvky. V zmíněném východočeském městě Antonín Kovařík 7. března 1940 zemřel ve věku nedožitých osmdesát let.



*Kralovice, Masarykovo náměstí, čp. 90, úřad Okresního zastupitelství na počátku 20. století. (foto sbírka muzea)*

Dnes zde obrátíme pozornost na dva souhrnné příspěvky Kovaříka, věnované kralovickému a manětínskému okresu. Oba vyšly v roce 1896 a navázaly na příspěvky jiných autorů o dalších českých okresech, které otiskly Radikální listy jako nový typ informačně-analytického materiálu. Kovařík otiskl nejprve „*Obraz okresu kralovického u Plzně*“, a to v čísle 18 ze dne 2. května a podepsal tento příspěvek pseudonymem Omega. Už o devět dní později sděloval autor Hajnovi, že článek byl v Kralovicích posuzován pochvalně s tím, že jde o pravdivý obraz okresu. Nikdo krom tří nebo čtyř osob však netušil, kdo se pod pseudonymem skrývá. Nakonec převládlo domnění, že článek byl napsán na základě

informací poskytnutých někým z místa redakci Radikálních listů.

Autor už tehdy uvažoval o pokračování, tedy o „*obrazu okresu manětínského*“. Tamní poměry však znal méně podrobně a chystal se procestovat Manětínsko v druhé polovici května nebo počátkem června. Sepsání tohoto příspěvku se ale nakonec protáhlo a článek o Manětínsku vyšel až v 51. čísle Radikálních listů těsně před vánocemi, 19. prosince 1896. I tentokrát přišel ke slovu autorský pseudonym Omega.

Oba tyto příspěvky jsou nejdelšími texty, které Kovařík o Kralovicku napsal a zasluhují proto pozornost. Těžko bychom našli na sklonku 19. století podobný pokus o vysvětlení politické, hospodářské a osvětové si-

tuace v obou soudních okresech, který spolu tvořily politický okres kralovický. Struktura obou článků je dosti podobná.

Podívejme se nejprve na článek o Kralovicu. Začíná údaji o rozloze a počtu obyvatel a přidává informaci o nakupení tří městských, resp. maloměstských lokalit na linii Kralovice – Kožlany – Čistá. Zdůrazňuje českost kralovického soudního okresu, upozorňuje na vliv Němců z jeho severního okolí – výsledkem byla snaha přiučit se druhému zemskému jazyku. Okolnosti nutily část městských obyvatel včetně samostatných řemeslnických mistrů k odchodu na sezónní práce do Žatecka. I přes tento dodatečný příjem žijí místní řemeslníci v zimě částečně na úvér: „*A tak, vrátivše se v pozdním podzimu z práce „v Žatecku“, do níž se časným jarem ubírali, vyrovnávají své dluhy a ocitají se v stejné situaci, jako roku minulého.*“

Těmito poměry trpí drobný či domácí průmysl a živnosti Kralovicka (velký průmysl zde neexistoval). Autor uvedl několik údajů o platové situaci v některých tehdejších podnicích, které osobně zjišťoval, byť ne vždy s úspěchem. Jak konstatuje, už téměř zanikl vývoz hrnčířských výrobků z tohoto regionu za české hranice – do Bavor a Saska. Pamětníci mohli jen vzpomínat na někdejší rozvoj soukenictví, jirchářství a koželužství v Kralovicích. Předmětem Kovařikovy kritiky je poté škodlivost tzv. koňarství, které tehdy provozovali jedinci z Čisté a Potvorova, a jeho problematický mravní dopad: „*Různé úskoky, jimiž se stali obchod-*

*níci koňmi pověstnými, stávají se nerozlučnými přívrastky jejich i v ostatním životě. Mimo to navykají na svých cestách za obchodem tito lidé hýření a jiným zdraví i ducha hubícím nepěkným vlastnostem.*“

Kovařík shrnuje, „*že hmotné poměry okresu tohoto nejsou zrovna utěšeny*“. Citelná tíseň vládla podle Kovařikova názoru také v zemědělství, ač byl okres odkázán skoro výhradně na jeho výnos. Autor si stěžuje na to, že obilního obchodu se zmocnilo „*obskurní německé městečko Žihel*“ – tehdy patřilo pod převážně německý podbořanský politický okres. Jedním z důvodů byl nedostatek dopravního spojení s okolím. Kovařík dost podrobně popisuje záměr vybudovat místní železniční trať z Rakovníka do Mladotic. Spojuje s tímto projektem nemalé naděje, upozorňuje však na spory kralovických a kožlanských o nádražní budovu. Obává se také, že vybudování trati zmaří nedostatek financí. Výsledkem je to, že „*o čilejším politickém, národním i sociálním ruchu není řeči /.../ k uvědomění lidu po drahně let neučiněno ničeho.*“ Všechny ostatní starosti totiž zatlačuje do pozadí „*otázka žaludková*“.

Kovařík zmiňuje slabou návštěvu voličských schůzí, nepodává však podrobné údaje o přízní k jednotlivým politickým směrům. Kriticky jen poukazuje na tehdejší výbojnost klerikálního proudu. Kritizuje v této souvislosti za nečinnost mladočeskou stranu. Snahy o uvědomování lidu, který je přitom podle Kovařika inteligentnější než jinde, se projevily až po roce 1889, příslušnou práci však autor označuje za nesystema-

tickou. Upozorňuje např. na to, že se v okrese málo čte. Počet obecních knihoven je zde nepatrný, vzácnou výjimkou je jen knihovna hospodářského spolku okresu kralovicko-manětínského.

Autor si zjistil, jaké novinové a časopisecké tituly docházejí do Kralovic pro město i sedm vesnic v okolí. Jednalo se o osmnáct titulů v celkovém počtu 248 výtisků. S přihlédnutím k této osvětové situaci zdůraznil Kovařík význam činnosti ochotnických spolků i občasné působení putovních divadelních společností. Zajme autorovo tvrzení, že jejich provádění tehdy moderního repertoáru mělo úspěch, detaily však neuvádí.

Nyní stručněji k o něco kratšímu článku Kovaříka o Manětínsku. Začíná konstatováním, že v poslední době vzrostl zájem o Manětín zásluhou německé expanzivnosti. Charakteri-

zována je složitější národní situace v tomto soudním okrese a jeho faktické rozdělení na českou a německou část. Manětínsko je podle autora převážně české, trpí však existencí národních renegátů a německostí měst Nečtin a Rabštejna. V partii o řemeslech, živnostech a zemědělství je zdůrazněn zánik tradičního soukenictví a tkalcovství. Autor také zmiňuje některé průmyslové podniky a aktivity jako sklárnu v Nové Sázevě, místní těžbu kaolínu nebo „mlýn v Krašovicích, osvětlený elektricky, což jest v této krajině jistě zvláštností“. Poukazuje zároveň na klesající význam uhelných dolů v Kaznějově a na značný podíl velkostatků v držbě zemědělské půdy.

Důsledkem popsaných poměrů je nezbytnost vystěhovalectví z okresu a každoroční pokles počtu obyvatel. Vystěhovalectví směřuje i do poměr-



Manětín, náměstí. Kresba Karla Liebschera, 1892. (fotoarchiv muzea)



ně blízkých končin, např. směrem k Plzni, do Třemošné a Nýřan. To přispívá k vzniku dělnických podpůrných spolků a větší aktivitě jejich členů. Autor si všímá toho, že v rámci těchto iniciativ jsou odebírány i socialistické listy, zejména z Plzně, a nezdá se, že by byl vůči tomuto politickému proudu kritický.

Také v případě Manětínska je zdůrazněna potřeba železnice pro okres, její stavba by však byla příliš drahá. Kovařík zdůrazňuje v souvislosti s nedostatkem spojů a chudobou Manětínska, že v duševním ohledu stojí tento region ještě za Kralovickem. O jakémsi probouzení duchovního života lze hovořit až v nedávné době, tedy těsně před rokem 1896. Množství dostupného tisku v německých i českých obcích je však poměrně malé. O určitou nápravu se v té době snažila manětínská Beseda a tamní odbory Národní jednoty pošumavské i Sokola.

Kritice je naopak podrobena nečinnost hraběte Lažanského při podpoře české národní věci. Autor zdůrazňuje, analogicky k situaci na Kralovicku, velký a škodlivý vliv klerikalismu, který bude podle jeho názoru třeba překonat. Zajímavé je v této souvislosti konstatování autora, že z náboženského ohledu jsou Němci žijící v okrese méně bigotní.

Kovařík uzavírá své úvahy o možném programu národní práce na Manětínsku odkazem na nedávný text moravského časopisu Niva – poměry v národnostně smíšeném manětínském okrese mu totiž v mnohém připomínaly situaci v některých částech tehdejšího Markrabství moravského.

Realizace osvětového programu, navrženého v Nivě, však podle jeho názoru není zatím na území Manětínska možná vzhledem k nedostatku nezbytných pracovníků.

Obě Kovaříkova pojednání, pokoušející se o souhrnný pohled na problémy obou částí kralovického politického okresu, byla ve své době ojedinelým počinem. Chronologicky stojí téměř přesně uprostřed mezi jinými, do jisté míry podobnými pracemi, které se snažily shrnout realie kralovického okresu. Deset let před Kovaříkovými texty vyšel knižně *Popis politického okresu kralovického* od Jana Dyka (1886). Z časového hlediska na něj navázaly v desetiletí před vznikem první světové války některé práce Jaromíra Knedlhanse, vzniklé z úředního popudu, např. *Pamětní spis výboru okresního v Kralovicích* (1912).

Kovařík – autor stručných obrazů obou okresů – nepochybně patřil mezi přemýšlivé a poměrně sečtělé představitele svého města i sociální skupiny. V tomto ohledu byl v Kralovicích asi dost osamocen, i když určitý počet sympatizantů nacházel. Odešel však z okresu příliš brzy na to, aby mohl v jeho centru zanechat trvalejší stopu. Jeho dopisy Antonínu Hajnovi i drobnější zprávy a materiály, které otiskl v Radikálních listech a později i v deníku Samostatnost, však zasluhují samostatný rozbor.

## OBSAH

Úvodem .....	3
Předplatné a otevírací hodiny v knihovně .....	3
Události obrazem .....	4
Z nových knih/	
Kniha o první pozemkové reformě na Plasku .....	5
/ <i>Radovan Lovčí</i>	
Křížová cesta v Kožlanech .....	9
/ <i>Růžena Srpová</i>	
Připomínka transportů smrti v Mladoticích .....	11
/ <i>Milena Městecká</i>	
Švehlův pomník v Liblíně .....	12
/ <i>Jana Dienstpieřová</i>	
Santiniho geometrie posvátného prostoru .....	15
/ <i>Pavel Beneš, Ladislav Moučka</i>	
Panna Maria Deštová .....	18
/ <i>Irena Bukačová</i>	
Antonín Kovařík a jeho přehled okresů kralovického a manětínského (1896) .....	21
/ <i>Bohdan Zilynskyj</i>	

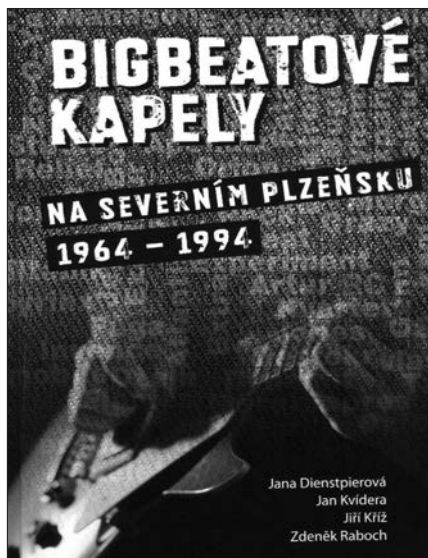
---

### ADRESA REDAKCE

Muzeum a galerie severního Plzeňska, Mariánská Týnice čp. 1  
331 41 pošta Kralovice, telefon a fax: 373 396 410, 373 397 393  
e-mail: info@marianskatynice.cz  
www.marianskatynice.cz  
www.facebook.com/marianskatynice

*Ilustrace na obálce: Dobříč, kaple se sv. Janem Nepomuckým, 1973.*

# Publikace k prodeji



## **BIGBEATOVÉ KAPELY NA SEVERNÍM PLZEŇSKU 1964–1994**

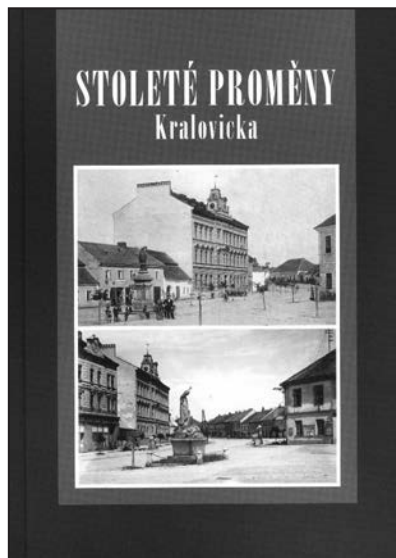
Autoři: Jana Dienstpierová, Jan Kvídera, Jiří Kříž, Zdeněk Raboch  
První souborné vydání historie bigbitové hudby, jejíž počátek sahá v regionu severního Plzeňska do roku 1964 (Orion Beat v Kaznějově nebo Weeping Spekters v Druztové).  
96 stran, 1. vydání, 2018  
**Cena 250 Kč**

## **PAMĚŤ KRAJINY I–VIII**

Texty Irena Bukačová, Jiří Fák  
**Cena za každý díl: 250 Kč**

## **STOLETÉ PROMĚNY KRALOVICKA**

Texty: Irena Bukačová, Jiří Fák  
Časosběrný pohled nepreferuje žádný ideologický či ekologický pohled na minulost. Interpretuje



jedinečné situace lokalit, vypovídá o stoletém vývoji regionu Kralovicka. Kniha doprovázela stejnojmennou výstavu v refektáři muzea.  
**Cena 230 Kč**

## **ARCHITEKTURA JANA BLAŽEJE SANTINIHO AICHLA NA SEVERNÍM PLZEŇSKU**

Text: Irena Bukačová  
Více než dvousetstránková publikace sestává z podrobného zpracování deseti architektonických památek.  
**Cena 299 Kč**

## **ŠKODA LÁSKY - Druhá světová válka na severním Plzeňsku**

Texty: Irena Bukačová, Miroslav Hus, Karel Rom  
Druhé rozšířené vydání  
**Cena 349 Kč**

Další nabídka knih na: [www.marinaskatynice.cz](http://www.marinaskatynice.cz)

## **VLASTIVĚDNÝ SBORNÍK**

*- čtvrtletník pro regionální dějiny severního Plzeňska -*

*Vydává M & G v Mariánské Týnici. Redaktor Václav Podestát.  
Adresa redakce: Muzeum a galerie severního Plzeňska v Mariánské Týnici,  
331 41 Kralovice, tel.: 373 396 410, e-mail: info@marianskatynice.cz, IČO: 368 563.  
Registrováno Ministerstvem kultury České republiky MK ČR E 12301.  
Cena jednoho výtisku pro předplatitele 10 Kč, roční předplatné 40 Kč a poštovné.  
Vychází 4x ročně. ISSN 1801-0032.*