

# VLASTIVĚDNÝ SBORNÍK

čtvrtletník pro regionální dějiny severního Plzeňska

číslo 4 / 2020 / ročník XXX



## **STÁLÁ EXPOZICE**

### **\*Historie Mariánské Týnice a mariánský kult:**

- nejnovější archeologické nálezy
- osudy po zrušení kláštera
- obnova a rekonstrukce na přelomu 20. a 21. století
- mariánské poutní místo

### **\*Baroko a jeho svět – Jan Blažej Santini - Aichel**

### **\*Raně středověké obydlí, archeologické nálezy**

### **\*Kultura a vzdělanost severního Plzeňska:**

- veduty a vyobrazení sídel, kaple jako liturgický prostor, školní třída, galerie světců, oratoř a liturgické předměty, umělecké vybavení prostředí společenských elit 19. století

### **\*Národopis severního Plzeňska:**

- lidové zvyky, náves s kaplí a včelařství, selská jizba a komora, stodola, kovárna, slévárna litiny

### **\*Města, spolky a řemesla severního Plzeňska:**

- řemeslnické dílny a obchody
- kuchyně 30.–40. let 20. století
- hostinec

### **\*Kostel Zvěstování Panně Marii:**

- rekonstruovaná památka vrcholného baroka
- obnovená kupole a interiér s freskovou výzdobou

### **\*Ambit s freskovou výzdobou F. J. Luxe a barokní zahrada**

## **VÝSTAVY**

**PETR BRANDL**–restaurované obrazy–Zavraždění sv. Václava, Smrt sv. Isidora, Stětí sv. Barbory / kostel Zvěstování P. Marii – časově neomezeno

### **Jan Blažej Santini Aichel – Geometrie posvátného prostoru**

/ 22. 9. 2020 – 19. 3. 2021 / refektář  
Plány a geometrické analýzy  
Ladislava Moučky a fotografie  
Věroslava Škrabánka

## **KONCERTY**

### **6. ledna 2021 od 19 hodin**

Musica Florea  
Hudební klenoty barokních Čech

### **20. ledna 2021 od 19 hodin**

Jan Prokop & Barbora Prokopová  
Kontrabas a klavír

### **10. února 2021 od 19 hodin**

Zemlinského kvarteto  
& Igor Františák  
slavnostní koncert k 65. výročí KPH  
- smyčcové kvarteto a klarinet

### **3. března 2021 od 19 hodin**

Žestový recitál  
Marek Vajo, trubka,  
Daniela Roubíčková, lesní roh,  
Andrea Motlová, klavír

### **23. března 2021 od 19 hodin**

Letem muzikálovým světem  
Solisté souboru muzikálu Divadla  
J. K. Tyla v Plzni

Změna programu vyhrazena.

PROGRAM AKCÍ SE MŮŽE  
ZMĚNIT V DŮSLEDKU  
KORONAVIROVÝCH  
OPATŘENÍ. SLEDUJTE PROTO  
WEBOVÉ STRÁNKY MUZEA:  
[www.marianskatynice.cz](http://www.marianskatynice.cz)  
[www.facebook.com/marian-skatynice](https://www.facebook.com/marian-skatynice)

## ÚVODEM

Tak jsme před týdnem otevřeli muzeum veřejnosti a už zase zavíráme! Nepředvídatelnost šíření koronavirové infekce nejen u nás, ale i v celém světě vyvolává politická i imunologická rozhodnutí. Nedávno bylo Kralovicko dokonce v přepočtu náklady na počet obyvatel na čelním místě ve výkazu postižení. Televizní štáby natáčely do ochranných obleků oděné pracovní čety, jak rozstříkují dezinfekci v centru města, uveřejňovaný graf se výstražně červenal. Přesto se činnost v muzeu nemohla omezit jen na pouhé čekání, co nastane zítra.

Letošní rok byl totiž pracovně vysoce náročný a výsledek je patrný každému, kdo se jen projede po silnici, lemující barokní perlu - Mariánskou Týnici. Nový, východní ambit doplňuje staletí chybějící kompozici stavby. V těchto dnech dochází k budování vstupní brány ze severu, kameníci dláždí chodník obepínající kostel ze severní strany, pokládají vnitřní

dlážbu. Veřejnost se zde bude moci projít už v polovině roku 2021. Realizovali jsme i většinu plánovaných výstav a sbírkových akvizic.

Vám, milí čtenáři, děkujeme za přízeň a přejeme zdraví, štěstí, pohodu. Na viděnou v roce příštím.

Vaše redakce



Muzeum a galerie  
severního Plzeňska  
v Mariánské Týnici  
přeje  
všem svým  
příznivcům  
spokojený  
nový rok

2021

## PŘEDPLATNÉ A OTEVÍRACÍ HODINY V KNIHOVNĚ

Upozorňujeme čtenáře, badatele a uživatele muzejní knihovny, že již od 1. července 2017 byl v knihovně instalován nový systém Verbis, který jsme získali díky dotačnímu programu Ministerstva kultury VISK 3.

Knihovna poskytuje knihovnické a bibliografické služby veřejnosti. Disponuje fondem odborné a především regionální literatury. V současném knižním fondu nabízíme čtenářům patnáct tisíc titulů. Nový knihovnický program je rozšířen

o další moduly, které by měly poskytovat čtenářům větší komfort v poskytovaných službách. Knihovnu můžete navštívit také prostřednictvím internetových stránek muzea, v záložce knihovna najdete nový webový katalog Portaro.

Pro osobní návštěvu knihovny v muzeu se můžete také telefonicky objednat na číslech 373 396 410 nebo 373 397 991. K dispozici je také veřejně přístupný internet.

## UDÁLOSTI OBRAZEM



1-6) Přestože se v muzeu v Mariánské Týnici počítalo s připravenými podzimními akcemi pro veřejnost, nedošlo na ně, podobně jako v jiných institucích, uzavřených v důsledku koronavirových opatření. Proto obrazový kaleidoskop událostí přináší tentokrát fotografie z posledních dvou měsíců (říjen, listopad) stavebních prací, dostavby východního ambitu (klenba „české placky“, fresková výmalba, kladení dlažby, také exteriérové pohledy).

## OPUSTIL NÁS PAVEL TÁBORSKÝ (1943–2020)

*S Pavlem Táborským (\* 20. 8. 1943 v Klatovech, † 18. 11. 2020 v Plzni), devatenáct let působícím knězem v kralovické farnosti, jsme se mohli potkat například během Mariánské poutě v Mariánské Týnici 9. září 2018. Jako vždy mu na tváři nechyběl vlídný úsměv a v mysli humorem nahlížený svět, který nebyl vždy lemován jen pozitivními událostmi. Na kněze byl vysvěcen 19. prosince 1970 v kostele sv. Ignáce v Praze. Poté působil jako kaplan v kostele sv. Jana Nepomuckého v Plzni a do Kralovic nastoupil v roce 1973, v době husákovské normalizace, která československou společnost ubíjela a vůbec neskýtala propagované skvělé zítřky inzerované hesly na šedivých zdech zanedbaných měst i kolektivizací zraněných vesnic.*

*V polovině minulého měsíce, v listopadu přišlo smutné oznámení o jeho smrti. Zemřel ve věku 77 let, v Domově pro seniory sv. Jiří v Plzni, v padesátém roce kněžské služby. Po odchodu z Kralovic, v roce 1992, sloužil ve Slaném na Kladensku. Následující řádky Vladimíra Příbyla se vztahují právě k tomuto kněžskému období Pavla Táborského.*

Po odchodu Aloise Hurníka SDB ze Slaného do mateřské komunity k salesiánům Dona Boska do Ostravy bylo potřeba urychleně hledat nástupce do farnosti, která před příchodem P. Hurníka prožívala řadu krizí; v obrodném procesu jím zahájeném bylo třeba pokračovat. A tak byl vybrán do Slaného zkušený kněz



*Pavel Táborský v Mariánské Týnici v září 2018. (foto Václav Podestát)*

P. Pavel Táborský, který působil dlouhé roky v Kralovicích na Plzeňsku. V roce 1992 jej do nové farnosti uvedl tehdy ještě pomocný biskup pražský P. František Radkovský, který se rok nato stal biskupem nově založené Plzeňské diecéze.

Před novým slánským děkanem, jak jej „Slaňáci“ tradičně nazývají, stálo mnoho práce. Bylo třeba zahájit rozsáhlou opravu budovy děkanství, nově pokrýt střechu boční lodě kostela, postupně realizovat obnovu interiéru kostela sv. Gotharda – jedinečné středověké památky. Náročná byla zejména oprava Reissoových varhan, sochařské a řezbářské výzdoby tohoto starobylého nástroje, následovala obnova vnitřní novogotické výmalby a v závěru jeho pů-

sobení pak restaurování hlavního oltáře sv. Gotharda. S obnovou interiéru děkanského kostela, a zejména varhan v letech 1994–1995, se farnosti naskytla příležitost otevřít chrám i duchovní hudební kultuře – připomeňme alespoň tradiční hudební festival „*Varhany znějící*“.

Farní kolatura však vedle městských kostelů nebo svatyní k městu přiléhajících (sv. Jakub v Lidicích u Slaného, sv. Václav v Ovcárech) zahrnovala i vzdálenější filiální svatyně. Na nového faráře čekala nejen řada oprav, ale i nová cenná setkání. Logicky nejuzší vztah měl P. Pavel Táborský k mariánským Tuřanům – poutnímu místu Slánska, kde tradici mariánských poutí obnovil jeho předchůdce P. Alois Hurník. Otec Pavel stál nejen za rozsáhlou opravou tuřanského kostela, ale každým rokem v duchu svého předchůdce, zde organizoval vikariátní poutní mše. A byla to i další místa, kam zajížděl na návštěvu k nemocným, utěšoval zarmoucené a o nedělích pravi-

delně podle zavedeného harmonogramu sloužil mši svatou u sv. Petra a Pavla v Hořešovicích, sv. Víta v Kvílicích, Všech svatých v Malíkovcích a sv. Martina ve Zvoleněvsi. Tady všude jej vždy očekávali přátelé. Nebylo jich sice mnoho, i Slánsko je takovým duchovním úhorem, ale o to více byla ta setkání radostnější a krásnější.

Otec Pavel Táborský si dokázal mnoho lidí získat svým bezprostředním přístupem, otevřeností. I mnozí, kteří zatím nenašli cestu k Pánu, oceňovali, že je dokázal vyslechnout, když přicházeli za ním se svými těžkostmi, které citlivě vnímal, uměl poradit. Byl vyhledávaným zpovědníkem a báječným společníkem. Slaný a Slánsko je mu za mnoho vděčné. Děkuje!

*Dodejme, že také kralovická farnost i Mariánská Týnice byly pro pátera Pavla Táborského „osudovou „laskou“ na celý život.*

## ROK 2020 V MARIÁNSKÉ TÝNICI

### ■ Irena Bukačová

Francouzský filosof Henri Bergson (1859-1941) vytvořil pojem času, který označil jako *durée*, tedy trvání, umožňující propojení všech okamžiků našeho života – minulých, současných a budoucích – v jeden proud, který se představuje jako simultánnost, jež je v podstatě základem naší existence. Jako by se toto trvání promítlo do osudů Mariánské Týnice, jedinečného poutního místa, které prochází proměnou, jež je však sou-

časně návratem k intencím zakladatelského období, k vrcholnému baroku, a současně vytváří hodnotu, která zde zůstane i v budoucnosti.

Po filosofickém úvodu, který má být návodem k pochopení současného dění v Mariánské Týnici, se obraťme k rekapitulaci roku 2020, který znamenal i přes náročné situace a snad i překážky velký úspěch. Stavba ambitu je dokončena! Všechny střechy kaplí a arkádových chodeb jsou po-

kryty prejzy, které dokonale položil pan Pavel Šalom z Merklína, který již pro Mariánskou Týnici pracuje po několik desetiletí. Složitě mansardové střechy kaplí na šestiúhelném půdorysu tvoří dominanty stavby ambitu na nárožích, kaple přiléhající k tělesu kostela si zachovávají v střešní partii autonomii, zatímco jejich zděné části se propojují jednou stěnou s kostelem, která kryje schodiště na kruchtu (severní kaple) a na někdejší kazatelnu (jižní kaple).

Složitě klenby jsou již omítnuty, a tak jen film a fotografie dokládají, jak náročná byla práce, kterou zkušení zedníci během této sezony završili zaklenutím poslední kaple, přiléhající ke kostelu z jižní strany. Efekt dostavby ambitu se projevil rozbarvením vnějších fasád, který sjednotil novostavbu s kostelem, proboštstvím a západním ambitem do jedinečného celku. Jeho symetrii ještě znamenitě umocňuje schodiště před kostelem, které akcentuje osu celé, velmi dobře promyšlené stavby. Křídla ambitu tvoří spolu se severní fasádou kostela zcela nový pohled na areál, který se dostává na mnoha fotografiích netrpělivých návštěvníků do světa.

Vnitřek ambitu byl omítnut a vdlážděn pískovcovými deskami, obklady a vstupy z arkád do nádvoří byly realizovány s vysokou kvalitou a přesností. Náročný spárůrez odlišil dlažbu v nárožních kaplích a v arkádových chodbách. K dokončení zbývá ještě poslední kaple – Nanebevzetí Panny Marie, v níž je umístěno osárium, tedy prostor pro uložení kosterních nálezů z archeologických

výzkumů v areálu. Jednotlivé kostry jsou uloženy do samostatných kovových schránek, vyrobených z titan-zinku a opatřených identifikačním číslem, jemuž odpovídá nálezová zpráva uložená v archivu archeologického oddělení. Ve čtyřicetijedna schránkách jsou uloženy pozůstatky jednotlivců a v dalších dvou schránkách jsou uloženy nálezy, které tvoří rozptýlené kosterní ostatky a torzovitě dochované části kostí z nálezů z let 2018–2020. Do osária byly uloženy také nálezy z výzkumů na ploše východního nádvoří, které byly realizovány v letech 1992 a 1994. Jednotlivé zlomky kostí byly zapsány do sbírek muzea a evidovány v Centrální evidenci sbírek Ministerstva kultury. Považujeme za vhodné, aby byly důstojně uloženy spolu s ostatními ostatky do osária. Informace o archeologickém výzkumu i evidenční čísla nálezů jsou popsány v pamětní listině, která byla spolu se všemi kovovými schránkami vložena do osária v měděném pouzdře. Počítáme ještě s důstojným církevním obrádem, spojeným se znovupohřbením. Osarium bude označeno bronzovou deskou s lebkou a nápisem R. I. P. (Requiescant in pace = Ať odpočívají v pokoji) podle návrhu Ing. arch. Jana Soukupa.

Muzeum jako paměťová instituce ctí samozřejmě povinnost předávat informace budoucím generacím, a proto je věnována taková péče všem nálezům, které přinesl archeologický průzkum místa. Nebyl však proveden plošný výzkum, takže pro budoucí generace zůstává v zemi ještě skryto mnohé tajemství.



*Nástrovní freska v novém ambitu, v kapli sv. Humbelíny a Nalezení Páně od malíře Jana Spěváčka.*

Ostatní předměty, které byly nalezeny (keramika, kovy), jsou zapsány ve sbírkách muzea a doloženy archeologickými zprávami. Důležité bylo, že výzkum ověřil písemné zprávy o existenci hřbitova v Mariánské Týnici. Ty pocházejí z námi již často citovaného rukopisu Breve Teincense, který zachytil osudy Mariánské Týnice do roku 1767 a autor, Emericus Schossig, byl místním řeholníkem a znal místo z autopsie a zapsal také již v jeho době tradované zprávy, které z jiných pramenů nejsou známé. Rozloha hřbitova, tedy míst, kde byly uloženy ostatky, nebyla v rukopise blíže definována a zatím se jeví, že byl poměrně rozsáhlý a předcházet stavbě vrcholně barok-

ního areálu. Jediné písemné zprávy mimo Breve jsou z první kralovické matriky, kde je zapsáno několik pohřbů „u záduší tejnického“. Jedná se převážně o pohřby obyvatel z okolních vesnic mimo Kralovice a také velmi často o pohřby dětské.

Zemřelé děti byly ukládány do ochrany k Panně Marii Týnecké. Západočeské muzeum, které výzkum vedlo, na závěr archeologických prací připraví obsáhlou nálezovou zprávu. Část nálezů bude po dobu pěti let prezentována v expozici „Sto let obnovy Mariánské Týnice“, umístěné v ambitu. Nálezovou zprávu plánují archeologové pod vedením dr. Jiřího Orny publikovat v odborném tisku. Již zmíněná expozice



bude instalována v arkádových chodbách ambitu.

Samostatným doprovodným programem je časosběrný filmový dokument o dostavbě východního ambitu, který natáčí režisérka Marie Šandová, jehož jednotlivé díly je možné shlédnout na [www.youtube](http://www.youtube) (odkaz je na webových stránkách muzea). Názorně zachycuje proměnu východní části areálu a již má velký počet zhlédnutí.

Barokní výzdoba velkých poutních areálů je vždy postavena na jedinečném programu, který akcentuje hodnotu místa vizualizací života světců, Panny Marie a Ježíše Krista. Všichni vyobrazení se tak stávají součástí bohatého komparsu přímluvců a pomocníků člověka, přicházejícího do sakrálního prostoru, a svými příběhy, kodifikovanými biblickými či jinými věroučnými texty, vytvářejí dobově srozumitelné sdělení. Zvláště v monastické architektuře se objevují vizualizace životopisů řádových světců a světic a jejich vztahu k Panně Marii a k poselství naděje a ochrany. Takovým programovým areálem je i národní kulturní památka Mariánská Týnice.

Dílo architekta Jana Blažeje Santiniho, postavené na spekulativním a symbolickém půdorysu vyjadřujícím úctu k Panně Marii na přání objednavatelů, tehdejších opatů, doprovázel program výzdoby, jehož náměty byly pečlivě zvoleny vzhledem na symbolický obsah a úlohu místa. Radostné příběhy ze života Panny Marie korespondují se zasvěcením kostela Zvěstování Panně Marii.

Radostem Panny Marie bylo zasvě-

ceno i sedm kapli při cestě směřující z Kralovic do Mariánské Týnice. Také zdejší řádové, tj. světecké výjevy jsou zvoleny ze zakladatelských legend a vizí cisterciáckých světců, vyjadřujících radostné naplnění vztahu k Panně Marii jako ochránkyni řádu i poutního místa.

Výmalba ambitových kaplí a tří východových nadpraží v letošním roce velmi pokročila. Malíř Jan Spěváček se úspěšně zhostil náročného úkolu ztvárnit výjevy s tématy Radostí Panny Marie pro nárožní kaple. Po kapli Nalezení Páně se věnoval návrhům a realizaci námětu Setkání Panny Marie se vzkrášeným Kristem, pod nímž je na stěně kaple vymalován výjev s cisterciáckou světicí sv. Luitgardou. Zatímco fresku na stěně mohl malíř opřít o skvělou barokní ikonografii, vyobrazení příběhu z Mariina života na klenbě mnoho předloh nemá. Textově se opírá o Skutky apoštolů a o protoevangelium svatojakubské. Převod mariologické legendy do nástěnné malby si vyžádal mnoho kresebných studií i odborných konzultací. Členové výtvarné komise, jmenované ředitelkou jako poradní orgán, s drobnými připomínkami výtvarnou kompozici malíře Jana Spěváčka doporučili k realizaci, která nepochybně vzbudí velký ohlas svým odvážným výtvarným pojetím. Předlohy také měly nadpražní malby, zobrazující známé, ikonograficky bohatě dokumentované výjevy ze života sv. Benedikta, otce západního mnišství. Všechny nástěnné malby v ambitu doprovázejí krátké latinské texty, jejichž redakce byla konzultována

s podpřevorem benediktinského kláštera v Břevnově, bratrem Alexiem.

Pro návštěvníky ambitu bude samozřejmě připraveno průvodcovské slovo, které objasní ikonografii maleb i jejich vztah k celkové koncepci areálu poutního místa. Latinské citace budou uvedeny v překladu. Pro dokončení zbývá ještě výmalba poslední kaple Nanebevzetí Panny Marie s výjevem na klenbě, který završuje podle mariánské legendy život Panny Marie jejím nanebevzetím. Na stěně kaple pak bude vyobrazen světec cisterciáckého řádu bl. Amadeus, k němuž je opět barokní grafická předloha. Jejím autorem je plaský klášterní malíř Jakub Antonín Pink. V jižní arkádě ještě bude dokončena mříž nad cisternou na vodu (studní), která se nachází zčásti pod jižním křídlem ambitu. Do

studny, hluboké 8 m a vyzděné z lomového kamene, bude možno při prohlídce ambitu nahlédnout. Nad ní bude umístěn na panelu barokní plánec vodovodu v Mariánské Týnici, který přiváděl vodu do této cisterny dřevěným potrubím z prameniště pod Olšanským rybníkem.

Dalším projektem, k němuž byl učiněn také letos první krok, je zvonohra do ambitu. Nadační fond Mariánská Týnice připravil a vyhlásil sbírku na financování zvonů, které by měly v počtu šestnácti, zahrát mariánské písně a různé liturgické melodie. V této složité době bude zřejmě projekt rozložen na několik etap, které budou muset skloubit náročné umělecké, kampanologické, technické a finanční aspekty.

Veríme, že i tento náročný úkol úspěšně spolu s podporou veřejnosti zvládneme.

## ING. LUMÍR BRENDL (1935–2020)

### ■ Radovan Lovčí

Ve čtvrtek 8. října 2020 opustil tento svět ing. Lumír Brendl, významný český filatelista a odborný publicista v oboru filatelie. Narodil se 8. března 1935 v Praze evangelicky orientované matce Otilii Brendlové-Janouškovcové a mělnickému rodáku Bohuslavu Brendlovi. V Mělníku Lumír začal chodit do obecné školy chlapecké, na níž vyučoval i jeho otec. Roku 1945 se rodina přestěhovala do Ústí nad Labem, kde se Bohuslav Brendl podílel na poválečné obnově města a působil zde i jako ředitel jedné z obecných škol. Ovzduší znečištěné chemickou továrnou v Klí-

ších však matce působilo značné zdravotní komplikace, a tak se rozhodla odejít i s dětmi do Plas, kde vyrůstala a kde žili její rodiče. Lumír v novém bydlišti pokračoval ve svých školních krůčcích, zatímco jeho sestra Světla (\*23. 4. 1939, Mělník) zde své školní vzdělání zahájila, a to ve třídě své maminky – zkušené elementaristky.

V roce 1950 Lumír Brendl v Plasích dokončil základní vzdělání s výborným prospěchem, nedostal však doporučení k dalšímu studiu, protože údajně „vyrůstal pod vlivem silné reakční matky“, a potřeboval tudíž



*Ing. Lumír Brendl.*

„dělnickou převýchovu“. Matčina „reakčnost“ podle jejího nadřízeného přitom spočívala v tom, že po nástupu komunistů k moci v roce 1948 odmítla vstoupit do KSČ. Aby předešla případnému opakování situace, požádala o přeložení do Pražského kraje, kam vliv jejích nadřízených nedosahoval. Místo dostala na obecné škole v Šanově u Rakovníka, kde si Lumír zopakoval 4. ročník měšťanské školy a v následujícím školním roce byl bez problémů přijat na gymnázium Zikmunda Wintra v Rakovníku. Absolvoval v roce 1954 s vyznamenáním, ale coby nestraník a člověka s nežadoucím kádrovým původem (podobně jako jeho sestru) její provázela významná omezení i nadále. Bylo mu kupříkladu dáno na vědomí, že studium humanitních věd a cizích jazyků v jeho případě nepadá v úvahu, a proto musel zvolit vzdělání technické. Na Vysoké škole ekonomické (VŠE) v Praze studoval v letech 1954–1959. Přiját byl na obor

vnitřní obchod, i když zahraniční obchod by mu býval byl mnohem bližší. Po absolvování získal titul inženýra ekonomie. Léta 1959–1961 strávil povinnou vojenskou službou u motostřeleckého pluku ČSLA v Karlových Varech. Opět z kádrových důvodů neměl nárok na poddůstojnickou školu, ani na školu důstojníků v záloze.

Profesně byl angažován v podniku Domácí potřeby Plzeň, kde vystřídal různé posty – od inventurníka po vedoucího oddělení technického provozu. Teprve krátce před odchodem do penze v roce 1995 se jako vedoucí marketingu dočkal práce, která ho uspokojovala. Z pověření podniku působil mimo jiné jako nestraník v Československé vědecko-technické společnosti. Bydlel v Plasích a do zaměstnání denně dojížděl vlakem. Až po mnohaletém členství ve Stavebním bytovém družstvu mladých získal v roce 1981 v Plzni-Bolevci družstevní byt.

V letech 1968–1972 dálkově absolvoval pedagogické studium při VŠE s kvalifikací „stredoškolský profesor pro ekonomické předměty“. Potřebnou pedagogickou praxi vykonal na Střední ekonomické škole v Plzni. Byl by rád učil cizí jazyky, jeho oficiálním oborem však byly ekonomické disciplíny a na výjimku prý postrádal nárok. Pedagogickou dráhu proto nakonec nenastoupil.

V letech 1964–1970 si privydválal jako externí překladatel z angličtiny, francouzštiny a italštiny pro Výzkumný ústav obchodu v Praze. V daném období také publikoval v různých periodikách odborné či pro-



*Diplom k udělení ceny, Essen 2009.*

pagační články o obchodu a marketingu, mimo jiné v USA či v Itálii, což mu v roce 1968 vyneslo pozvání od profesora Dina Dal Vermeho, ředitele Istituto Italiano per le Professioni Nuove (Italského institutu pro nová povolání) v Turínu, k dálkovému studiu oboru vědecká organizace práce a marketing. Jak sám opakovaně vzpomínal, pouze dočasné politické oteplení v Československu na konci 60. let způsobilo, že vůbec mohl daná zahraniční studia zahájit. Úspěšně je dokončil roku 1971 a získal od daného institutu diplom – to už ale bez vědomí československých úřadů.

Zásadní životní odkaz ovšem Lumír Brendl zanechal především v oblasti filatelie, které se věnoval již od dět-

ství a organizovaně od svých gymnazijních studií. Roku 1952 se stal členem kroužku filatelistů při ZK ROH Velo Stadion v Rakovníku, v roce 1961 pak členem Svazu československých filatelistů v Plzni. Na půdě západních Čech coby člen Svazu následně zastával různé funkce a pracoval především s mládeží. Mnohem intenzivněji se svému koníčku věnoval po svém penzionování v roce 1995, kdy byl poprvé zvolen předsedou Svazu českých filatelistů. Šlo o čestný, platově nehonorovaný post, do něhož byl opakovaně volen celorepublikovou valnou hromadou. Této funkce se dobrovolně vzdal po šestnácti letech v roce 2011. V období let 1998–2008 byl předsedou organizačního výboru mezinárodní filatelistické výstavy Praga, přičemž se různým způsobem podílel i na dal-



*Titul knihy „Známký“.*

ších výstavách Praga konaných vždy po jedné dekádě již dříve. Na světových filatelistických výstavách působil jako juryman a velmi významné postavení zaujímal též ve světových filatelistických strukturách. Byl čestným členem Evropské filatelistické akademie AEP a v letech 2000–2008 patřil do kategorie několika řádně zvolených ředitelů Mezinárodní filatelistické federace FIP (Fédération Internationale de Philatélie).

Ředitelem FIP byl poprvé zvolen na kongresu FIP v říjnu 2000 ve španělském Madridu. Z titulu této funkce řešil rozmanité projekty či zastával postavení konzultanta významných mezinárodních filatelistických výstav (např. ŠPAŇA 2002 či PETERSBURG 2007). K těmto aktivitám ho kvalifikovaly nejenom nabytá odborná zkušenosti, ale i organizační schopnosti a široké jazykové kompetence. Za svoji celoživotní práci byl několikrát oceněn doma i v zahraničí – např. v Polsku, Rumunsku, Maďarsku či v USA. Roku 2008 mu byla udělena medaile FIP za službu filatelii, v roce 2004 ho Svaz polských filatelistů ocenil soškou PRYMUS, což je tzv. „filatelistický Oskar“.

Ing. Brendl samozřejmě taktéž aktivně vystavoval a byl držitelem zlatých medailí FIP za tematický exponát „Z temna k národnímu probuzení a vzniku ČSR 1620–1945“ a pozlacených medailí za tematický exponát „Francie válek a revolucí“. Jako člen Mezinárodní asociace filatelistických novinářů AIJP (Association Internationale des Journalistes Philatéliques) po sobě zanechal rozsáhlý odkaz v podobě stovek populárně



*Známka plaských barokních varhan, vydaná v roce 2011.*

i odborně laděných článků o filatelii. Jeho texty je možné najít nejen v tuzemských periodických Filatelie, Merkur Revue, Temafórum a Poštovní kurýr, ale i v zahraničních filatelistických časopisech STAMPS (USA), Stamp Collecting (Velká Británie), Temas Filatelicos (Španělsko), Notiziario Tematico (Itálie), Filatelia (Rumunsko), Filatelenpregled (Bulharsko), Filatelija Ukrajiny (Ukraina), The Asia Pacific Exhibitor (Austrálie) či The South African Philatelist (Jihoafrická republika). Jeho příspěvky lze nalézt také v řadě výstavních katalogů tuzemské či zahraniční provenience. Po řadu let přispíval články o filatelii i do přílohy Kultura Plzeňského deníku.

(Zmíněná periodika jsou uložena ve Státním oblastním archivu v Plzni.)

Kromě výše řečeného je Lumír Brendl autorem knížky „Příklady táhnou i v tematické filatelii“ z roku 1983 (nakladatelem byl Klub filatelů v Plzni) a spoluautorem publikace „PLASY pohledem filatelie z roku 2007“ (vydalo Město Plasy roku 2007). Roku 2008 se autorsky podílel na částečném přepsání a české adaptaci knihy „Známky“ z pera německých publicistů Hanse Reichardta a Wolfganga Maaßena, kterou vydalo plzeňské Nakladatelství Fraus. Její nová podoba vzbudila příznivou pozornost i v samotném Německu a dílo roku 2009 na mezinárodní filatelistické výstavě IBRA v Essenu získalo postrříbřenou medaili v mezinárodní soutěži o nejlepší knihu věnovanou filatelistické tematice.

Lumír Brendl byl nesmírně společensky aktivní až do svých 78 let, kdy ho žel z činnorodé práce vyřadily trvalé následky prodělané ischemické cévní mozkové příhody. Během svého života byl spojen s různými lokalitami a nejenom tuzemskými. Díky svým filatelistickým aktivitám procestoval notný kus světa. V domácím prostředí je spjat především s městy, jako jsou Praha, Mělník, Rakovník, Karlovy Vary, Ústí nad Labem, Plasy a Plzeň, přičemž bydlel střídavě v Plasích a v Plzni, odkud měl v závěru života blíže k potřebným lékařům, a kde také zesnul. Asi nejsilnější vztah jej pojil k Plasům. Ač se v Plasích nenarodil, patřil k významným a aktivním patriotům města. To ho ostatně v roce

2007 spolu s jeho sestrou, anglistkou, odbornou publicistkou, někdejší univerzitní pedagožkou ZČU v Plzni a ředitelkou centra Britské rady v Plzni Mgr. Světluou Brendlovou, ocenilo čestným titulem „Osobnost Plas“.

Lumír Brendl po řadu let působil rovněž jako řádný člen Komise pro přípravu emisního plánu poštovních známek, které je podřízeno ministerstvu dopravy. Svým vlivem se snažil podporovat realizaci známek spojených s obcí Plasy i naším krajem. Je tedy také jeho vekou zásluhou, že se následně některé místní a regionální motivy na českých známkách a filatelistických produktech skutečně objevily. Není náhodou, že smuteční rozloučení se zesnulým a jeho uložení do rodinného hrobu se konalo 17. října 2020 právě v Plasích. Své sbírky se rozhodl posmrtně odkázat Poštovnímu muzeu v Praze, s nímž při různých příležitostech často spolupracoval.

Lumír Brendl zůstal po celý život svobodný. Jak občas veřejně i soukromě upomínal, jeho životní láska nebyla ochotna podporovat jeho aktivity ve filatelii a vztah nakonec skončil rozchodem. Velkou pomocí mu byla v závěru života jeho mladší sestra Světla. Zajímavé životní osudy obou sourozenců jsou připomenuty mimo jiné v televizním pořadu „Barvy života“ poprvé vysílaném Českou televizí 27. 10. 2006 pod názvem „Předseda SČF Lumír Brendl“. Již řečený díl Barev života lze dodnes nalézt na internetu v archivu pořadů České televize.

V osobě Lumíra Brendla neodešel

jenom kvalitní odborník ve svém oboru a v rámci filatelie republikově a celosvětově známá osobnost, nýbrž i dobrý, srdečný a přející člověk, jenž kolem sebe vždy šířil pozitivní energii i smysl pro fair-play. Velmi mu vždy vadili lidé z jeho oboru, kteří se v zájmu obohacení uchýlovali k podvodným praktikám, stejně jako neměl rád intriky a politikaření, jež také bohužel občas patří k odvráceným stránkám spolkové činnosti. Bylo by velmi záslužné, kdyby jeho životní odkaz v budoucnu zevrubněji

zpracoval např. některý student historie formou řádné diplomové práce. Pro kolegy dějepisce pak na závěr připomínám perličku z oblasti pomocných věd historických, a to snahu části filatelistů pojmát též filatelii nejenom jako koníček mající blízko k umělecké a kunsthistorické sféře, nýbrž přímo coby jednu z pomocných věd historických!

*Poděkování patří Mgr. Světle Brendlové za faktografickou korekturu textu.*

## PRVNÍ LÍPY K PLASKÉ CESTĚ VYSAZENY

■ Irena Bukačová

Vysazení první lípy z plaské cesty na svátek sv. Václava u Mariánské Týnice bylo symbolickým krokem, na který se čekalo téměř dvacet let. První útlý stromek, ozdobený trikolourou zasadili do země společně místní i hosté z Plzeňského kraje v pondělí 28. září 2020. Před průčelím proboštství se ten den sešlo asi padesát lidí, zástupců samosprávy, Plzeňského kraje, politiků, představitelů spolků (Nadační fond, Místní akční skupina), kterým není lhostejná tvář naší země.

Již v roce 2002 byla zpracována studie obnovy tzv. staré plaské cesty, která spojovala Plasy, Sechutice, Mariánskou Týnici a Hubenov. Byla tehdy slavnostně ve Státním oblastním archivu v Plasích předána obcím, jejichž katastrem cesta prochází. Pro podporu myšlenky obnovy vzniklo Občanské sdružení Stará cesta, které se především staralo o popularizaci a poznání historických



*Výsadba lip 18. listopadu 2020.*

hodnot. O cestě bylo publikováno několik odborných studií. Tehdejší starosta Plas, Mgr. Miroslav Hurt prosadil ve spolupráci s Lesy ČR obnovu části cesty a osazení informačních tabulí a odpočívadel. Stará cesta se dostala do povědomí i jako turistická /cyklotrasa baroko I, II, III/ komunikace. Péčí Nadačního fondu byly obnoveny drobné památky na cestě – Zelený kříž, boží muka u Sechutic. Ve spolupráci s obcí Výrov byl obnoven

v roce 2015 úsek Zelený kříž-  
Sechutice a vysázena lipová alej.

Pokračováním dlouhodobé revitali-  
zace krajiny Kralovicka je obnova  
cesty, která je v majetku města Kra-  
lovice a byla po desetiletí užívána  
jako pole místním družstvem a jeho  
nástupci. Po výpovědi z hospodaření  
na cestě dalo město Kralovice, na je-  
hož katastru se původní cesta nachá-  
zí, zpracovat projekt. Cesta na parce-  
lách 3140/28 a 5552 spojuje Marián-  
skou Týnici s křížovatkou polních  
cest v lokalitě u Zeleného kříže, kde  
navazuje na cestu vedoucí do dvora  
Sechutice. Výsadba má být tradiční.  
Jednořadá lipová alej s navrženým  
sortimentem lípy velkolisté (*Tilia  
platyphyllos*) bude zahrnovat celkem  
65 stromů v celé délce cesty. První  
úsek sahající až k železniční trati,  
obsahuje 19 stromů. Projekt vypra-  
coval pro město Kralovice ing. Jakub  
Kratochvíl, realizace bude financová-  
vána z prostředků Plzeňského kraje.

Slavnostní výsadbu pracovně pod-  
poril ing. Karel Popel, starosta mě-  
sta a ing. Lukáš Janko, místostarosta,

kteřý dodal techniku pro hloubení já-  
my pro výsadbu. Slavnost na svátek  
zemského patrona, sv. Václava, do-  
provodila svojí přítomností děvčata  
v krojích, zpěv staré obrozenecké  
písně Čechy krásné, Čechy mé, za  
doprovodu harmoniky byl ovšem vel-  
mi skromný, neboť většina přítom-  
ných slova písně neznala. Tak jsme  
si společně slíbili, že do dalších  
výsadeb se písní naučíme. Byla také  
podepsána pamětní listina, která bu-  
de uložena ke kořenům jednoho z vy-  
sazených stromů jako poselství naší  
doby do budoucnosti. Další stromy  
líp byly vysazeny ve středu 18.  
listopadu 2020 k vyměřené, nově  
obnovené cestě z Mariánské Týnice  
směrem k trase železniční trati,  
směrem do Sechutic. V roce 2021  
bude výsadba pokračovat až k Zele-  
nému kříži.

Tato vlastenecká akce, podpořená  
muzeem v Mariánské Týnici jako re-  
gionální paměťovou institucí, před-  
stavuje jeden z mnoha nutných kro-  
ků, které je třeba udělat k obnově  
malebné krajiny Kralovicka.

## BAROKNÍ NÁHROBNÍ KŘÍŽE

■ Pavel Beneš

*Prochází-li návštěvník západním  
ambitem v Mariánské Týnici, jistě  
nepřehlédne barokní náhrobní kříže,  
stojící při severním okraji klenuté  
chodby. Následný text se zabývá je-  
jich historií.*

Náhrobní kříže, původně umístěné  
na hřbitově u kostela sv. Petra a Pav-  
la v Kralovicích byly druhotně pře-  
neseny na kralovický hřbitov (zalo-

žen 1842), kde je zaznamenal a struč-  
ně popsal roku 1912 Antonín Podla-  
ha: „na hřbitově několik pěkných ze  
železa kutých křížů náhrobních.“  
Hřbitov byl odnepaměti místem  
úcty, vzpomínek, prolínání světa ge-  
nerací předešlých, stávajících a příš-  
tích, místem setkávání. V době rané-  
ho novověku byly hřbitovy umisťová-  
ny do prostranství uvnitř městských  
hradeb či při kostelích. Omezená





*Barokní kříže v západním ambitu.  
(foto Václav Podestát)*

kapacita jednotlivých hřbitovních území však brzy nedostačovala a postupně vedla k rozmachu osáří (kostnic), kdy přenesením ostatků vznikl prostor pro vznik nového hrobu. Jak uvádí Jiří Roháček, vedoucí Centra pro epigrafická a sepulkrální studia Ústavu dějin umění AV ČR, až období sekularizace a josefinských reforem započalo se zásadním obrátem, přinášejícím zákaz pohřbívání v kostelních hrobkách a hřbitovech a umožňujícím společně pohřbívání katolíků a nekatolíků, započalo s přesunem hřbitovních míst za města. Náhrobky uvnitř kostelů přestaly plnit svoji funkci a pouze skromný počet zachovaných náhrobků se do dnešních dnů nachází na původním místě, většina je sekundárně přenesena. Zatímco raní křesťané považovali za nejlepší místo pro uložení svých ostatků prostor v blízkosti ostatků svatých, v období konce 18. století a především v 19. století se stalo nejexponovanějším místo u hřbitovní zdi, nejméně čestné místo se proměnilo v nejvíce žádané a začaly zde vznikat největší náhrobky, tímto byl

naprosto obrácen dřívější princip. Vývoj tak směřoval ke zřízení trvalého hrobu spojeného s placením příslušných poplatků, jak jej známe dnes.

V době baroka, zvláště od poloviny 17. století, náležely náhrobní kříže k exponovaným artefaktům, které oslavovaly význam zemřelého uměleckou kvalitou zpracování. Samotné sepulkrální památky s nápisem musely splňovat jistá základní kritéria, kterými byla prezentace zemřelého, jeho individuality a sociálního postavení ve vztahu k jeho rodu, ke druhé skupině kritérií náležela samotná reprezentace zbožnosti a stálý apel na pozůstalé a kolemjdoucí, výzva k modlitbě za zemřelého u příležitosti výročí (aniversárií), která mohla účinně ovlivnit jeho postavení u Posledního soudu. S těmito fakty proto souvisela potřeba blízkosti se sakrálním centrem kostela, co nejbližše interiéru či přímo presbytáři.

Soubor pěti barokních křížů umístěný při severní stěně západní ambity chodby areálu v Mariánské Týnici reprezentuje kvalitní kovářskou a kamenickou práci doby druhé poloviny 18. století a dokazuje vysoký standard regionální umělecké tvorby vrcholného a pozdního baroka. Jednotlivé sepulkrální památky byly roku 1996 transferem zachráněny před hrozící nevratnou degradací. Dnes jsou součástí muzejního sbírkového fondu, v roce 2020 byly restaurovány.

Pojďme soubor pěti křížů prozkoumat blíže. Dva ze souboru kovaných křížů náleží pozůstalosti měšťanské rodiny Engelthalerovy z Kralovic.



*obr. 1 Latinský kříž ze skupiny křížů rodiny Engelthalerovy, inv. č. 12284. Motív slunce s paprsky byl doplněn při restaurování z dochovaného fragmentu.*

*(foto Václav Podestát.)*

Latinský náhrobní kříž (inv. č. 12284, obr. č. 1) o celkové výšce se soklem 194 cm, výšce samotného kovaného kříže 138 cm a šířkou příčného břevna 105 cm je umístěn na jednoduše členěném jehlanovitě se zužujícím pískovcovém podstavci bez nápisu zakončeném profilovanou deskou. Stáčená kovaná břevna kříže doplňuje symetricky členěná ornamentika s volutami, listovými rozvilinami, zakončená zdobnými a velice dekorativními liliovými květy. Střed křížení je osazen segmentově tvarovanou nápisovou schránkou se zachovalými dvířky. Zaujme výrazný motiv

slunce s paprsky, který byl při restaurování z dochovaného fragmentu doplněn.

Druhý latinský kříž ze skupiny křížů rodiny Engelthalerovy (inv. č. 12283, obr. č. 2) je umístěn na autentickém původním soklu v čelní stěně s volutami a bočních stěnách s drobnými zrcadly ohraničenými rokaji, uvozuujícími fragmenty degradovaných nápisů: ZDE OTPO (CZIWA) (...) ENGELT. (na čelní stěně), DEJ MU BUH RADOST (na levé boční stěně), DNE (...)3(...) LEDNA (...) (na pravé boční stěně). Kovaný kříž s tordovanými břevny a uprostřed značně zkorodovanou ve vrchu segmentově řešenou nápisovou schránkou je doplněn kovanou ornamentikou s rozvilinami a tepanými listy, na



*obr. 2 Druhý latinský kříž ze skupiny křížů rodiny Engelthalerovy, inv. č. 12283.*

*(foto Václav Podestát.)*



*obr. 3 Pozdně barokní latinský kříž,  
inv. č. 16228.*

*(foto Václav Podestát)*

koncích břevna zakončený liliovými květy. Výška kříže se soklem 181 cm, výška samotného kříže 125 cm, délka příčného břevna 95 cm.

Pozdně barokní latinský kříž (inv. č. 16228, obr. č. 3) s bohatou elegantní ornamentikou s drobnými zlatými rosetami a na konci břevna s výraznými liliovými květy (při restaurování obnovena původní barevnost zlaté, karminově červené a zelené), na křížení s dochovanou segmentově tvarovanou nápisovou schránkou s dvířky. Výška kříže s druhotně osazeným v půdorysu čtvercovým soklem bez nápisu, který se válcovitě zužuje, činí 165 cm, výška samotného

kovaného kříže podepřeného kovaným perem je 134 cm, šířka příčného břevna 105 cm.

Nejsubtilnější náhrobní latinský kříž (inv. č. 16227, obr. č. 4) je stylově nejmladším artefaktem celého souboru, zřejmě až z první třetiny 19. století. Kovaný kříž s tenkou ornamentikou doplněnou o zlaté prvky rokaje se zlatými kalichovými květy na konci břevna je ve vrcholu osazen osmicípou hvězdou s vegetabilním motivem. Při křížení břevna je umístěna segmentová nápisová schránka s dvířky. Kříž je nesen podstavcem plastického členění se čtvercovou



*obr. 4 Náhrobní latinský kříž,  
První třetina 19. stol., inv. č. 16227.  
(foto Václav Podestát)*



obr. 5 Dvojrámenný kamenný kříž,  
inv. č. 12285.  
(foto Václav Podestát)

základnou, jehlanovitě se zužujícím, bez nápisu, zakončeném profilovanou deskou. Výška kříže s podstavcem činí 208 cm, samotného kovaného kříže s opěrným prutem 155 cm a šířka příčného břevna 98 cm.

Dvojrámenný (patriarchální kříž, se dvěma příčnými břevny) z měkkého pískovce (inv. č. 12285, obr. č. 5) je hmotným dokladem kvalitního kamenického pozdně barokního sepulkrálního umění. Kříž i sokl jsou tesány z jednoho kusu kamene, výzdobou řešeny pro čelní pohled. Sokl ohraničený při okrajích volutami je v centrální části zdoben reliéfem lebky a zkřížených kostí, který odkazuje

na morální apel „Memento mori!“ tedy „Pamatuj na smrt!“. V ústřední části na dříku kříže je umístěn vpadlý reliéf s Ukřižovaným. Na ramenech kříže je vytesán česky psaný nápis s latinským zakončením:

VSNUL W PÁNU// SsTIEPAN  
KRONHOLCZ (na horní příčce),  
DNE 28 IUNI L. PA 1770 TUTO //  
ODPOCZIWA (na dolní příčce)  
S OTCEM SWIM IANEM  
KRONHOLCZEM VSNULIM  
L 17(27) REQWIE (...) IN PACE  
(na dříku).

Text vyneseny na tomto kamenném kříži datovanému k roku 1770 odpovídá tradici vývoje písma k novověké kapitále. Čeština se jako epigrafický jazyk užívala širěji již od 40. let 16. století s postupnými úpravami spřežkového pravopisu - zde podoba jména SsTIEPAN (Štěpán), psáno spřežkou.

V období baroka docházelo k rozvolnění nápisových textů, prosadila se rozvitější sdělení. V případě kovaných křížů se dochovaly nápisové schránky, nikoli však nápisové pásky, které většinou nesly popisná sdělení. Některé dochované příklady známe z mladších analogií z druhé poloviny 19. století s označením jména a příjmení zesnulého, data narození a úmrtí, rodovou příslušností, věkem, stavem a dalšími stručnými sděleními, například: „Bůh mu dej lehké spočinutí.“

Literatura a zdroje:

Irena Bukačová: Kované kříže z kralovického hřbitova v Mariánské Týnici, In: Vlastivědný sborník, čtvrtletník pro regionální dějiny severního Plzeňska, č. 3, roč. VI, 1996

Jan Nepomuk Kabát: Památky kralovické od roku 1764 do roku 1860 ze zápisů Jana Brejchy, Plzeň 1886

Antonín Podlaha: Soupis Památek historických a uměleckých v politickém okrese Kralovickém, Praha 1912

Jiří Roháček: Epigrafika v památkové péči, Praha 2007

[https://www.portafontium.eu/iipimage/30064238/kralovice-03\\_0570-n?x=-73&y=271&w=680&h=225](https://www.portafontium.eu/iipimage/30064238/kralovice-03_0570-n?x=-73&y=271&w=680&h=225)

## ANTONÍN HELEBRANT, KAPLAN, NEBOLI MILOSLAV JAVORNÍK, SPISOVATEL

■ Bohdan Zilynskyj

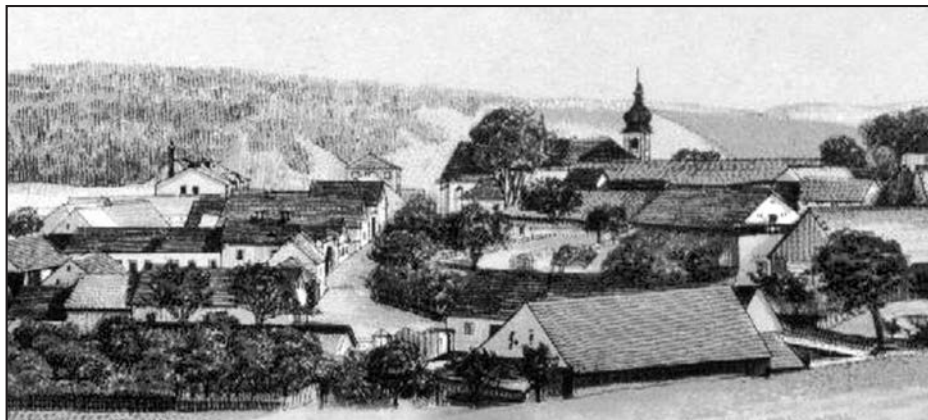
Kralovický region není sice příliš vzdálen od Plzně, zůstával však vždy poměrně chudým na silné umělecké osobnosti. Podepsala se na tom jistě i skutečnost, že jeho správní centrum nedávalo mnoho podnětů k tomu, aby se zde zformovaly silné literární, umělecké nebo třeba vědecké osobnosti. Přispěla k tomu neexistence dvou důležitých institucí – gymnázia a muzea – v Kralovicích. Za této situace je velmi důležitým úkolem evidovat zprávy i o těch autorech, kteří se severním Plzeňskem mihli a spojili s ním aspoň část svého tvůrčího úsilí.

Jednou z postav, která zasluhuje více pozornosti, je i Antonín Helebrant (1877–1942). Tento katolický kněz patřil ke skupině duchovních, kteří se snažili od přelomu 19. a 20. století do první světové války obohatit vývoj české literatury. Helebrant byl rodák z Rokycanska či spíše Zbirožska. Narodil se ve vsi Lhota pod Radčem a po studiu a vysvěcení (v roce 1900) prošel v různých duchovních funk-

cích řadou míst. Prvním z nich byl národnostně německý krušnohorský Nejdek na Karlovarsku, kde se Helebrant sotva mohl cítit dobře.

Se severním Plzeňskem byla spojena další etapa jeho života. Helebrant působil v letech 1902–1908 jako kaplan v obci Planá nad Mží, kde je dodnes dochován krásný gotický kostel Nanebevzetí Panny Marie a vedle stojící barokní fara. V té době byla Planá krajní obcí plzeňského okresu. Za říčkou Třemošenkou ve vsi Kaceřov začínal okres kralovický, za Mží-Berouňkou pak dopravně hůře dostupný okres rokycanský.

Planou sblížovala s Kralovickem společná historická tradice spočívající v dlouhém začlenění do šlechtického kaceřovského a pak klášterního plaského panství. Kaceřov navíc patřil spolu s jinými vesnicemi tehdejšího kralovického okresu do plánské farnosti. Nešlo ovšem o obec nijak velkou, v roce 1900 měla jen 28 domů a 210 obyvatel. V textu o Helebrantovi, který otevírá povídkovou



*Planá, celkový pohled na obec s kostelem Nanebevzetí Panny Marie.  
(výřez z dobové pohlednice)*

sbírku „Ovoce života“ z roku 1910, se mluví o Plané jako o osamělé, zapadlé vsi.

První Helebrantovy literární pokusy se v tisku objevily v roce 1896, tedy za jeho studijních let, snad nejvýrazněji se však projeví za jeho pobytu v Plané. Nemohl zde nejspíš najít nikoho, kdo by s ním sdílel jeho literární zájmy, a proto vedl korespondenci s několika představiteli literárního a vědeckého života. Už za pobytu v Nejdku se začal písemně obracet na národopisce Čenka Zíbrta. Nabízel mu drobné příspěvky sběratelského charakteru pro měsíčník Český lid.

Šlo o celkem nenáročné texty a Zíbrt je zjevně ne vždy použil. Tak vyšel v Českém lidu 12, 1903, s. 434 až 435, článku Vodník v okolí Plané, vlastně přepis vyprávění dvou starších žen z Plané a Dražné, týkající se toku Mže u Druztové, Bukovce a Darové, ale také Bělé a Hubenova. K historii má bližší vztah noticka Tři hádanky, zachycující pověst tehdy

ještě známou v Plasích (ČL 14, 1905, s. 128). Poslední klášterní opat zde s pomocí starého ovčáka úspěšně rozluští tři hádanky, které mu při návštěvě Plas položil Josef II., císař však klášter stejně zruší. Helebrant vidí v tomto podání paralelu k pověsti o třech hádankách, které dal král Jiří Poděbradský svému šaškovi, bratru Palečkovi.

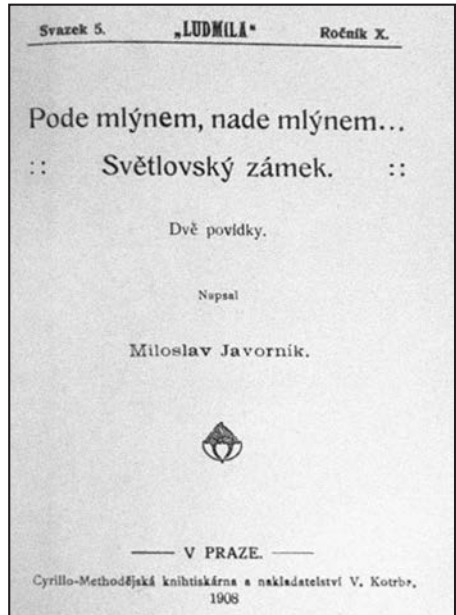
Už po odchodu Helebranta z Plas vyšel článek Trest za pověru roku 1725 (ČL 21, 1912, s. 56). Zachycuje obsah pamětní listiny z makovice nadrybské zvonice, podaný v českém překladu. Jedná se o příběh Jakuba Hřčíka, který utekl v roce 1717 z plaského panství, byl chycen po krádeži ve vzdáleném kostele v Minicích a z Roudnice dopraven do Kralovic, kde ho odsoudili k trestu smrti.

V obou zmíněných případech se jednalo o marginálie, poněkud hlouběji založeným příspěvkem je však netištěná studie „Původ Plas a Doksan“. Helebrant ji napsal asi až po odchodu z Plané a sledoval zde pů-

vod a význam jmen obou klášterních lokalit. Byl si vědom toho, že výklad jména Plasy je nesnadný. Odmítl etymologii vycházející ze slov plášť, platz, plazy, ples nebo pleso. O posledním termínu napsal: „Když jsem pátral po slově tom během šestiletého pobytu v porčí Berounky, byla mi slovem „na plese“ označena řeka pod jezem.“ Ve svém etymologickém pokusu se nakonec přiklonil ke slovu plesa, zachycenému v Jungmannově slovníku a analogickému k východoslovanskému termínu polosa.

Všechny tyto různými směry mířící pokusy Helebrant podepsal svým jménem i příjmením. Jinak tomu bylo s literárními díly a dílky, v jejichž případě užil s ohledem na svůj duchovní stav pseudonymu Miloslav Javorník. Zprvu dával přednost básním, které tiskl od roku 1896, ale postupně se začal věnovat i povídkám různého rozsahu. Okruh časopisů převážně katolického zaměření, ve kterých publikoval, byl poměrně rozsáhlý, Lexikon české literatury jich uvádí téměř dvacet.

Důležité je to, že za Helebrantova pobytu v Plané vyšly první dvě jeho knížky, dvě další pak následovaly ještě v letech 1909 a 1910. Vidíme v nich kolísání mezi vážně míněnými literárními pokusy a snahou obohatit tzv. lidovou četbu. Tituly jako „Pode mlýnem, nade mlýnem“ (1908) nebo „Olešnická rybárna“ (1909) nejsou opravdu žádnými literárními skvosty a regionalista se s nimi může prokousávat jen v naději, že zde zachytí nějaký ohlas tehdejších plánských reálií. Protože však autor programově měnil místní i pomístní jména, jde



*Titulní list vydání povídek „Pode mlýnem, nade mlýnem“ a „Světlovský zámek“ Miloslava Javorníka z roku 1908.*

o značně těžký úkol. S jistotou lze odhadnout jen základní odraz reálií z Plané a okolí v těchto silně mravoličných prózách.

Protože vážněji míněné a rozsahem kratší povídky také nenabízejí jasnou vazbu ke končinám, ve kterých Helebrant-Javorník tehdy zakotvil, zbývá nám jen pohled do jeho osobní korespondence z oněch let, který může něco napovědět o pozadí zájmů a snah tehdy zhruba třicetiletého duchovního. Všechny dopisy byly odesílány přes Břasy na Rokycansku, kam byla Planá z tohoto hlediska přidělena. V Plané existovala jen tzv. poštovna.

Hlavním pramenem pro nás může



*Planá, dobová fotografie fary (archiv ZČM).*

být poměrně intenzivní Helebrantova korespondence s jeho vrstevníkem Vilémem Bitnarem (1874–1948), který je dnes znám především jako jeden z prvních badatelů o českém literárním baroku. Helebrant mu psal v roce 1908 celkem šestnáctkrát, a to převážně právě z Plané. Podnětem pro vznik kontaktu se stal Helebrantův zájem o tehdejší týdeník *Nový věk*, který předplácel, a kde publikoval některé své práce.

Z Helebrantových dopisů a lístků, uložených v Literárním archivu Památníku národního písemnictví v Praze, číší stálá snaha o soustředění katolických literárních sil v jednom časopise nebo i spolku – sám se stal členem Sdružení katolické inte-

ligence. Velmi přivítal založení čtvrtletníku „*Meditace*“, i když se mu onen název nelíbil. Opakovaně se dožadoval jeho změny na jméno po pravdě řečeno tuctovější, např. *Sad*, *Věvec*, *Záhon*, *Mír* nebo *Pramen*. Kromě toho navrhoval Bitnarovi zapojení dalších autorů a zasílal mu občas příspěvky. Celkově působí jeho listy posílané z Plané do Prahy jako projev urputného úsilí o zařazení se do skupiny mladých, aktivně působících katolických duchovních.

Ambice Helebranta-Javorníka přitom mířily dál. V už zmíněném bilančním dopisu z roku 1927 uvádí: „Když jsem r. 1906 poslal do *Máje* hrst veršů, poslal mi redaktor Jaroslav Vrchlický dopis, ve kterém



mne k básnické činnosti povzbuzoval. Můžete si pomyslet, jak jsem byl šťasten. A otiskl mi v Májí čtyři básně /.../.“ Doplnit je třeba, že „Máj“ nepředstavoval časopis konfesní a byl otevřen všem českým spisovatelům. V ročníku 4, 1905-1906 (č. 47 z 3. 7. 1906) opravdu nacházíme tři básně, podepsané jménem Miloslav Javorník.

Helebrant působil v Plané jako kaplan do poloviny října 1908, kdy získal místo katechety na jedné z plzeňských škol, brzy se však dostal nakrátko do škol na pražských předměstích. Je patrné, že odchod do městského prostředí mu umožnil hlubší studium různých oborů. Překvapí např. tematika dvou studií, které otiskl v roce 1910 v měsíčníku Časopis katolického duchovenstva: „Mandragora biblická“, kde je vedle mnoha převážně cizojazyčných zdrojů citován i regionální list Brdský kraj, a „Včela v bibli a církvi.“

Helebrant se nicméně ještě v roce 1910 náhle ocitl v provinčnější Roudnici nad Labem, zprvu však ještě i odtud publikoval, zejména v už zmíněném Novém věku. Za první světové války, v roce 1916, otiskl v jeho osmém ročníku nekrolog významného regionalisty z Rokycanska a badatele o dějinách hornictví dr. Jana Pohla. Na základě jeho edic také vypracoval soubor výkladů některých slov a slovních obrátů, užívaných v 17. století.

Z hlediska Kralovicka však byla podstatnější krátká, ale pramenně cenná studie Jan Jindřich Marek, v níž se pokusil vyřešit spornou otázku, ve kterém roce se básník

vlastně narodil – dlouhodobě se totiž uváděl listopad roku 1799 nebo 1801. Tato stať byla později přetištěna v Arše, jiném a známějším literárním časopise katolického směru, resp. v její příloze Literární archiv (ročník 2, 1920-1921).

Těmito studii Helebrantovo publikační úsilí vyvrcholilo. V Roudnici, kde strávil nejdelší část života – více než tři desetiletí – postupně umrl. V meziválečných letech odtud ještě udržoval listovní kontakt s Vilémem Bitnarem.

Jak je patrné, Helebrant-Javorník postupně zanechal publikování svých literárních i popularizačních prací a ty starší rychle upadly v zapomnutí. Zbývaly jen vzpomínky. Když děkoval počátkem roku 1927 Vilému Bitnarovi za přání k padesátinám, uvedl ve svém dopise: „Jaké to bylo tenkrát radostné rašení a jaký zápal na literární liše.“ První poválečné desetiletí viděl zcela odlišně a skepticky konstatoval: „/.../ dnes se básně nečtou. Dnes je doba velbloudích kolen a slepicích mozků.“

Po dalších patnácti letech, na sklonku roku 1942, Helebrantův život právě v Roudnici skončil. Zapomenutý autor byl však pohřben ve svém rodišti. Už tehdy bylo jasné, že v rámci své literární generace zůstal osobností druhořadou, ač jeho tvorba na počátku dvacátého století dotvářela obraz úsilí mladé katolické inteligence. Právě proto mělo smysl zde, ve Vlastivědném sborníku, jeho snahy a zjevně nenaplněné sny připomenout.

## OBSAH

Úvodem .....	3
Předplatné a otevírací hodiny v knihovně .....	3
Události obrazem .....	4
Opustil nás Pavel Táborský (1943–2020) .....	5
<i>/Vladimír Příbyl a red.</i>	
Rok 2020 v Mariánské Týnici .....	6
<i>/Irena Bukačová</i>	
Ing. Lumír Brendl (1935–2020) .....	10
<i>/Radovan Lovčí</i>	
První lípy k Plaské cestě vysazeny .....	15
<i>/Irena Bukačová</i>	
Barokní náhrobní kříže .....	16
<i>/Pavel Beneš</i>	
Antonín Helebrant, kaplan neboli Miloslav Javorník, spisovatel .....	21
<i>/Bohdan Zilynskyj</i>	

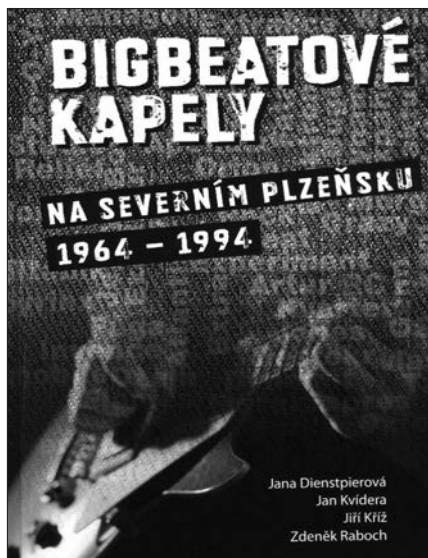
---

### ADRESA REDAKCE

Muzeum a galerie severního Plzeňska, Mariánská Týnice čp. 1  
331 41 pošta Kralovice, telefon a fax: 373 396 410, 373 397 393  
e-mail: info@marianskatynice.cz  
www.marianskatynice.cz  
www.facebook.com/marianskatynice

*Ilustrace na obálce: Ledce, kostel sv Jakuba hlavní průčelí v roce 2009.  
(foto Jiří Fák)*

# Publikace k prodeji



## **BIGBEATOVÉ KAPELY NA SEVERNÍM PLZEŇSKU 1964–1994**

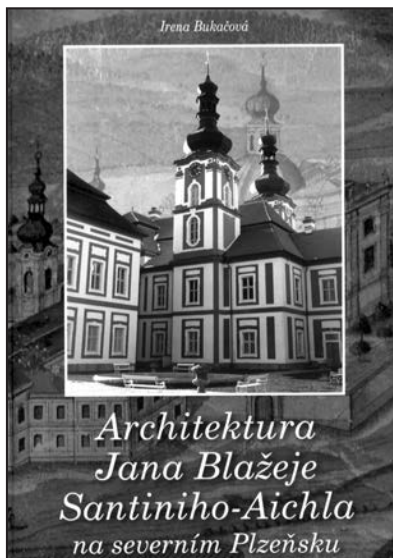
Autoři: Jana Dienstpierová, Jan Kvídera, Jiří Kříž, Zdeněk Raboch  
První souborné vydání historie big-bitové hudby, jejíž počátek sahá v regionu severního Plzeňska do roku 1964 (Orion Beat v Kaznějově nebo Weeping Spekters v Druztově).  
96 stran, 1. vydání, 2018  
**Cena 250 Kč**

## **PAMĚŤ KRAJINY I–VIII**

Texty Irena Bukačová, Jiří Fák  
**Cena za každý díl: 250 Kč**

## **STOLETÉ PROMĚNY KRALOVICKA**

Texty: Irena Bukačová, Jiří Fák  
Časosběrný pohled nepreferuje žádný ideologický či ekologický pohled na minulost. Interpretuje jedinečné



situace lokalit, vypovídá o stoletém vývoji regionu Kralovicka. Kniha doprovázela stejnojmennou výstavu v refektáři muzea.  
**Cena 230 Kč**

## **ARCHITEKTURA JANA BLAŽEJE SANTINIHO AICHLA NA SEVERNÍM PLZEŇSKU**

Text: Irena Bukačová  
Více než dvoustránková publikace sestává z podrobného zpracování deseti architektonických památek.  
**Cena 299 Kč**

## **ŠKODA LÁSKY - Druhá světová válka na severním Plzeňsku**

Texty: Irena Bukačová, Miroslav Hus, Karel Rom  
Druhé rozšířené vydání  
**Cena 349 Kč**

Další nabídka knih na: [www.marinaskatynice.cz](http://www.marinaskatynice.cz)

## **VLASTIVĚDNÝ SBORNÍK**

*- čtvrtletník pro regionální dějiny severního Plzeňska -*

*Vydává M & G v Mariánské Týnici. Redaktor Václav Podestát.*

*Adresa redakce: Muzeum a galerie severního Plzeňska v Mariánské Týnici,  
331 41 Kralovice, tel.: 373 396 410, e-mail: info@marianskatynice.cz, IČO: 368 563.*

*Registrováno Ministerstvem kultury České republiky MK ČR E 12301.*

*Cena jednoho výtisku pro předplatitele 10 Kč, roční předplatné 40 Kč a poštovné.*

*Vychází 4x ročně. ISSN 1801-0032.*