

VLASTIVĚDNÝ SBORNÍK

čtvrtletník pro regionální dějiny severního Plzeňska

číslo 3 / 2018 / ročník XXVIII



STÁLÁ EXPOZICE

*Historie Mariánské Týnice

a mariánský kult:

- nejnovější archeologické nálezy
- osudy po zrušení kláštera
- obnova a rekonstrukce na přelomu 20. a 21. století
- mariánské poutní místo

*Baroko a jeho svět - Jan Blažej Santini - Aichel

*Raně středověké obydlí, archeologické nálezy

*Kultura a vzdělanost severního Plzeňska:

- veduty a vyobrazení sidel, kaple jako liturgický prostor, školní třída, galerie světců, oratoř a liturgické předměty, umělecké vybavení prostředí společenských elit 19. století

*Národopis severního Plzeňska:

- lidové zvyky, náves s kaplí a včelařství, selská jizba a komora, stodola, kovárna, slévárna litiny

*Města, spolky a řemesla severního Plzeňska:

- řemeslnické dílny a obchody
- kuchyně 30.- 40. let 20. století, hostinec

*Kostel Zvěstování Panně Marii:

- rekonstruovaná památka vrcholného baroka,
- obnovená kupole a interiér s freskovou výzdobou

*Ambit s freskovou výzdobou

F. J. Luxe a barokní zahrada

VÝSTAVY

PETR BRANDL - restaurované

obrazy - Zavraždění sv. Václava, Smrt sv. Isidora, Stětí sv. Barbory

/ kostel Zvěstování P. Marii – časově neomezeno

SEVERSKÝ BEAT

– HISTORIE BIGBEATU NA SEVERNÍM PLZEŇSKU

22. 8.– 28. 10. 2018

CÍSAŘ PÁN NEBO PREZIDENT?

9. 10. – 11. 11. 2018 / kostel

BAROKNÍ POKLADY

14. 11. – 31. 12. 2018 / kostel

ČESKÉ VÁNOCE

1. 12. – 31. 12. 2018 / refektář

KONCERTY

Škampovo kvarteto

středa 28. 11. 2018 od 19 hod.

Jakub Jan Ryba: Česká mše vánoční /orchestr učitelů a žáků
ZUŠ, sbory a sóla hosté/
sobota 15. 12. od 18 hod.

DALŠÍ AKCE

Podzimní oživlá prohlídka v muzeu na téma:
„CESTA DO PRAVĚKU“
27. října 2018 od 14 do 17 hodin

DEN KRAJŮ

28. října 2018

ČESKÉ VÁNOCE V MUZEU

1. prosince 2018 od 14 do 17 hodin

ÚVODEM

„Bylo léto, parné léto, tak jak léto má být ... už uschla tráva, marná sláva, musím zpátky zas jít ...“ zpívala v roce 1967 česká pop music zpěvačka, operní pěvkyně, sopranistka Lilka Ročáková (1948). A jako v počítačem řízeném programu jsme se den ze dne letos z horkého léta ocitli v podzimním čase. V období sklizně ovoce, posledních výletů do pestrobarevné přírody, za památkami, době prvních mrazíků.

Doslova v parném letním, srpnovém dni se v Mariánské Týnici neobvykle sešlo množství příznivců a obdivovatelů bigbítové hudby. Netradičně, v ambitu, zde byla zahájena výstava o historii tohoto hudebního žánru na severním Plzeňsku mezi roky 1964–1994. Po více než ročním sběru dat, vzpomínek pamětníků, artefaktů a fotografií byla otevřena na toto téma výstava v refektáři (potrvá do konce října 2018). V barokním areálu zněla do noci netradičně nebarokní hudba a Eva Urbanová, operní

pěvkyně, a sopranistka, která svoji hudební kariéru začínala také rockem, spolu s autory pokřtila publikaci, doprovázející expozici.

Ten, kdo raději zamířil do přírody, byl možná mezi těmi účastníky historicko – archeologického výzkumu, kteří se v sobotu 22. září 2018 vydali po staré zanikající cestě trojanského polesí, z trojanské hájovny na zaniklou tvrz Šebíkov.

Mnozí, kteří z části expozice muzea v prvním patře oknem hleděli na východní nádvoří barokního areálu, shledali, že už konečně bylo dokončeno vybudování pevných základů v terénu a vzhůru dále roste obvodové zdivo chybějícího ambitu.

Pro návštěvníky muzea už chystáme tradiční podzimní oživlou prohlídku a pro Vás, čtenáře, okamžitou procházku napříč událostmi historií regionu na stránkách Vlastivědného sborníku. Přejeme Vám proto pěkné počtení.

Vaše redakce

PŘEDPLATNÉ A OTEVÍRACÍ HODINY V KNIHOVNĚ

Upozorňujeme čtenáře, badatele a uživatele muzejní knihovny, že již od 1. července 2017 byl v knihovně instalován nový systém Verbis, který jsme získali díky dotačnímu programu Ministerstva kultury VISK 3.

Knihovna poskytuje knihovnické a bibliografické služby veřejnosti. Disponuje fondem odborné a především regionální literatury. V současném knižním fondu nabízíme čtenářům patnáct tisíc titulů. Nový knihovnický program je rozšířen

o další moduly, které by měly poskytovat čtenářům větší komfort v poskytovaných službách. Knihovnu můžete navštívit také prostřednictvím internetových stránek muzea, v záložce knihovna najdete nový webový katalog Portaro.

Pro osobní návštěvu knihovny v muzeu se můžete také telefonicky objednat na číslech 373 396 410 nebo 373 397 991. K dispozici je také veřejně přístupný internet.

UDÁLOSTI OBRAZEM



1) Komentovaná prohlídka Jana Hosnedla 19. 8. ukončila výstavu „Ženy a dobrodružství“ Bohumila Konečného - Bimby. 2, 3, 4) Přednáška Zdeňka Rabocha (12. 9.) navázala na verniáž výstavy „Historie Big Beatu na severním Plzeňsku 1964–1994“, která byla otevřena 22. 8. za velké zájmu nejšířší veřejnosti. 5, 6) Tradiční Mariánskou pouť v Mariánské Týnici provázela 9. září mše i řada dalších přátelských setkání a debat.

■ Radovan Lovčič

V roce 2017 spatřila světlo světa nová kniha věnovaná dějinám Plas. Pod názvem „Plasy známé - neznámé“ ji vydalo pražské nakladatelství Novela bohemia. Publikace, jejímiž autory jsou plaští patrioti Robert Drozda (text) a Ivo Kornatovský (fotografická část díla), má poměrně reprezentativní podobu, je plnobarevná a čítá 335 stran formátu A4 doplněných množstvím fotografií i obrázků.

Je poněkud překvapivé, že se jejího zpracování nezhostil již dříve někdo z lokálních historiků. Někteří z nich však vystupují alespoň jako garanti a poradci díla ručící za jeho obsahovou správnost. Ačkoliv autor textu (úspěšně zavedený i jako beletrista) není akademickým historikem, zapojil se činorodým způsobem do psaní v oblasti lokálních dějin již poněkoliakáté, a to se zdarem. Ke zpracovávanému tématu přistupuje pečlivě, kromě sekundární literatury jde leckdy i do pramenů, pomůckou je mu též široký přehled o kulturním a společenském dění v obci, v níž řadu desetiletí žije, ač je původem pražským rodákem.

Dílo, jehož vznik inicioval plaský starosta Zdeněk Hanzlíček, nemá ráz vědecké práce. Jeho cílem je popularizovat obec i její vzácné památky, netoliko cenný santiniiovský klášter, ale i další pozoruhodné stavby, včetně drobných pamětihodností. Prostor v knize dostala také spolková, kulturní a společenská činnost

v obci a správně došlo i na visky a osady tvořící společně s Plasy jednu obec, jejichž historie je v díle popsána. Opomenuty nezůstaly ani aleje a přírodní bohatství Plas a jejich připojených sídel, včetně památných stromů (z nichž monumentální Žižkův dub v Lomanech se po svém vyvrácení v červnu 2018 proměnil už jen v historickou vzpomínku). Zmínky jsou věnovány naučným stezkám, cyklostezkám, místnímu školství, životu římskokatolické farnosti, knihovně i nejrůznějším spolkům a sdružením. Dílo obsahuje taktéž přehled místních pravidelných kulturně-společenských akcí. Celkově mu prospělo i množství plnobarevných fotografií nedílně provázejících text, jejichž autorem je již výše zmíněný umělecký fotograf ing. Ivo Kornatovský.

Relativní nevýhodou knihy je cena blížící se sedmi stům korunám. Je otázkou k zamyšlení, zda by prodejnosti díla bývala více nenapomohla kondenzovanější sazba o menším počtu stran a například jen kartonová obálka. Poměrně málo prostoru je v publikaci věnováno moderním dějinám města, nicméně, jak bylo zmíněno výše, publikace si klade propagační cíle. Nejde o komplexní a odborné zpracování historie Plas, které ovšem této lokalitě i bezmála třicet roků po sametové revoluci stále chybí, ačkoliv některá jiná místa s historií čítající řadu staletí již léta toto odbornější zpracování svých

Robert Drozda - Ivo Kornatovský

PLASY

známé - neznámé

novela
historická

Titul publikace Plasy známé – Plasy neznámé.

dějin mají hotové (uvedme například dějiny Rokycan od Hany Hrachovcové či Loun od Bohumila Roedela a Bohumila Hluštíka, zaštitěné Nakladatelstvím Lidové noviny, nebo obsáhlou historii Pavlíkova na Rakovnicku z pera rakovnického archíváře Jana Krška).

Drobnou korekci v Drozdově díle by zasloužily údaje u rodinných příslušníků kancléře Metternicha, které však byly přejaty z jiné již dříve vydané publikace věnované Metternichově osobnosti a sepsané jiným autorem. Polemizovat by se dalo o kapitole věnované osobnostem Plas, kde jsou uvedeni jak někteří významní představitelé kláštera, tak osoby oceněné titulem Osobnost Plas od roku 2002 výše. Škála zají-

mavých postav spojených s obcí je zcela jistě širší, byť se jim nedostalo této ceny – a řada z nich se dočkala regionální, celostátní či dokonce i zahraniční známosti nebo působila či působí v akademickém prostředí. Z řady jmen zmiňme například univerzitní pedagogy a zároveň odborné publicisty Reginalda Pavla Větrovce, Gerharda Höfera, Jiřího Novotného, Václava Cejthamra či Michala Škopa, akademického malíře Jana Součka, hudebníka Richarda Sporku, novináře, básníka, nakladatele a europoslance Daniela Strože trvale bydlícího v Plasích, basketbalistu Jaroslava Skálu a fotbalistku Barboru Votíkovou, odborného spisovatele a jeden čas i předsedu Svazu českých včelařů Václava Švamberka či dřevo-

řezbářku Věru Sidorjakovou. Ty všechny lze zařadit i mezi významné osobnosti severního Plzeňska a je škoda, že v jinak hezky a výpravně zpracovaném díle, které bude nadlouho reprezentovat obec, nedostali alespoň malý prostor.

V Drozdově knize je zmíněn také pobyt Bedřicha Smetany v Plasích z května 1842, jehož výsledkem byla Smetanova hudební skladba „Vzpomínka na Plasy“. Drobnou a prakticky neznámou zajímavostí k tématu může být fakt, že v obci Plasy se později usadil skladatelův vyženěný příbuzný Václav Polák (po část první Čs. republiky ředitel Metternichova velkostatku). Jeho maminka, pražská operní pěvkyně Carolina, roz. Huttary, se Smetanou úzce spolupracovala, kdežto jiná rodinná příbuzná Polákových, „tetka Betty“, se stala dokonce druhou Smetanovou chotí.

Autor správně a mimo jiné upozorňuje i na Metternichovy stavební zásahy, které v některých případech negativně poznamenaly podobu Plas (mj. zboření kostela Panny Marie Růžencové či kaple svatých Ondřeje a Bartoloměje, vybudování hyzdivého silničního náspu v klášterní zahradě aj.). Svoji stopu, zvláště v okolí řeky Střely, zanechala také povodeň v roce 1872. Pro přesnost by však bylo vhodné zmínit, že výrazné estetické destruktivní zásahy přinesl též komunistický režim, jehož stavební úsilí místy významně narušilo podobu obce – viz např. moderní a disharmonická budova obchodního domu, která vůbec nezapadá do architektonického centra Plas, či nová zá-

kladní škola s gymnáziem, které vytvářejí ve vztahu k baroknímu klášteru na panoramatu obce konkurenční a kontrastující dominantu. Je otázkou, zda se vůbec v daleké budoucnosti podaří tyto i jim podobné další stavby v obci přestavět či alespoň zevně architektonicky upravit (např. změnou barev fasád, případnou střechní nástavbou apod.), aby mohla být odstraněna či umenšena estetická disharmonie, jež se nelíbí jak části občanů, tak bohužel i návštěvníků jinak poměrně malebného městečka. Ve srovnání s jinými českými obcemi však naštěstí Plasy v době rudé totality dopadly poměrně dobře a jejich celkový vzhled nebyl narušen tak radikálně jako v jiných lokalitách. Naopak pozitivním a v knize nezmiňným příkladem z téže oblasti je nahrazení nevzhledné prodejny s ovocem a zeleninou v centru obce (vybudované v roce 1973), již do vkusné podoby od základů přestavěl její vlastník a současný starosta – a jeden z těchto plaských estetických vředů z doby komunismu tím před léty zdárně odstranil.

Robert Drozda se v knize také místy snaží upozornit na chyby, které se v souvislosti s dějinami obce trápí. Správně upozorňuje na fakt, že jako autor plaského znaku je v literatuře uváděn heraldik Jan Pelant, ačkoli znak navržený ve skutečnosti plaským občanem Josefem Palmou pouze upravil, a nikoli navrhl. Na druhé straně to ale neznamená, že by úpravce znaku, který je předním českým heraldikem a úpravcem řady dalších obecních znaků, neměl být označován například za menšího

spoluautora díla, aby jeho tvůrčí podíl na druhé straně nebyl nespravedlivě opomenut.

Zajímavou kapitolou v knize je rovněž zmínka o údajném tvůrci návrhu čs. vlajky, Čechoameričanu s plaskými kořeny Josefu Knedlhansovi, známá z již starších publikovaných prací a v Drozdově knize znovu připomenutá. Bohužel pro toto Knedlhansovo údajné prvenství spojené již s rokem 1918 nemají odborní vexikologové dostatek důkazů, i když nelze vyloučit, že Knedlhans přišel se svým návrhem skutečně ještě dříve nežli oficiální autor Jaroslav Kurša, a to již v době první Čs. republiky. Ostatně existují indicie, že nezávisle na Kuršovi navrhl tutéž

podobu také akademický malíř Jaroslav Jareš (v knize „Plasy známé–neznámé“ omylem uvedený coby oficiální autor vlajky), ovšem formálně jej nepřihlásil tzv. Friedrichově komisi, jež návrhy na novou vlajku v roce 1919 shromažďovala.

Přes drobné připomínky nemám ke knize zásadní výtky. Věřím, že může být velmi dobrým příkladem a inspirací i pro jiná města na severu Plzeňska pro reprezentaci i propagaci vlastní obce. A je jich v bývalém okresu Plzeň–sever vícero, jež by si podobnou upomínku v takovéto podobě jistě zaslouhovaly a nemusely by být představovány jen prostřednictvím stručných brožur.

BAROKNÍ HOSPODÁŘSKÉ DVORY PLASKÉHO KLÁŠTERA

■ Irena Bukačová

Cisterciácká tradice, spočívající na řeholi sv. Benedikta, měla dva základní principy, vyjádřené latinským *ora et labora* - modli se a pracuj. Cílem práce i modlitby byla služba Bohu. V průběhu raného středověku bylo stanoveno, že práce má přinášet mnišské komunitě obživu, nezávislou na okolí. Obhospodařování krajiny se odehrávalo pomocí velkých hospodářských dvorů - grangií, které se staly po staletí funkčním hospodářským prototypem, jenž procházel proměnami v závislosti na dějinách českých zemí ve vztahu ke klášterům. Cisterciácké dvory lze charakterizovat jako velkoryse a plánovitě založené hospodářské jednotky, jejichž dispoziční uspořádání plně vyhovovalo potřebám klášter-

ního hospodářství. Ústřední stavbou dvorů bylo ve středověku tzv. *propugnaculum* či *municipium*, plnící obrannou a obytnou funkci, která posléze u barokních dvorů převážila. Tyto stavby se po změně hospodaření ve 14. století v případech, kdy ze dvorů vznikly opět vesnice, většinou kvůli dvorům zrušené, často stávaly výsadními rychtami či sídly drobné šlechty. Jejich stavební pozůstatky najdeme v několika později přestavěných plaských hospodářských dvorech. Náboženská reformace a časté válečné konflikty vedly na čas ke změně principů hospodaření a kláštery se v důsledku pro ně negativního vývoje postupně pauperizovaly a přeměnily se na chudou pozemkovou vrchnost bez systema-



*Zvon z roku 1701 ze dvora Olšany
od zvonaře Joh. Pricqueya
z Klatov s textem:*

1701 A FVLGVRE ET
TEMPESTATE LIBERA NOS DNE
IESV CHRISTE / A GRANDINE ET
INVNDATIONE LIBERA NOS/ ET
DEFENDA NOS MORTALIS AB
OMNIBVS MALES.

tického hospodaření. Teprve ve druhé polovině 17. století dochází v souvislosti s typickým vývojem v pobělohorských Čechách také v plaském klášteře k obnově zemědělské produkce, postavené na principu podobném někdejšímu grangiím.

Klášterní barokní hospodářské dvory Plzeňska jsou stavbami, které jako architektonické solitéry a dominanty koncipované v duchu vrcholného baroka, spoluvytvářejí kulturní krajinu na území někdejšího panství cisterciáckého klášteře v Plasích, hospodařícího po více než šest století v oblasti vymezené dvěma řekami - Střelou a Berouňkou.

Klášter vtiskl krajině síť cest a řadu orientačních bodů, které jsou jejími dominantami dodnes. Hospodářské dvory jsou svědky doby, v níž se úcta k plodům zemědělské práce odrážela též v architektonicky hodnotných stavbách. Barokní klášterní dvory, jimž je věnován tento příspěvek, patřily od počátku ke dvorům tzv. podnikatelským, které nejsou vázány na sídlo vlastníka a umožňují hospodaření postavené na poddanské práci. V dějinách klášteře Plasy hrály hospodářské dvory, dříve grangie, velmi důležitou roli, zvláště v zemědělství ve středověku a v novověku též v organizaci zemědělského podnikání v regionu. Jak důležitá tato centra byla, je patrné z mohutných masivních staveb a stavebních komplexů, které dosud nebyly překonány. Hospodářské dvory doby barokní byly jednak nástupci grangií, které byly poprvé zmiňovány v klášterním privilegii v roce 1250, dále pak k nim patřily nové hospodářské dvory, postavené klášteřem v letech 1250 až 1618, a hospodářské dvory, které klášter získal teprve po třicetileté válce (konfiskací nebo koupí sousedních panství) v 17. a 18. století. K stavebně nejcennějším a nejlépe zachovaným dvorům patří barokní dvory Hubenov a Kalec, které byly navrženy slavným barokním architektem Janem Blažejem Santinim, originálním tvůrcem vrcholně barokní přestavby plaského klášteře. K cenným a dobře dochovaným stavbám, které vyjadřují také ohlasy středověkých grangiálních prototypů patří též dvory v Býkové a Lednici. Na rozdíl od svět-

ských pozdně-feudálních hospodářských dvorů byly klášterní dvory opatřeny sakrálním prostorem. V reprezentativních budovách, označovaných jako zámeček byla zřízena domácí kaple, jejíž zasvěcení zachytily klášterní kroniky z první poloviny 18. století. Kaple byly specifikem grangií stejně jako obytné objekty vyšší kvality, které souvisely s přímou účastí mnichů na provozu dvora či s pobytem hospodářských úředníků kláštera nebo návštěvou opata.

Osudy klášterních hospodářských dvorů

Plaský klášter, jehož dvorům zde věnujeme pozornost, se nachází v západních Čechách, 25 km severně od Plzně. Byl založen v údolí řeky Střely českým knížetem Vladislavem II. roku 1144 prostřednictvím mnichů z kláštera Langheimu, který byl deřinným ebrašským založením. Po složitém historickém vývoji, který klášterní historici členili na tři etapy, symbolicky nazvané „Lípa vzkvétající“, „Lípa chřadnoucí“ a „Lípa znovu rašící“, byl plaský klášter zrušen reformami rakouského císaře Josefa II. v roce 1785. V roce svého definitivního správního zániku vlastnil 55 vesnic, jedno poddanské město, hospodařil v šestnácti dvorech a v provozu měl 19 mlýnů. Hospodářské dvory plnily svoji funkci i za dalších vlastníků a uživatelů zdejšího panství. Osudy těchto dvorů zachycují od přelomu 19. a 20. století fotografie, které dokumentují způsob zemědělského hospodaření v raně průmyslovém období. Ikonografie

z doby komunistického zemědělství představuje na jedné straně chátrání historických budov, z druhé strany nacházíme téměř stejný způsob chovu dobytka ve dvorech, které byly vhodné pro kolektivní práci a velkochov zemědělských zvířat, neboť jim bylo dáno do vínku ideální stavební uspořádání pro dobře organizovanou společnou práci. Nepřetržité hospodářské využití někdejších klášterních dvorů, které většinou ještě po třech stoletích od svého postavení slouží svému původnímu účelu, přispělo k zachování jejich stavební a památkové podstaty. Strukturu dvorů ukazují nejen staré veduty a pohledy, ale také moderní letecké snímky, na nichž s překvapením spatříme, že půdorys a rozložení hmot staveb dvorů se nezměnily. Dvory si i přes proměny hospodářských subjektů uchovaly jako solitéry významnou krajínotvornou funkci. Je důležité také upozornit na jednotlivé zajímavé komponenty hospodářských dvorů plaského kláštera, které se opakují u všech staveb.

Začneme-li půdorysem, je patrná záměrná osová souměrnost jejich návrhu, která je typická pro barokní dobu a současně také odráží snahu po přehledném uspořádání hlavních budov hospodářského dvora. Vedle dominanty - obytné stavby s věžičkou, určené pobytu vrchnosti a k sakrálním účelům, jsou nejdůležitějšími částmi klášterních dvorů obilní sýpky. S nimi bývaly spojeny též stodoly na ukládání sklizeného obilí, které se často mlátilo a zpracovávalo po celé zimní období na velkých mlatech. Agrární hospodářství



Letecký záběr na dvůr Hubenov (foto Václav Sidorjak).

generovalo největší část příjmů kláštera, naturální renty a hmotných rezerv. Sýpky bývaly zpravidla patrové stavby, z nichž vedle plaské klášterní Matheyovy sýpky je nejzajímavější je mohutný šestiboký a šestipatrový špýchar ve dvoře Hubenov. Jednotlivá patra z dubového dřeva nesla velkou tíži obilí, jehož uložení odvětrávala zamřížovaná podélná okénka. Pro účely sýpek byla často přestavěna též kamenná panská sídla. Exteriér hospodářských budov respektoval barokní architektonický rukopis, objevující se i na ostatních podobných barokních stavbách. Domácí kaple v hospodářských dvorech sloužily k pobožnostem pro řeholníky po-

bývající na dvorech. Zvonky, porízené vesměs v první třetině 18. století, sloužily ke svolání čeledi k večerní pobožnosti, k varování před ohněm, bouří a jiným nebezpečím. Zpravidla jsou datovány a opatřeny opatským erbem.

Druhou část koncentrovaného klášterního hospodářství tvořil chov hovězího dobytka a ovcí. Tomu odpovídaly velké kamenné, zpravidla klenuté stáje, a dřevěné salaše pro chov ovcí, který dosahoval na klášterních dvorech celkem stavu více než deset tisíc kusů ročně, protože vlna tehdy patřila k základním surovinám pro výrobu oděvů. S chovem hovězího dobytka souviselo též zpracování mléka, o jehož ukládání

svědčí četné menší kamenné stavby mléčnic uprostřed dvorů. Podružnější místo měly stáje pro tažná zvířata a zpravidla spojené chlévy pro vepřový dobytek a kurníky pro drůběž. K vybavení každého dvora patřily kovářny a kolny pro vozy a zemědělské nářadí. Nemalý význam ve struktuře dvorů měly prostory pro bydlení lidí pracujících ve dvoře, takzvané čeledníky či ratejny. Bývaly situovány vedle stáji pro dobytek. Součástí jejich vybavení bývaly též pece na společné pečení chleba a černé kuchyně.

Každý dvůr potřeboval ke svému provozu vodní zdroj a bylo obvyklé, že ve dvorech byly studny a kamenné nádrže na vodu. Rezervou pro spotřebu vody ve dvorech bývaly rybníčky, buď uprostřed nebo v těsném sousedství hospodářství a vydatné vodní prameny též chladily mléko v mléčnici.

Na hospodářských stavbách plaského kláštera se dochovalo velké množství zajímavých stavebních detailů jako brány, ozdobná dřevěná vrata, nápisové desky, reliéfní kamenné erby a typické barokní kování. Zasazení hospodářských dvorů do krajiny bylo provázeno u plaských cisterciáků lipovými alejemi a kamennými sochami řádových světců i zemských patronů.

Všechny vrchnostenské dvory obhospodařovaly především pole, menší výměru měly louky a u všech rostly ovocné sady a běžnou spotřebu doplňovaly zahrady na kuchyňskou zeleninu. U některých dvorů v okolí kláštera byly vysazeny také chmelnice. Lesy plaského panství byly osa-

zeny převážně dřevinami z měkkého dřeva a asi z jedné padesátiny dřevem tvrdým. Ke kácení bylo možné je využít za sto až sto dvacet let. Vyskytovala se zde černá i srnčí zvěř daňci byli chováni v olšanské oboře. Rybníků bylo na klášterním panství celkem padesát. Velké násadové rybníky byly tříleté v Mladoticích, Olšanech, Chotíně a celá řada rybníků a rybníčků byla téměř v každé vesnici. U hospodářských dvorů byly vodní rybníky, které jsou převážně zachovány. Jména mnohých rybníků jsou již dnes zapomenuta, protože většina z nich vzala za své a z bohatého rybničního hospodářství zůstala jen třetina. Všech 19 mlýnů na klášterním panství bylo v majetku mlynářů, čtyřkolový klášterní mlýn v Plasích byl pronajat. Mlýny byly na tzv. stálé vodě (u Krašova o třech složeních, u Kaceřova a Nadryb) a na nestálé vodě (v Plasích, Podhráží, Kalci, Žichlicích a České Bříže). U pěti mlýnů byla pila a vodní síla poháněla ještě šest samostatných pil. V komplexu agrárního hospodaření kláštera bylo využíváno robotních povinností poddaných, kteří tvořili základní fyzickou pracovní sílu. Organizací prací byli pověřeni světští zaměstnanci plaského kláštera a odborníci různých profesí, kteří byli zpravidla svobodní.

Management byl vyhrazen klášternímu purkrabímu a řeholníkům. Plošná výměra polí, obdělávaných u dvorů se pohybovala mezi 100 až 700 strychy. Robotní povinnosti měli vedle čeledi bydlicí ve dvorech také sedláci z nejbližších vesnic.

Jako reprezentativní dvory posta-



Dvůr Kalec na fotografii v roce 1923.

vené počátkem 18. století s jasnou architektonickou koncepcí, navazující na prototyp grangií, je třeba alespoň zmínit dvůr Býkov, Kalec, Sechutice, Hubenov, Lednici a Rohy. Zřejmě tento programový historismus – návrat k středověkým základům klášterního hospodaření vedl i k obnově samostatných kaplí někdejších grangií, které dostaly barokní podobu, a to v Nynicích, Hodyní, Mladoticích a v Mariánské Týnici, kde z někdejší středověké grangie vyrostlo poutní místo s proboštvím. Výstavba Býkova byla uskutečněna v letech 1703–1705 na místě zrušené vesnice. Následovala přestavba dvora Sechutice v letech 1705–1707, který v barokní podobě navázal na starší grangii a panské sídlo. Jeho urbanistický význam zdůraznila nároží, z nichž vybíhaly čtyři cesty, vedoucí k Plasům, Mariánské Týnici, Mladoticím a Rohám. V letech 1715–1716 byl postaven podle projektu Jana Blažeje Santiniho dvůr Kalec, který má pozoruhodný půdorys dvou rozvěřených písmen „V“. Při stavbě

dvora Hubenov byla také jako u Kalce zrušena vesnice. K vybudování architektonicky nejpozoruhodnějšího hospodářského centra východního cípu klášterního panství došlo v letech 1726–1738 také podle projektu Jana Blažeje Santiniho.

Písemné a ikonografické prameny k dějinám plaských hospodářských dvorů jsou velmi bohaté. K nejdůležitějším dobovým pramenům patří klášterní kroniky, které vyprávějí o mimořádné stavební aktivitě opatů barokní epochy, jako je Tilia plassenensis (1729), Lapis sepulchralis (1744) a Breve teinicense (1767). Soubor velmi přesných vedut hospodářských dvorů, který vznikl těsně po zrušení plaského kláštera koncem 18. a počátkem 19. století, je dílem klášterního stavebního mistra Martina Prusíka. Nejstarší stavební plány plaských hospodářských dvorů pocházejí z první poloviny 19. století, převážně z doby, kdy byly dvory ve státní správě (Religionsfond) nebo ve vlastnictví Metternichů, kteří koupili plaský konfiskát v roce 1826 a stali se tak jeho vlastníky na více než jedno století. Teprve však v posledních desetiletích 20. století byly plaské hospodářské dvory dokumentovány a prozkoumány a téměř všechny se těší památkové ochraně, která je spojena též s uznáním jejich panoramatického působení v kulturní krajině.

■ Daniel Stráník

na pokračování

V roce 2017 probíhala velká rekonstrukce kamenného mostu v Rabštejně nad Střelou, během které byl objeven vytesaný letopočet v ledolamu mostu a historické zpevnění dna koryta řeky Střely, jehož dřevěné části se v podmostí (pod rabštejnským obloukem) podařilo datovat.

Původní zemské stezky byly převážně bez zpevněného podkladu, mívaly podobu udupaných pruhů země či vyježděných kolejí od povozů. Výjimečně se objevovaly cesty zpevněné kamením nebo primitivní dlažbou, která měla nejčastěji podobu oblázkového nebo šterkového posypu. Na lesních úsecích stezky se z počátku klestily pouze úzké průseky, převážná část těchto cest byla vedena ve vyšších a sušších polohách, neboť údolí byla bažinatá a proto byla často neschůdná. Na vlhčích místech byly kladeny tzv. „hatě“ tvořené otěpkami z haluzí či vázané ze slámy (tzv. fašin) nebo se pokládaly hrubě tesané i neotesané trámy, břevna a mostnice, které obvykle vyžadovaly i častější údržbu. Údržba probíhala také na cestách scházejících k přechodům přes vodní toky. Tyto úpravy, podobně jako mýcení nových stezek, udržování brodů, přívozů a mostů, odstraňování nových porostů na stezce apod., byly zajišťovány zemskou robotou poddaných. Jelikož se jednalo o fyzicky i finančně náročnou činnost, vybírala se kromě hraničních cel také mýta z přechodu a uží-



*Rabštejn n./S. na mapě
F. B. Wenera z roku 1760.*

vání cest, hatí, brodů, mostů (zde jsou poplatky označovány jako mostné), přívozů (vybíralo se převozné) atd. (více Hraše 1885, Choc 1965).

Obvyklým prostředkem k překonávání menších vodotečí, říček a některých řek byl ve středověku brod. Brod bylo mělké místo v řece s pevným dnem. Brod u rabštejnského mostu se dochoval do dnešních dnů. Nachází se mezi mostem a jezem, který přiváděl vodu na Podměstský mlýn, který stával za mostem. Jeho poloha mezi mlýnem a mostem je zakreslena na I. vojenském mapování. Jak bylo řečeno výše, pomocí brodů byly často překonávány vodní toky na zemských stezkách.

V případě, že byla voda příliš hluboká na brodění, zřizovaly přívozy (více Hraše 1885). Již v raném středověku se na našem území objevují také první dřevěné mosty. Od 12. století začínají vznikat také první kamenné mosty, z nichž nejstarší známý je Juditin most v Praze z poloviny

12. století, který byl později vystřídán Karlovým mostem (více Bakala 2005; Šefců a kol. 2010).

K zajištění ochrany přechodů řek a také ke kontrole komplikovaných sestupů do údolí toků či do větších nížin byly v blízkosti těchto úseků budovány fortifikace, často to byla jedna z několika hlavních funkcí celé řady hradů (více Plaček 1990).

Na dlouhých cestách vyžadujících až několikadenního pochodu se ve vhodných vzdálenostech a na příhodných místech vyvinuly stálé odpočinkové stanice nabízející nocleh a občerstvení. Tyto objekty vznikaly především na okrajích obtížnějších úseků, pod horskými sedly, průsmyky u přechodů řek a velkých potoků atd. Vzhledem ke špatnému stavu tehdejších cest bylo dosti obvyklé poškození výstroje koní i vozů. Proto

se na těchto místech usazovali i řemeslníci, zejména kováři, koláři, sedláři atd. Další běžnou součástí těchto stanic byly krčmy a kostely (více Choc 1965).

Z roku 1332 existuje nejstarší zpráva o mlýnu pod hradem Rabštejn, pravděpodobně se jednalo o Podměstský mlýn. Hrad v této době kontroloval obchodní tzv. Chebskou stezku, která vedla z Rakovníka přes Žlutice do Chebu. Tato stezka byla vedlejší jižní trasou dálkové obchodní Erfurtské (Sedlecké) stezky. Existence této stezky vedoucí přes Rabštejn je jedním z hlavních argumentů, proč by v Rabštejně měl stát gotický most. Myslím, že v budoucnu tento argument po kritickém a důkladném rozboru pramenů neobstojí.

V roce 1357 vypravil král Karel IV.



Rabštejn nad Střelou na Müllerově mapě z roku 1720.

zemskou hotovost s rozkazem hrad dobít a rozmetat, obránci hradu se vzdali (Kočka 2010, 581) a hrad odkoupil král. Právo vybírat clo získal Rabštejn poprvé v roce 1375 za vlády Karla IV., výtěžek ze cla měl být použitý na opravy města, cest a na platy branných a ponocných (Kočka 2010, 582).

Král Jiří z Poděbrad obnovil Rabštejn v roce 1461 právo vybírat clo a nařídil kupcům procházet Rabštejnem (Pamětní kniha obce rabštejské 1927, 5). V červenci 1467 princ Jindřich, syn krále Jiřího, obléhl Rabštejn. Hrad vzdoroval všem útokům a nevyšel ani pokus o vyvolání rozbroje mezi posádkou a tak královské vojsko odtáhlo s neporiázenou (Pamětní kniha obce rabštejské 1927, 5).

Nesnížila by existence kamenného mostu obranyschopnost městečka? Meandr řeky jej od žihelské strany dokonale chránil a brod byl kontrolovaný z městských hradeb, respektive z Dolního barbakánu.

Rabštejn nad Střelou je poprvé vyobrazen na Klaudiánově mapě z roku 1518, zakreslený je pouze symbol pro šlechtický hrad Rabštejn, řeka Střela ani topografie není na mapě zachycena. Břidlicové lomy v Rabštejně jsou písemnými prameny zmiňovány až v roce 1509, v tomto roce král Vladislav II. udělil Rabštejnu právo týdenního a výročního trhu a dovolil městu užívat červenou pečeť (Vorel-Vláčil 1994, 10). Existence těchto lomů v 16. století je také jedním z argumentů, proč by v Rabštejně měl stát kamenný most ze 14. století. Opět se

domnívám, že tento argument neobstojí při kritickém rozboru dostupných pramenů.

Stavební rozvoj Rabštejna nastal v letech 1665–1714, kdy byl v držení Pöttingů. Pöttingové nechali pravděpodobně vystavět klášter Servitů, za nich byla vystavěna Loretánská kaple a dřevěný špitál. V místě zpusťlého hradu byl roku 1705 vystavěný barokní zámek (Pamětní kniha obce rabštejské 1927, 8).

Na Vogtově mapě „Nova totius Regni Bohemiae tabula“ z roku 1712 je v rohu mapová legenda, která bohužel neobsahuje všechny symboly použité v této mapě. Podle mapového klíče byl Rabštejn v roce 1712 opevněným městem [Urbs Munita] s hradem [Arx]. V legendě není uvedený symbol pro most, který se na mapě hojně vyskytuje. Proto ji nelze interpretovat jako kamenný most, jak se v minulosti běžně dělo (např. Nacházel 1966). Na tuto nesrovnalost upozornil ve své studii o rabštejském mostu už Pavel Domanický (Domanický 1997, 115).

Ve stejném roce byla vytištěna Vogtova rytina Rabštejna v knize *Das jetz lebende Königreich Böhmen* (Fák 1997, 73). Rabštejn je na veduté znázorněný od severozápadu, z levého břehu řeky Střely. Přes řeku Střelu vede jednoobloukový most, bez bližších viditelných konstrukčních detailů. Nelze jej proto klasifikovat jako kamenný. Od mostu vede cesta kolem Lorety do Dolní rabštejské brány.

Rabštejn je zachycený také na mapovém díle Johanna Christopha Müllera z roku 1720. V levém rohu

mapy se nachází legenda, která je oproti Vogtově dílu bohatší. Dle této legendy byl Rabštejn v roce 1720 šlechtickým hradbami opevněným městem. Müller na mapě použil shodnou značku pro most jako Vogt, ale také ji nevysvětlil v legendě. Most v Rabštejně je znázorněný přibližně v místě dnešního kamenného mostu.

Oproti Vogtově rytině pojednal Friedrich Bernard Werner kresbu více schematicky, přesto vcelku věrohodně zachytil základní celkovou podobu Rabštejna kolem 1. poloviny 18. století (Fák 1997, 74). Na rytině je zobrazené spojení zámku s kostelem sv. Matouše, ale chybí propojení s druhým kostelem. Nedávno dohledaný rukopis Herzgothum Schlesiens oder Scizzen (Wernher 1760), jehož autorem je Friedrich Bernhard Werner, obsahuje mapky s popisem vybraných sídel Slezka, Moravy a Českého království. Nově objevené vyobrazení Rabštejna v tomto rukopise se v několika detailech odlišuje od výše popsané kresby. Vzhledem ke skutečnosti, že toto vyobrazení je součástí mapy, je vyobrazení v rukopise oproti výše popsané kresbě schématičtější. Přesto několik detailů by nemělo uniknout pozornosti. Součástí městského opevnění jsou i tři bašty. Městské zástavbě dominuje zámek, kostel sv. Matouše, kostel Panny Marie Sedmibolestné a rabštejnská věž. Na vyobrazení lze najít i věž stávající v místě Horní městské brány, je rozlišitelný i Loretánský kostel, který stál za městskými hradbami. Přestože je na tomto vyobrazení znázorněná řeka Střela, most přes ní není zakres-

lený. Na řece není vyobrazený ani jez ani Podměstský mlýn.

Poslední Vogtova mapa pochází z roku 1729, jedná se o mapu Plaského panství, která je součástí knihy Tilia Plassensis. Rabštejn je znázorněn jako hradbami obehnané město se zámkem a kaplí, použitá značka mostu nebyla zanesena do legendy. V okolí Rabštejna jsou na mapě znázorněny dva mosty. První most se nachází v místě současného kamenného mostu, druhý most stojí v místě současné lávky přes Střelu u Železného hamru.

V rabštejnské kronice je zmíněno, že most měl být postavený za Kolovratů mezi lety 1738–1748 (Pamětní kniha obce rabštejnské 1927, 38). Místní kronikář Jindřich Nacházel (Nacházel 1966, 4) se přiklání k tomu, že v těchto letech byl most opravován a snad měla být dle něj vystavěna silnice na Žihli, která měla být do té doby jen obchodní stezkou. Roku 1733 rabštejnské panství koupila Anna Barbora, zrozená Michnová z Vacínova, vdaná za Filipa Krakovského z Kolovrat. Paní Kolovratová však kvůli dluhům panství o 10 let později prodala. Nacházel (Nacházel 1966, 4) se proto domníval, že je málo pravděpodobné, že by si Kolovratové mohli dovolit nákladnou stavbu mostu. V závěru svého dopisu zmiňuje bohužel bez uvedení pramenů, že se traduje, že dříve stával most níž po proudu řeky u Kozičkova mlýna. Domníval se, že se mohlo jednat o jiný most na jiné cestě (Nacházel 1966, 4).

V roce 1748 vstoupil v platnost Tezeziánský katastr a platil do roku

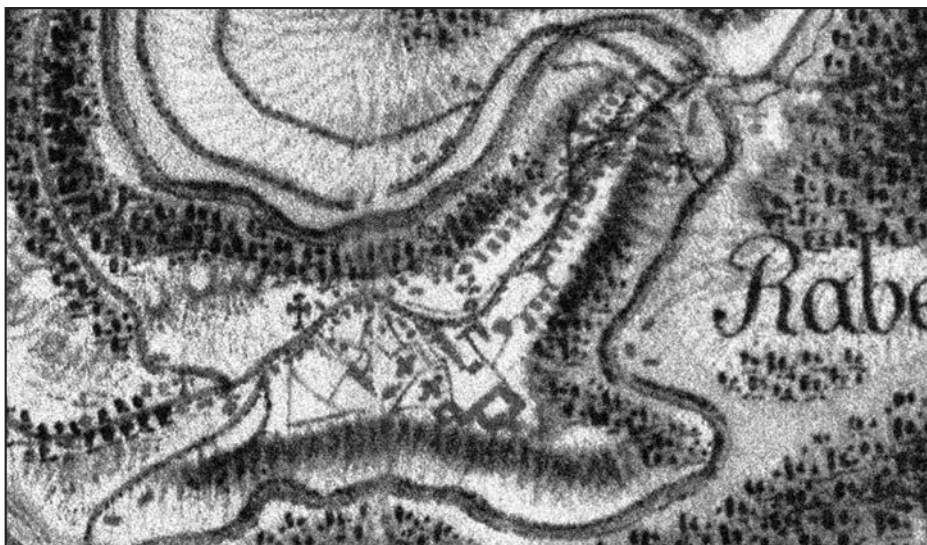
1757. V této době se nekonaly ani dva výroční trhy, cesty do okolí byly neschůdné, díky čemuž se styk s okolními obcemi stal nemožný. To vše mělo nepříznivý dopad na obchod (Benyšková 2014, 20). Tato situace se pravděpodobně nezměnila ani v 19. století.

Na I. vojenském mapování z roku 1764, reambulovaném (rektifikovaném) v letech 1780–1783 je rabštejnský most poprvé znázorněný symbolem kamenného mostu, na mapě je také dobře patrný dodnes existující brod a dnes již částečně zaniklý náhon rabštejnského mlýna. Nižle po proudu mezi Rabštejnem a Horovým mlýnem se na tomto mapování nachází 2 dřevěné mosty nebo lávky přes Střelu.

Obraz zachycující zřízení střechy Loretánské kaple v Rabštejně nad Střelou je uložený v depozitáři fary v Manětíně a byl namalován po roce 1800. Vedle poměrně věrohodně

zakreslené podoby kaple se nachází rabštejnský most, před kterým se nachází zděný objekt v místě doložené vinopalny. Zděným objektem může být také později u mostu doložený vrchnostenský, mýtný domek (Sommer 1838, 310). Rabštejnský most na tomto obraze je dřevěné konstrukce. Most stojí na dvou centrálních pilířích, které jsou tvořené kulatými kmeny, u vodní hladiny jsou znázorněné i dřevěné klíny uchycující jej do dna koryta. Oba tyto pilíře jsou pod mostovkou spojené další kulatinou. Mostovka ležela pravděpodobně na podélných kmelech. Konstrukce zábradlí mostu byla také dřevěná. Na rabštejnské straně jsou znázorněné další dvě dřevěné kulaté opěry mostu na konci rozvětvené do tvaru V pro uchycení zábradlí. Toto vyobrazení je jediné, na kterém je zachycená dřevěná podoba rabštejnského mostu.

Podobnou situaci jako I. vojenské



Rabštejn nad Střelou na I. vojenském mapování, 1764–1783.

mapování zachycuje i II. vojenské mapování z roku 1847 oproti předchozímu mapování postrádá toto dílo některé detaily. Na tomto mapování je most znázorněn červeně, jedná se opět o značku kamenného mostu, není na něm ale zachycený brod u mostu ani velký jez nacházející se proti proudu řeky. Mlýnský náhon je na mapě špatně čitelný, stejně jako okolní zástavba. Mezi Rabštejnem a Horovým mlýnem se nachází minimálně jeden dřevěný most nebo lávka přes řeku Střelu.

Jarní ledy na Střele v roce 1839 strhly dubové podpěráky a pilíře rabštejnského mostu a u Horova mlýna podemlely část jezu. Po rozvodněné Střele se následně plavilo dřevo, což způsobilo ještě větší poškození mostu a jezu (Sklenář 1997, 62). K plavení dřeva od rabštejnského mostu mělo dle kroniky a dochovaných záznamů docházet už před rokem 1730. Dříví bylo plaveno od Lipí a z Rabštejna po Střele a pak po Berounce do Podskalí, a následně bylo prodáváno v Praze firmou Brabetz und Schimana (Pamětní kniha obce rabštejnské 1927, 28). Tato firma následně přispěla na opravy říčních splavů po povodni v roce 1839 a náhrady se dočkal i Rabštejn (Sklenář 1997, 62).

Další vyobrazení mostu pochází z doby kolem roku 1850. Autorem této litografie datované před rok 1850 je Vincenc Morstadt. Na litografii je zachycená starší podoba rabštejnského pivovaru před požárem v roce 1850. Loretánská kaple je nakreslena bez střechy, tj. před opravou v roce 1804 (Pamětní kniha obce



Rabštejn n./S, votivní obraz, dřevěný most, kolem roku 1800.

rabštejnské 1927, 20). Rabštejnský most má už kamennou konstrukci, která ale není omítnutá, odvod vody z mostu zajišťovaly odtoky nacházející se těsně nad mostovkou. Ledolam u středového pilíře má současnou podobu. Kamenné koule na mostě nejsou viditelné, středový pilíř respektive z něj vystupující pilířek je osazený křížem s Kristem na kamenném podstavci. Socha Jana Nepomuckého se nacházela na žihelské straně mostu u čp. 14, tváří byla obrácena k domu. Přesnou lokaci sochy znesnadňuje skutečnost, že její podstavec je částečně zakrytý střechou domu. Pachtýř palírny Josef John nechal v roce 1837 nově udělat a čerstvě omalovat dřevěný černě natřený kříž s pěkně malovaným plechovým Kristem na kamenném mostě (Klement 1837).

pokračování příště

■ Petr Rožmberský

dokončení z minulého čísla

Václav Ondřej Herscher (Herrscher)

Na západní straně města Manětína směrem na Nečtiny, nad mlýnem, se nachází sochy sv. Martina a sv. Vojtěcha z dílny Václava Ondřeje Herschera (1729–1795).¹⁾ Dále jsou mu v Manětíně přisuzovány sochy Jana Nepomuckého, sv. Františka, sv. Antonína Paduánského a další. Mimo Manětín jsou to sochy sv. Vojtěcha, sv. Floriána a sv. Jana Nepomuckého v osadě Hrad Nečtiny, sv. Jan Nepomucký ve dvoře Libenově (jindy připisován Josefu Herscherovi), sv. Peregrýn s Kristem při cestě Žihle–Nový Dvůr, sv. Michael archanděl při cestě Manětín–Hvozd, sochařská výzdoba v kostele sv. Martina ve Strážišti a sv. Jan Nepomucký v kostele P. Marie Sedmibolestné v Rabštejně nad Střelou.³⁾ Problém je se sochou sv. Otýlie – je buď dílem Václava Borovce (viz druhé pokračování), nebo Václava Ondřeje Herschera. Podobně není jasné, kdo z nich je autorem soch a řezeb v Rabštejně nad Střelou.⁴⁾

Pokřtěn byl 20. listopadu 1729 (viz výše). V matrikách se poprvé jako kmostr objevuje poměrně pozdě, až v roce 1760, jako sochař Václav Herscher (potom kmostruje téměř každý rok). Oženil se 6. září 1763 s Kateřinou Drtinovou, dcerou manětínského řezníka. Roku 1764 se sochaři Václavovi a Kateřině Herscherovým, osobně svobodným (nepoddaným), narodila dcera Jana Žofie



*Socha sv. Martina v Manětíně
od Václava Ondřeje Herschera.*

(Joana Sophia), roku 1767 Markéta Eleonora Gabriela, roku 1769 syn Václav Josef (nikoli 1759⁵⁾). Další děti se rodily v čp. 85: roku 1772 Jan Křtitel, roku 1775 Marie Jenovéfa († ještě téhož roku) a roku 1777 Josef Michael († 1781); v tomto posledním případě jsou nejspíše omylem rodiče označeni jako manětínští poddaní. Zemřelé děti byly opět pohřbeny u sv. Barbory.⁶⁾ Tvrzení, že poslední zmínka o Václavu Ondřejovi Herscherovi je v manětínských matrikách roku 1789,⁷⁾ se nepodařilo ověřit.



*Manětín, dům čp. 104,
který patřil rodině Herscherově.*

Zdá se, že dva synové se dožili dospělosti, ale v manětínských matrikách o nich nejsou žádné další zmínky. Není tu zapsáno ani úmrtí jejich otce a matky. Rodina se totiž z Manětína odstěhovala; nejspíše tu již pro sochaře nebyla příležitost k výdělku. Herscherovi se odstěhovali do Plzně (roku 1783 byl Václav Ondřej Herscher přijat za plzeňského měšťana⁹⁾), kde pak na otcovu sochařskou činnost navázal syn Václav Josef Herscher. Roku 1804 vlastnil ve Františkánské ulici dům a zemřel roku 1808 ve věku pouhých 39 let.⁹⁾

Děti Václava Ondřeje Herschera se rodily v Manětíně čp. 85. Dům potom vlastnila jiná rodina. V roce 1805 došlo v Manětíně k přečíslování domů. Sledováním majitele domu čp. 85 před a po přečíslování můžeme říci, že dům měl poté čp. 104.¹⁰⁾ Na indikační skice stabilního katastru z roku 1839 čp. 104 nalézáme v ulici vybíhající z manětínského náměstí směrem na východ, v jeho severní frontě, kde tento přízemní dům naj-

deme i dnes. Čp. 116, uváděné jako dům Josefa Herschera (viz výše), stálo na nároží cesty ke sv. Barboře a cesty ke Stvolnům.¹¹⁾ Na základě čeho je dům čp. 116 považován za majetek Josefa Herschera není jasné. Zdá se být pravděpodobnějším, že jeho syn Václav Ondřej žil v otcovském domě čp. 85/104, který jen ob jeden dům sousedil s domem Borovce, jeho spolukmotra, konkurenta, ale možná i přítele.

Kameníci

Sochařské dílny v Manětíně nejspíše zaměstnávaly několik málo pomocníků – kameníků. Kameníci také lámali kámen v blízkém pískovcovém lomu a tvořili jistě i vlastní díla, především portály vstupů a oken panských, církevních i měšťanských objektů, boží muka, dlažby průjezdů, schodiště, náhrobníky a mlýnské kameny v Manětíně a okolí. Jsou uváděna jména František Pazdera, Jan Krejčí, Jan Erben a Jan Círín.¹²⁾

Můžeme přidat několik dat z manětínských matrik: Jan Kořínek Nepomucký řemesla „kamenického a zednického“ je zaznamenán roku 1678,¹³⁾ roku 1682 je kmotrem při birmování Manětínských „urozený“ pan Jakub Václav Lanthauz, kameník Jeho milosti pana biskupa sufragána Jana Dlouhovského, který birmování provedl v plaském klášteře¹⁴⁾ – tento kameník biskupa zřejmě jen doprovázel a v Manětíně nepracoval.

Jan Círín je v Manětíně zachycen matrikou již od roku 1682, avšak bez uvedení povolání.¹⁵⁾ František Pazdera (bez uvedení povolání) byl roku 1716 členem literátského kúru v Ma-

nětíně; stále jako jeho člen zemřel roku 1733, kdy je již jako kameník (lapicida) označen.¹⁶⁾ Manětínský měšťan a kameník (lapicida) Jan Erben je připomenut roku 1745 († 1746).¹⁷⁾ Na spodní římsé soklu sochy sv. Rozálie v Manětíně od Josefa Herschera je čitelná signatura Ioannes Krejčí – jde o kameníka, který se účastnil práce na soše.¹⁸⁾

Po požáru Manětína roku 1712 se v dalších letech na obnově kostela podíleli někteří kameníci. Nejmenovaní kameníci (Steinmetzern) za svou práci obdrželi roku 1713 121 zlatých, roku 1714 158 zlatých, roku 1715 153 zlatých 37 krejcarů a roku 1716 139 zlatých 36 krejcarů.¹⁹⁾

Poznámky:

- 1) Matušková, H.: Barokní plastika v Manětíně. Dostupné na: <https://www.zamek-manetin.cz/cs/o-zamku/barokni-plastika> [28. 8. 2017].
- 2) Bukačová, I.: Sochařská rodina Herscherů – Josef, Václav Ondřej a Václav Josef Herscherové. In: Severní Plzeňsko III. Vlastivědná ročenka. Mariánský Týnec 1997, s. 16.
- 3) Jirmusová, K.: Josef Herscher. Tajemství příchodu a působení v západních Čechách doby barokní. Diplomová práce Univerzity Karlovy, Katolická teologická fakulta, Ústav dějin křesťanského umění, 2008, s. 32, 124, 126, 127, 130, 131–133, 134. Dostupné na: <https://is.cuni.cz/webapps/zzp/detail/36901/?lang=cs> [31. 8. 2017].
- 4) Citace v pozn. 2, s. 20, 21.
- 5) Citace v pozn. 2, s. 21.
- 6) Státní oblastní archiv v Plzni (dále jen SOA Plzeň), fond Sbirka matrik, římskokatolická fara Manětín, kniha č. 6, N48, N73, N85, N99, N115, N126, N141, Z81, O19, Z94 (dále jen fara, číslo knihy a identifikační údaj).
- 7) Citace v pozn. 2, s. 20; citace v pozn. 3, s. 42.
- 8) Citace v pozn. 2, s. 20.
- 9) Citace v pozn. 2, s. 21; citace v pozn. 3, s. 42.
- 10) SOA Plzeň, Manětín 7 a Manětín 8, rodina Mikutova.
- 11) <http://archivnimapy.cuzk.cz> – katastr Manětín.
- 12) Citace v pozn. 2, s. 16; citace v pozn. 3, s. 33–34.
- 13) SOA Plzeň, Manětín 1, fol. 148v.
- 14) SOA Plzeň, Manětín 2, bez fol., ke konci knihy.
- 15) SOA Plzeň, Manětín 2, fol. 1v, 48.
- 16) Státní okresní archiv Plzeň-sever, fond č. 1285 Lit. kůr Manětín, Chorus literatorum Manetinae erectus et renovatus 1715–1955, s. 60, 112. Dostupné na: <http://www.portafontium.eu>.
- 17) SOA Plzeň, Manětín 5, 10.6.1745, 19.9.1746.
- 18) Citace v pozn. 2, s. 17.
- 19) Citace v pozn. 16, nestránkováno, na konci.

■ Václav Fred Chvátal

Židovský hřbitov leží asi v polovině cesty do Svinařova a bývá často označován jako ŽH Svinařov, a to nejen pro snadnou záměnu s Rousínovem na Moravě (kde je také významný židovský hřbitov), ale i proto, že právě pro svinařovskou židovskou obec byl založen. Také židovské osídlení Svinařova je starší - je zde doloženo už v první čtvrtině 18. století, zatímco v Rousínově až po roce 1780.

Ve Svinařově byla také modlitebna (označována často jako synagoga), a to pro celé panství Slabce. Byla umístěna v dřevěném domku, který ale shořel v roce 1866. V 19. století byla v provozu i rituální lázeň mikve. Židovské osídlení obou vsí kulminovalo kolem poloviny 19. století, ve 20. století pak (stejně jako v jiných venkovských lokalitách) začalo rapidně ubývat, avšak nezmizelo úplně



Probíhající práce na znovuvztyčení náhrobků (květen 2018).



Vstup na hřbitov přes zbytky průchozí márnice.

- v obou vsích žilo po několika židech ještě v roce 1930. Teprve nacistický holocaust ukončil jeho existenci, i když mnoho zdejších rodáků žilo v té době už jinde.

Hřbitov byl původně založen jako „nouzový“, a to v roce 1858 (do té doby se pohřbívalo v Rakovníku). Do současné podoby byl zvětšen a upraven až koncem 70. let 19. století. V severní části ohradní zdi byla vystavěna průchozí márnice jako jediný vstup na hřbitov. Z ní se dochovaly jen zbytky obvodového zdiva. Podél ohradní zdi byla později vysazena řada jírovců.

Náhrobky jsou soustředěny jen ve východní části hřbitova, a to ve třech neúplných řadách. V době komunistické vlády byl hřbitov zanedbaný a zdevastovaný. V 80. letech 20. století se dokonce uvažovalo o úplné

likvidaci hřbitova. K ní našťestí nedošlo, a tak zbytky hřbitova mohly být alespoň částečně zdokumentovány po roce 2010. Na jaře 2018 pak byl spolkem TAMUS zorganizován rekonstrukční zásah, který provedli členové sdružení Aktion Sühnezeichen. Při této rekonstrukci byly znovu sestaveny a vztyčeny všechny dochované náhrobky. Hřbitovu tak byla navrácena jeho původní důstojná podoba. Byla tím také umožněna kompletní dokumentace všech dochovaných náhrobních textů, která je vždy nenahraditelným zdrojem informací, doplňujícím a často suplujícím chybějící archivní materiály.

Protože se jedná o hřbitov relativně mladý, najdeme zde náhrobky až od druhé poloviny 19. století, tedy již z období židovské emancipace. Tomu odpovídá i podoba náhrobků – větší-

nou se jedná o vícedílné stély, poplatné dobovým módním vlivům. Najdeme zde vedle hebrejských textů také epitafy v češtině a němčině. Díky navazujícím genealogickým studiím dnes víme, že život svinařovských a rousínovských židovských rodin se exponentům holocaustu nepodařilo zcela zničit - potomci zdejších rodin, které se již v 19. století vystěhovaly do zahraničí, žijí dodnes na americkém kontinentě. Jedním z příkladů jsou i nejmladší generace rodiny Thiebenovy, již v 19. století patřil dřevěný domek se svinařovskou modlitebnou.

Jedním z příkladů dvojjazyčného epitafu hebrejsko – německého, v němž však ještě převládá hebrejščina, je náhrobek paní Theresie Flusser (rw-022):

פ"ט
 אשה חשובה ויקרה
 הלכה תמיד בדרך צדקה
 מ' אסתר פלוססער
 מרויסינאוו
 מתה ביום כ' לח' אב ש' תרנ"ג לפ"ק
 ת'נ'צ'ב'ה'
 Hier ruht Frau
 Theresia Flusser
 gest. am 2. August 1893, 87 Jahre
 alt.

Zde se ukrývá
 žena významná a drahá,
 která kráčela neustále po cestě
 spravedlivé,
 paní Ester Flusser
 z Rousínova,
 zesnula dne 20. měsíce avu
 roku 653 podle malého počtu.
 Její duše ať je přijata do svazku
 živých.
 Zde odpočívá paní
 Theresia Flusser,
 zemřela 2. srpna 1893, stárá 87 let.

Na o 20 let mladším náhrobku paní Terezie Popprové, roz. Thiebenové (rw-046), už jednoznačně dominuje jazyk majority, v tomto případě čeština, zatímco skromný hebrejský text byl redukován na nezbytnou míru a umístěn na sokl. Mimoto

obsahuje chybu typickou pro emancipační epitafy, totiž chybný přepočítání hebrejské datace: 3. červen 1913 připadá správně na 27. ijar, zatímco v epitafu je uveden 21. ijar roku 5673:



Zde odpočívá
naše chloubka, naše vroucně
milovaná nezapomenutelná matka
Terezie Popprová
rozená Thiebenová,
zemřela dne 3. června 1913
v stáří 76 r., ctěná a oplakávaná
od svých truchlících dětí

פ"נ
האשה חיקרה
מ' ריזל אשת ה"ר
יהודה פאפפער
מתה כ"א אייר
תרע"ג לפ"ק
תנ"צ'בה'

Uvedené dva náhrobky jsou svědectvím nejen historického vývoje židovského epitafu v období pokročilé emancipace (na starším nese převážnou část informací hebrejský text, a ten je také uveden jako první,



Stav náhrobku Terezie Popprové
před opravou (vlevo) a opravený
náhrobek Terezie Popprové z roku
1913 (fotografie vpravo).

Zde je pohřbena
žena drahá
paní Reizel, žena váženého pána
Jehudy Poppera,
zesnula 21. ijaru 673 podle malého
počtu.
Její duše ať je přijata do svazku
živých.

na mladším je nositelem informace český text, uvedený jako první v horní části stély), ale také svědectvím prolínání německého a českého jazykového prostředí v této oblasti.

OBSAH

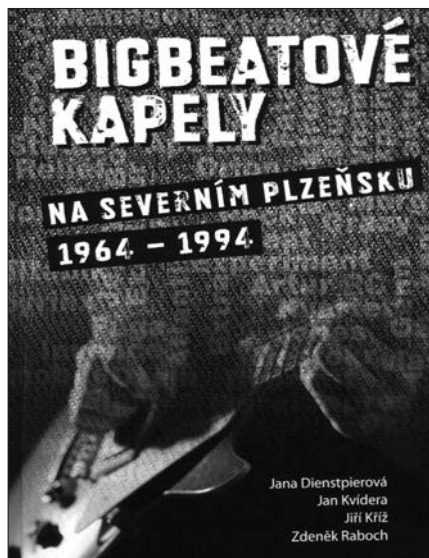
Úvodem	2
Předplatné a otevírací hodiny v knihovně	2
Události obrazem	3
Plasy známé – neznámé	4
<i>/Radovan Lovčí</i>	
Barokní hospodářské dvory plaského kláštera	6
<i>/Irena Bukačová</i>	
Historie a opravy rabštejnského mostu	13
<i>/Daniel Stráník</i>	
Umělci v Manětíně podle matrik – sochaři III	19
<i>/Petr Rožmberský</i>	
Židovský hřbitov Rousínov u Rakovníka	22
<i>/Václav Fred Chvátal</i>	

ADRESA REDAKCE

Muzeum a galerie severního Plzeňska, Mariánská Týnice čp. 1
331 41 pošta Kralovice, telefon a fax: 373 396 410, 373 397 393
e-mail: info@marianskatynice.cz
www.marianskatynice.cz
www.facebook.com/marianskatynice

*Ilustrace na obálce: Kostel Nanebevzetí Panny Marie Plasy.
(foto Václav Podestát)*

Publikace k prodeji



BIGBEATOVÉ KAPELY NA SEVERNÍM PLZEŇSKU 1964-1994

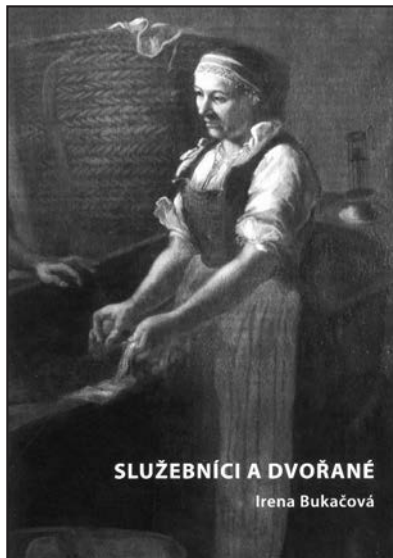
Auřoři: Jana Dienstpieřová, Jan Kvidera, Jiří Kříž, Zdeněk Raboch
První souborné vydání historie bigbitové hudby, jejíž počátek sahá v regionu severního Plzeňska do roku 1964 (Orion Beat v Kaznějově nebo Weeping Spekers v Druztové). Tyto kapely inspirovaly desítky dalších hudebních uskupení v následných letech. Medailony skupin jsou řazeny abecedně s doprovodem dobových fotografií a dokumentů. 96 stran, 1. vydání, 2018
Cena 250,- Kč

PAMĚŤ KRAJINY I-VIII

Texty Irena Bukačová, Jiří Fák
Cena za každý díl: 250 Kč

Další nabídka knih na:

www.marinaskatynice.cz



SLUŽEBNÍCI A DVOŘANÉ – unikátní barokní obrazová sbírka zámku Manětín

Texty: Irena Bukačová
fotografie: Václav Podestát, Daniel Stráník
Historii vzniku obrazů služenictva M. G. Lažanské od malíře Václava Dvořáka je věnován podrobný text společně s barevnými fotografiemi. 48 stran, 1. vydání 2018
Cena: 50,- Kč

ARCHITEKTURA JANA BLAŽEJE SANTINIHO-AICHLA NA SEVERNÍM PLZEŇSKU

Text: Irena Bukačová
Více než dvousetstránková publikace sestává z podrobného zpracování deseti architektonických památek.
Cena 299 Kč

VLASTIVĚDNÝ SBORNÍK

- čtvrtletník pro regionální dějiny severního Plzeňska -

Vydává M&G v Mariánské Týnici. Redaktor Václav Podestát.

*Adresa redakce: Muzeum a galerie severního Plzeňska v Mariánské Týnici,
331 41 Kralovice, tel.: 373 396 410, e-mail: info@marianskatynice.cz, IČO: 368 563.*

Registrováno Ministerstvem kultury České republiky MK ČR E 12301.

Cena jednoho výtisku pro předplatitele 10,- Kč, roční předplatné 40,- Kč a poštovné.

Vychází 4x ročně. ISSN 1801-0032.