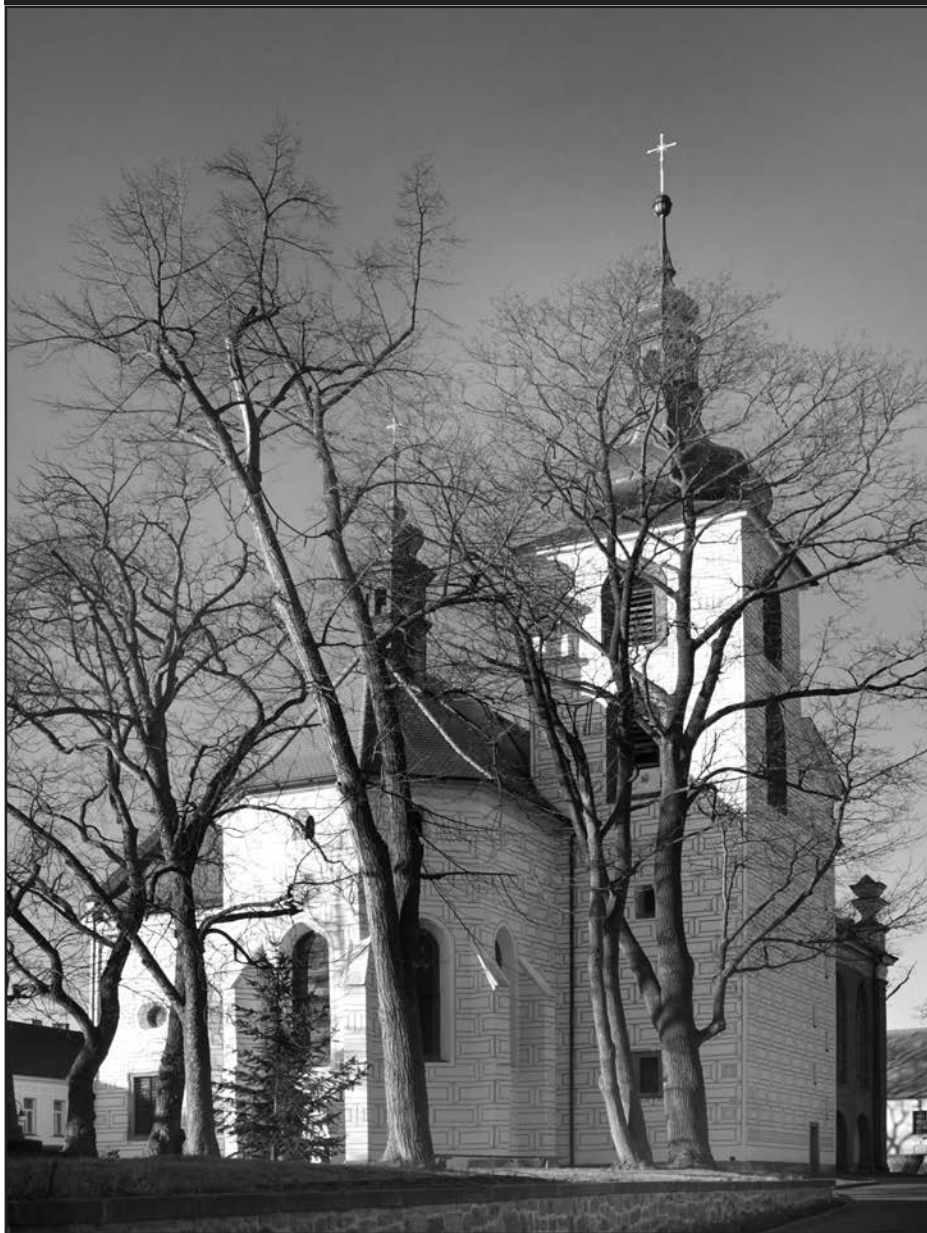


VLASTIVĚDNÝ SBORNÍK

čtvrtletník pro regionální dějiny severního Plzeňska

číslo 4 / 2018 / ročník XXVIII



STÁLÁ EXPOZICE

*Historie Mariánské Týnice

a mariánský kult:

- nejnovější archeologické nálezy
- osudy po zrušení kláštera
- obnova a rekonstrukce na přelomu 20. a 21. století
- mariánské poutní místo

*Baroko a jeho svět - Jan Blažej Santini - Aichel

*Raně středověké obydlí, archeologické nálezy

*Kultura a vzdělanost severního Plzeňska:

- veduty a vyobrazení sidel, kaple jako liturgický prostor, školní třída, galerie světců, oratoř a liturgické předměty, umělecké vybavení prostředí společenských elit 19. století

*Národopis severního Plzeňska:

- lidové zvyky, náves s kaplí a včelařství, selská jizba a komora, stodola, kovárna, slévárna litiny

*Města, spolky a řemesla severního Plzeňska:

- řemeslnické dílny a obchody
- kuchyně 30.- 40. let 20. století, hostinec

*Kostel Zvěstování Panně Marii:

- rekonstruovaná památka vrcholného baroka,
- obnovená kupole a interiér s freskovou výzdobou

*Ambit s freskovou výzdobou

F. J. Luxe a barokní zahrada

VÝSTAVY

PETR BRANDL - restaurované obrazy - Zavraždění sv. Václava, Smrt sv. Isidora, Stětí sv. Barbory

/ kostel Zvěstování P. Marii – časově neomezeno

BAROKNÍ POKLADY / BAROCK SCHÄTZE 2. část

8. 1. – 3. 2. 2019 / kostel

BAROKNÍ POKLADY / BAROCK SCHÄTZE 3. část

5. 2. – 3. 3. 2019 / kostel

ČESKÉ VÁNOCE

1. 12. – 31. 12. 2018 / refektář

LIDOVÁ ARCHITEKTURA

8. 1. – 28. 4. 2019 / refektář

KONCERTY

Hudba na dvoře francouzských králů

Julie Braná / zobcová a barokní příčná flétna; Petr Wagner / viola da gamba; Edita Kegerlová / cembalo
30. 1. 2019 od 19 hodin

Štěpán Kos / klavírní recitál

20. 2. 2019 od 19 hodin

Walter Hofbauer / trubka

Martin Levický / klavír

20. 3. 2019 od 19 hodin

Kalabis Quintet / dechové kvinteto

10. 4. 2019 od 19 hodin

W. A. Mozart / Zaide

/ opera v koncertním provedení/

15. 5. 2019 od 19 hodin

ÚVODEM

„Naděje, čestné chování, přímé pojmenování problémů, snaha o nápravu, byť bolestnou.“ Že to zní jako vyprávění z oddychové literatury? Ale vůbec ne. Bez pravdy se žije leckomu snadněji a přesto o mnoho hůře. Podvodné chování může přinést prvoplánový pocit pseudoúspěchu.

K podobným postřehům mohl dospět mnohý, kdo sledoval v televizních i rozhlasových reportážích 17. listopadu 2018 rozhovory u příležitosti oslav pádu komunistického režimu. Představitelé nových, svobodných politických uskupení konce roku 1989 v debatách umožnili vnějšmu publiku vedle vzpomínek také srovnání téměř tří uplynulých dekád. A mimoděk sdělit, že stále má cenu říkat pravdu, že za nás nikdo dobrovolně nepřevzme naše stávající problémy, že populistické výroky mohou být jen levnou reklamou pro postup do pater, která generují rozhodovací moc.

Milí čtenáři, konec roku vybízí také

k ohlédnutí za uplynulými dvanácti měsíci. Věříme, že jste je prožili v dobré mysli a ve zdraví. Do roku 2019 Vám přejeme radostný vstup.

Vaše redakce



Muzeum a galerie
severního Plzeňska
v Mariánské Týnici

přeje
všem svým
příznivcům
spokojený
nový rok

2019

PŘEDPLATNÉ A OTEVÍRACÍ HODINY V KNIHOVNĚ

Upozorňujeme čtenáře, badatele a uživatele muzejní knihovny, že již od 1. července 2017 byl v knihovně instalován nový systém Verbis, který jsme získali díky dotačnímu programu Ministerstva kultury VISK 3.

Knihovna poskytuje knihovnické a bibliografické služby veřejnosti. Disponuje fondem odborné a především regionální literatury. V současném knižním fondu nabízíme čtenářům patnáct tisíc titulů. Nový knihovnický program je rozšířen

o další moduly, které by měly poskytovat čtenářům větší komfort v poskytovaných službách. Knihovnu můžete navštívit také prostřednictvím internetových stránek muzea, v záložce knihovna najdete nový webový katalog Portaro.

Pro osobní návštěvu knihovny v muzeu se můžete také telefonicky objednat na číslech 373 396 410 nebo 373 397 991. K dispozici je také veřejně přístupný internet.

UDÁLOSTI OBRAZEM



1, 2) Během podzimní oživlé prohlídky v muzeu 27. 10. 2018 si návštěvníci mohli vyzkoušet mimo jiné modelování „Venuše“, pečení placek z vlastně namleté mouky, ale i práci s detektorem kovů. 3, 4) Zahájení výstavy Barokní poklady / Barock Schätze, připravené s CeBB v bavorském Schönsee, provázel také křest vydané publikace o památkách. 5, 6) Tradiční vánoční den v muzeu (na téma zvyky a tradice) se konal 1. 12. 2018.

Poděkování Ing. Rudolfovi Salfickému

Jménem Muzea a galerie severního Plzeňska v Mariánské Týnici bychom rádi vyjádřili poděkování končícímu starostovi města Kralovice, Ing. Rudolfovi Salfickému za téměř čtvrt století spolupráce. Muzeum v Mariánské Týnici prošlo v letech jeho starostenství významnou proměnou a u úřadu i samosprávy nacházelo podporu při projektech a kulturní činnosti. Velmi si vážíme angažování Ing. Salfického na rozvoji regionu Kralovicka, k němuž Mariánská Týnice patří. Nesčetná setkání při vernisážích a účast představitelů města na jednáních, konferencích a prezentacích v Mariánské Týnici vždy znamenala vyjádření podpory a uznání naší práce.

Jménem samosprávy se podílel na historických momentech opravy památky, podporoval grantovou aktivitu muzea, publikační a vzdělávací počiny, které zakotvily ve městě



Ředitelka muzea PhDr. Irena Bukačová a starosta Kralovic Ing. Rudolf Salfický vítají 23. 8. 2000 prezidenta Václava Havla v Mariánské Týnici.

a jeho kulturním životě jako významný prvek regionální kultury.

Přejeme mnoho radostí v osobním životě a úspěchy v další pracovní kariéře. Věříme, že naše dlouholetá spolupráce vstoupí do historie.

Irena Bukačová

Nové tituly „Tilia“ a Ludvík Očenášek

■ Radovan Lovčí

Již druhou dekádu, přesně od roku 2006, vydává Město Plasy řadu historických brožur věnovaných rozličným stránkám místních dějin. Na tvorbě řady zvané *Tilia Plassensis* se podílejí různí autoři. V některých případech šlo o profesionální či zkušené publicisty a lokální historiky v jedné osobě, ale občas se vydali na publikační dráhu i nováčci, kteří

ovšem vládli potřebnými znalostmi ke zpracovávanému tématu. Takový přístup má pochopitelně své kladné i odvrácené stránky. Kvalita vydávaných prací je různorodá – někdy by dílo zasloužilo i širší nežli pouze lokální zviditelnění a nepostrádá potřebný kritický náhled, leckdy by řada obrazových příloh v publikaci mohla být vyvážena větším množ-

stvím textu, občas však některé dílko vyzní i jako sebepropagace prostá kritických sond.

Jednotlivé díly jinak záslužné řady, jež by mohla být pozitivní inspirací také dalším obcím okresu, zjevně vznikají bez stabilní ediční rady (existuje-li taková rada, pak zůstává v tirážích dokonale utajena) i dlouhodobějšího koncepčního záměru, který by bral v potaz systematictější pokrytí různých historických témat s obcí spojených, v letech významných dějinných výročí by upomínal jejich vztah k Plasům a neopomíjel je, ale taktéž by dbal na spolupráci s lokálními muzejníky, archiváři či památkáři. Ti jsou schopni ve spolupráci s amatérskými publicisty dát publikaci určitý ráz a zveřejněné informace podat v širších historických souvislostech, i odhadnout jejich vhodnou kvantitativní míru. U několika dílů *Tilie* se tak stalo ku prospěchu celé řady, u některých ale bohužel k této spolupráci nedošlo či se možná pohled historika nepodařilo do díla tvořeného více autory dostatečně promítnout. Poslední léta tak provázal určitý kvalitativní sestup vydávaných novinek.

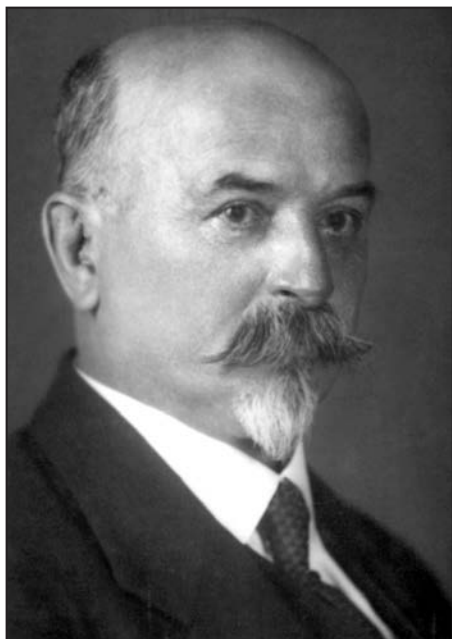
Roku 2014 vydané „*Lesnictví v Plasích*“ nedává po přečtení jasnou představu, zda jej brát spíše jako dílo historické, či sebepropagační. Publikaci prolínají texty obou typů a některé historické informace zcela chybějí. Na chod a řízení plaského Lesního závodu měl samozřejmě vliv i minulý politický režim. Po nástupu komunistů k moci proběhly perzekuční zásahy vůči tzv. buržoazii, které skončily přeložením některých



Obálka titulu „*Od jízdnic kol ke kosmickým raketám*“.

úředníků do dělnických profesí. K výkonu vrcholových funkcí nestačila jen odborná kvalifikace či manažerský um, nýbrž byla zapotřebí též stranická knížka. To se nedílně týkalo i Lesního závodu v Plasích a jeho dlouhodobé personální politiky, což jsou ovšem momenty, jež daná publikace naprosto pomíjí. V díle postrádám také kritické zhodnocení hospodaření následnických podniků v době polistopadové.

V roce 2015 vydaná brožura „*Knihovnictví v Plasích, historie a současnost*“ je vkusně graficky zpracována, podává základní sumář informací, ale zároveň některé dobové důležité údaje neuvádí a je zde znát absence historického lektora. Dozví-



Ludvík Očenášek.

dáme se sice o různých stěhováních místní knihovny (sloužící v určité době potřebám celého okresu), změnách v katalogizaci, významných návštěvách v této instituci, ba i o nedostatku veřejných prostředků v době 1. Čs. republiky na nákup knih, ale chybí zde naprosto zásadní údaje o zásadách např. komunistického režimu, které v různých obdobích vedly k vyřazování nepohodlných autorů i celých témat z knižních fondů. Některé knihy i spisovatelé byli pro veřejnost zcela nedostupní, a pokud chtěli vážní zájemci určité dílo získat, nezbyvalo nežli se poptávat po známých, zda danou knihu nemají v knihovně, využívat pokoutních prodavačů starožitností či některá díla přepisovat na psacích

strojích, což vedlo mimo jiné ke zrodu ilegálního samizdatu i exilových nakladatelství v cizině, z nichž se poté pašovaly knížky do Československa. (Exilovým nakladatelem v SRN byl ostatně i pozdější plaský občan a známý levicový básník Daniel Stroj.) Podobná cenzurní omezení však samozřejmě pronásledovala knihovny též v době nacismu či za habsburské monarchie (např. za 1. světové války).

Přesto je v obou zmíněných publikacích i řada kvalitně a výstižně zpracovaných informačních pasáží. Totéž se však příliš nedá říci o publikovaném dílku „70. výročí létání v Plasích“ z roku 2016, věnovaném místnímu aeroklubu, kde publikační a ediční nedostatky celé řady vyloženě bijí do očí. Ani zde nebyl k tvorbě přizván žádný historik či zkušený publicista, jenž mohl pomoci s vytvořením smysluplného a kvalitního textu, který by nepamětníky a zájemce o téma systematicky provedl historií létání v Plasích (jehož letiště kdysi využívala také armáda a kde se každoročně konají i republikově známé letecké dni). Čtyřicetiosmi stránkovou práci provázejí pouze dvě strany textu, jež nijak neobjasňují výběr desítek menších či větších fotografií obsažených v knize bez jakýchkoli, třeba jen velmi stručných doprovodných popisků (!). Některé stránky sazby zůstaly zcela prázdné a působí dojmem defektního tisku, ačkoli jde nejspíše o grafický záměr. I grafická úprava celého díla (nerespektující původní formát řady) je slabá a zřejmě není náhodou, že sazeč i redaktor se do tiráže vůbec ne-

podepsali. Amatérskému zpracování lze mnohé odpustit, přátelsky vytknout, leccos je možno doplnit v následné recenzi, ale takto zpracované dílko má žel mizivou vypovídající hodnotu a na laickém čtenáři i recenzentovi je, aby bezmála senzibilně domýšlel, co chtěl editor publikace svým výběrem fotek vůbec sdělit a jak jejich obsah správně dešifrovat.

Výrazný kvalitativní skok naproti tomu představuje 14. svazek *Tilie Plassensis* z roku 2017, který vyšel souběžně pod hlavičkou Města Plasy i Národního technického muzea v Praze v řadě „*Práce z dějin techniky a přírodních věd*“ (svazek 47). Autorem obsáhlého spisu o 139 stranách s názvem „*Od jízdnicích kol ke kosmickým raketám. Ludvík Očenášek (1872–1949)*“ je Michal Plavec – původem nymburský rodák, historik, autor řady úspěšných knih a kurátor NTM. V knize vzorně doplněné množstvím obrazové výbavy i odborným poznámkovým aparátem (který nijak neruší čtivost díla i pro laického čtenáře) představuje život českého vynálezce a protihabsburského odbojáře Ludvíka Očenáška, spojeného rovněž se severem Plzeňska.

Ludvík Očenášek se narodil dne 4. srpna 1872 v Kršíších na Rokycansku v rodině horníka a správce dolů Vojtěcha Očenáška a jeho choti Marie, rozené Pelcové, příbuzensky spřízněné s rodem slavného jazykovědce Josefa Jungmanna (1773–1847). Rodina se vícekrát stěhovala. Nejprve do osady Berk u Litého a později našla domov v osadě Male-

nice u Dražně. Technicky nadaný Ludvík navštěvoval obecnou školu v Dolní Bělé a později vystudoval Císařsko-královskou státní průmyslovou školu v Praze, kde se brzy zapojil i do samostatného podnikání. Podle výpovědi přátel a pamětníků byl však více technicky nežli obchodnický nadán a své podnikatelské snažení během života několikrát zaplatil dokonce bankrotem (a v době 1. Čs. republiky mimo jiné ztrátou usedlosti Demartinka, odkud se musel se ženou a s dětmi vystěhovat). Očenášek, jenž byl silně angažovaný také v Sokole, měl mnohostranný talent a v životě uplatnil řadu patentů. Propagoval domácí elektrospotřebiče, jež zároveň prodával, zabýval se ozvučením sokolských sletů, konstruoval různé druhy motorů, stavěl elektrocentrály, rozvodné sítě a turbíny. Podobně jako Křížík taktéž vylepšil obloukovou lampu, již si řádně patentoval a označoval ji přívlastkem plamencová. Zkonstruoval dále vlastní prototyp letadla a spolupracoval s průkopníky české aviatiky, mimo jiné s ing. Janem Kašparem, i když z různých důvodů nakonec od svého angažmá v oblasti konstruování letadel odstoupil. Patřil rovněž k pionýrům na poli začátků kosmonautiky, v teoretické i praktické oblasti, v níž se věnoval vynalézání různých typů raket.

Významně se zapojil i do protihabsburského odboje. Angažoval se v řadách Maffie a českým odbojářům pomohl nalézt a odposlouchávat telefonickou linku spojující Vídeň s Berlínem (ačkoliv okolnosti, za nichž k tomu došlo, se v podání různých pa-

mětníků liší, jak správně upozorňuje Michal Plavec). A stal se též vynálezcem okřídlené miny, jejíž konstrukční plán byl tajně dodán za války dohodovým spojencům. Po válce byl Očenášek oceněn za svoji odbojovou činnost, ačkoliv v podnikání jej i tehdy stíhala smůla. Za 2. světové války byl hlídán gestapem, což mu neumožnilo činně se zapojit do druhého odboje. Jeho situaci jistě komplikoval dále fakt, že ač byl Němci ceněn jako technik, odmítl s nimi spolupracovat v oblasti raketového vývoje. V době pražského povstání i navzdory svému věku odvážně bojoval na barikádách a při bojích byl těžce zraněn.

Během svého života rád zajížděl na rodné Plzeňsko, nejen do Malenice, kde prožil část dětství, nýbrž také do Dolní Bělé, kam chodil do školy, navštěvoval i blízké Plasy či obec Dražeh, kde při svém pobytu dne 10. srpna 1949 zesnul na infarkt. O jeho smrti tehdy přinesly zprávu dokonce

světové deníky „The New York Times“ a „Washington Post“.

Plavcově knize lze těžko cokoli zásadního vytknout. Je pečlivě a systematicky zpracována, ba i poctivě ozdrojována, a vhodně doplňuje výstavu NTM věnovanou právě Očenáškovu dílu. Snad jen z formálního hlediska by bylo vhodné říci, že jinak vzorně a profesionálně připravená kniha nezapadá, podobně jako „70. výročí létání v Plasích“, svým formátem do rámce ediční řady *Ti-lie*. Protože je však součástí dvou různých edičních řad, lze tento nedostatek v daném případě pochopit.

Sluší se ještě zmínit, že Očenáškovu památku upomínali v minulosti na severu Plzeňska (s nímž byl vynálezce spjat upřímným a srdečným vztahem během svého života) různí místní aktivisté – například Jaroslav Bican či Jana Čiháková, jejichž zásluhy by také neměly zůstat opomenuty.

NOVÉ PUBLIKACE K DĚJINÁM ŽILOVA

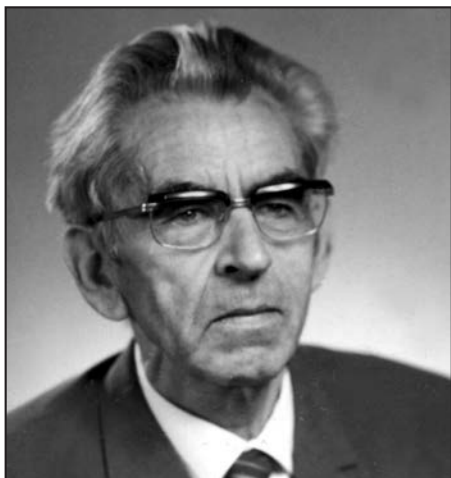
■ Karel Řeháček

Obec Žilov (s osadou Stýskaly) na severním Plzeňsku má nejen mnoho set let trvající historii, ale také několik vydaných publikací, které se zabývají jejím zpracováním. Mezi těmi, kdo se nejvíce na historickém bádání a publikování jeho výsledků podíleli, je třeba jmenovat především JUDr. Jana Bayerle–Borského, jeho bratra Josefa Borského a PhDr. Jaroslava Fencla, CSc., vesměs čestné občany obce.

Historiografickým i literárním pub-

likacím Jaroslava Fencla jsem se ve zprávách či recenzích věnoval již v minulosti.¹⁾ V loňském roce vydalo plzeňské nakladatelství Kletr reprint publikace Jana a Josefa Bayerlových s názvem *Minulost Žilova a okolí od počátku osídlení do konce roku 1918.*²⁾ K tomu obec Žilov ve svém Obecníčku Žilova a Stýskal přidala v listopadu 2017 ještě studii Jana Borského s názvem *Žilov mezi 1. a 2. světovou válkou.*³⁾

Reprint publikace z roku 1975

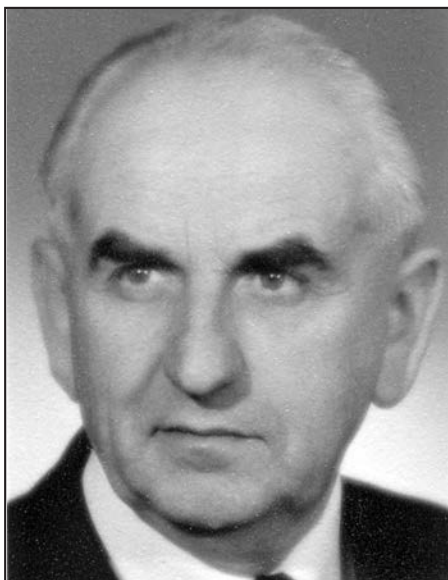


Josef Borský.

uvozuje vzpomínka syna Jana Borského Pavla, který doufá, že se „*kniha stane vítaným pomocníkem ke studiu obecní i regionální historie, že najde své uplatnění u amatérské i odborné veřejnosti a že své čtenáře zaujme stejně tak, jako se stalo při jejím prvním vydání už před 42 lety*“.⁴⁾ Při pročítání publikace je téměř jisté, že tomu tak bude. Recenzované dílo bratří Borských se člení do tří základních kapitol. První se věnuje vývoji obce od jejích počátků do konce třicetileté války, druhá kapitola líčí historii obce do roku 1848, kdy byla zrušena roboty, a ve třetí kapitole dovádějí autoři vývoj obce až do vzniku samostatného Československa v roce 1918. Bratři Borští se věnují územnímu vývoji obecního katastru, hospodářským, sociálním, národnostním, náboženským či školským a kulturním dějinám obce. Velmi zajímavé jsou kupř. podkapitoly týkající se dělení gruntů, vývoje pomístních jmen, těžby nerostných

surovin v katastru obce či staveb komunikací. To však není všechno: za velmi cenné pokládám rovněž 12 příloh, které se přehledně věnují např. vývoji počtu domů a obyvatel nebo přinášejí opisy důležitých archiválií či pojednání vztahujících se k dějinám obce. Přínosná je rovněž příloha vysvětlující dnes již málo známé měnové, chronologické či metrologické údaje.

Pokračování historického vývoje obce po vzniku Československa se věnuje již zmíněná studie Jana Borského vydaná v listopadu 2017. Přestože již (na rozdíl od předchozí publikace) neobsahuje soupis pramenů a literatury, které autor při své práci využil, dá se z charakteru textu přepokládat obdobná heuristická základna, která je uvedena na s. 124–125 výše recenzované práce. Téměř dvacetistránkový text tak podává



JUDr. Jan Bayerle-Borský.

čtenářům zevrubné informace o dění v obci během meziválečného období.

Publikace k dějinám Žilova a Stýskal z pera bratří Borských a Jaroslava Fencla tak v současnosti pokrývají celé období vývoje uvedených lokalit až téměř do současnosti. Ve velké míře se dokonce překrývají, což však vůbec není na škodu. Naopak, čtenář si tak díky tomu může udělat mnohem plastičtější a barevnější obraz toho, jak ve stejných

místech žili před mnoha lety jeho předkové. Jaroslav Fencel se kdysi ve své básni *Kronikář* vyjádřil o nikdy nekončícím procesu zkoumání dějin rodné obce slovy: „*V dějinách Žilova – pravda jistá, ještě jsou přemnohá bílá místa.*“ Ta místa se díky jmenovaným nadšencům velmi rychle zaplňují, ale zároveň jich ještě mnoho k zaplnění zbývá. Doufejme jen, že se Žilovským a Stýskalským podaří na práci bratří Borských a Jaroslava Fencla co nejlépe navázat.

Poznámky:

- 1) Karel ŘEHÁČEK, Dějiny Žilova a Stýskal v podání Jaroslava Fencla, Obecníček Žilova a Stýskal, červenec 2006, s. 3-4; K. ŘEHÁČEK, Jaroslav Fencel, Obec Žilov v letech 1918–1945, Minulostí Západočeského kraje XLVI, 2011, s. 573; K. ŘEHÁČEK, Další cenný příspěvek k poznání historie Žilova a Stýskal v podání Jaroslava Fencla, Kronika Žilova za rok 2014, 13. 10. 2015, s. 19–20.
- 2) Jan BAYERLE – Josef BAYERLE, Minulostí Žilova a okolí od počátku osídlení do konce roku 1918, Plzeň 2017, 136 s.
- 3) Jan BORSKÝ, Žilov mezi 1. a 2. světovou válkou, Obecníček Žilova a Stýskal, listopad 2017, 19 s.
- 4) Jan BAYERLE – Josef BAYERLE, Minulostí Žilova a okolí od počátku osídlení do konce roku 1918, Plzeň 2017, s. 5.

CO PRO NÁS ZNAMENÁ KOSTEL V MARIÁNSKÉ TÝNICI?

■ Irena Bukačová

Adventní zamyšlení

Po letech intenzivní práce se blíží obnova Mariánské Týnice. Místo skladiště s provizorní lepenkovou střechou, krčící se kdysi na obzoru, se v krajině odráží svými červenobílými fasádami obnovený kostel s měděnou, teple zlatavou kupolí a kaplemi. Hvězda na hrotnici kupole se po krajině rozhlíží z výše téměř šedesáti

metrů a spolu s hvězdami na věžích proboštství v noci svítí na nebi mezi souhvězdími. Osvětlená okna lucerny bdí nad krajinou a jsou ukazatelem cesty, k němuž se obracejí oči všech, kteří za soumraku či v noci jedou kolem. Obnovená památka má před sebou další život a především mnoho perspektiv i otázek, jakou aktivitou se naplní její prostor.

Jednou z možností je využití



Pohled do kupole kostela Zvěstování Panny Marie obnovené v roce 2000.

náboženské, tedy církevní ve shodě s původním určením poutního místa jako prostoru víry. Křesťanská církevní stavba je vždy prostorem transcendence, pobyt v ní poskytuje člověku odstup od praktických věcí, na chvíli mu umožňuje postihnout svět jako celek, jeho smysl a též jeho osobní odpovědnost k tomuto smyslu. Jakkoli prázdný prostor si uchovává svojí „nepraktičností a neúčelností“ zvláštní atmosféru, která naplňuje vstupující bytost jinou perspektivou, i když se nejedná o věřícího člověka. Chová se zde jinak, ztíší hlas, rozhlíží se.

Pro věřící je kostel naplněn jinými významy – je místem citace sakrál-

ního textu a osobní účasti na společných rituálech, místem, které symbolizuje prostor univerza. K pobytu v kostele patří písně, modlitby, náboženské předměty či příběhy biblické vyprávěné v kostele. Patří sem také obřady spjaté s významnými okamžiky lidského života jako křest, sňatek či rozloučení s pozemským bytím.

Pro nezaujatého turistu vystupuje kostel především jako reprezentativní stavba, symbol historie národa. Protože většinou bývá jeho architektura nápadná, je v krajině považován za krásnou stavbu, hodnou estetického obdivu. V tomto ohledu je též chápán jako kulturní památka.

Mnoho z těchto pohledů i prožitků nabízí Mariánská Týnice – i přesto, že není ryze církevní stavbou, někdy-likrát za rok se v ní odehrávají bohoslužby, mariánská pouť každé září, vikariátní setkání, adventní a postní pobožnost. Úvahy, zda vyhradit prostor kostela pouze pro bohoslužebné účely, přinášejí řadu dalších otázek, především jaká omezení by to pro kostel znamenalo, a to jak z hlediska funkce, tak z hlediska jeho vybavení mobiliářem, pro nějž církevní předpisy stanovují řadu omezení s ohledem na liturgickou reformu. Na druhé straně například necírkevní snatky, kterých se v kostele koná za rok několik desítek, by se zřejmě v ryze církevním prostoru konat nemohly. Jistě by však nebyla námitka proti koncertu duchovní hudby nebo výstavě s náboženskou tematikou. Konají se však zde akce jiné, náboženskému námětu vzdálené a tehdy je prostor pouze velmi specifickým, architektonicky jedinečným, ale zcela civilním prostředím. Žádná z těchto činností však prostoru neškodí, ať je to ochotnické divadlo, koncert, přednáška, setkání turistů nebo svatba.

Přece jen však jedinečnost prostředí Mariánskou Týnici předurčuje ke zvláštnímu zážitku, který nabízí jen málo míst naší jinak na památky velmi bohaté země. Harmonie architektonických tvarů, které umožňují „čist“ smysl stavby, v níž je odděleno vizuálně a hmotově nižší „světšší“ proboštství, nesoucí nad sebou dvě věže – hodinovou a zvonovou, a kostel pravidelného půdorysu barokní centrály, zobrazujícího se stejně ve

všech pohledech, který je dominantou areálu, vyhrazeného pro úctu k Panně Marii. Mariánská poutní místa vždy promlouvají k návštěvníkům a poutníkům zvláštní nadějí a laskavou pohodou. I zdejší zasvěcení svátku Zvěstování Panny Marie je zvěstí radostnou a čistou. Také ambit na západní straně, dovnitř otevřený arkádový dvůr s nárožními kaplemi, je místem, kde je možné nalézt – alespoň na chvíli v denním shonu klid a mír duše. Na druhé straně vyrůstá ambit východní, v němž bude umístěna zvonohra, která známými náboženskými melodiemi jako je *Tisíckrát pozdravujeme Tebe*, bude vítat zbožné poutníky.

K dobrému pocitu z místa přispívá též okolí – od severozápadu se na klidné hladině rybníka, zčeřeně jen křídly labutí, zrcadlí červenobílý obraz Mariánské Týnice, z východu se tulí pod pahorkem pár starých domků u poslední lípy z aleje, spojující kdysi klášterní osadu s Kralovicemi a od jihu se před průčelím táhnou pole, prořatá starou plaskou cestou, až k sechutickému dvoru. Směrem k západu se věže Týnice odrážejí od temné zeleně trojanského lesa, jímž začíná stará velká kdysi klášterní obora. Mariánská Týnice měla štěstí, že v jejím okolí nejsou rušivé novostavby ani hlučné komunikace. Zachovala si svůj půvab, který násobí i péče, věnovaná areálu v posledních letech. Návštěvníci Mariánské Týnice se často vyjádřili, že jim výlet do Mariánské Týnice dlouho zůstal v duši jako vzpomínka na místo, kde se snoubí historie a krása.

■ Jiří Fák

Rok 1938 je v československých dějinách spíše vnímán jako dramatický až tragický, a to především díky podzimním událostem, kdy byla většina pohraničních (příhraničních) území odstoupena Německu, Polsku a Maďarsku a stát vzniklý v roce 1918 tak ve své původní podobě vlastně zanikl. Československo, období podzimu 1938 až jara 1939, je také nazýváno druhou republikou. Ovšem zpočátku roku 1938 i přes různé vyhrocené události, zostřující se politickou situaci a zhoršující se vztahy mezi Československem a Německem, nic rozpadu státu ještě nenasvědčovalo. Naopak, chystaly se oslavy dvaceti let výročí vzniku Československa a v jejich rámci i na Kralovicku proběhly nebo se plánovaly vzpomínkové akce či výstavy připomínající úspěšných dvacet let republiky a prezentující s ní spojené osobnosti. V Kozłanech tak byla uspořádána ve dnech 15.–17. května výstava nazvaná „President republiky dr. Edv. Beneš v literatuře a obrazech“. Byla instalována ve školní budově a jejím pořadatelem byla Místní osvětová komise spolu se všemi kozłanskými korporacemi, Okresním osvětovým sborem i Sdružením rodáků a přátel Benešova kraje. O přípravě i podobě výstavy informovaly poměrně podrobně a intenzivně regionální noviny.¹⁾

Výstava byla rozdělena na tři části. První zahrnovala literaturu věnova-

nou osobnosti Edvarda Beneše a dále jeho spisy a autorské publikace. Učitel Jaroslav Janata jako hlavní organizátor výstavy shromáždil přes 300 tisků. Druhá část výstavy byla nejprve pojmenována „Obrazy ze života Edvarda Beneše“, ale pak byla pojata jako „Beneš ve fotografii“ a zahrnovala 125 obrázků. Třetí část by se dala nazvat uměleckou, protože ji tvořila díla různých umělců s námětem Edvarda Beneše a Kozłan. Bylo v ní vystaveno padesát originálů, olejů, akvarelů, kreseb nebo grafických listů. Mezi autory se objevili V. Košvanec, Fr. Lexa, R. Vonka nebo Antonín Andert. Nechyběl mezi nimi ani tehdy začínající sochař a keramik Otto Eckert, který pro výstavu vytvořil Benešovu bustu a reliéf jeho rodného domu. Z místních řemeslníků se jí zúčastnil keramik Hanzlíček, který vytvořil reliéfní portréty obou československých prezidentů, tedy T. G. Masaryka a E. Beneše. Dále se na výstavě podílel plzeňský malíř a ilustrátor František Václav Eisenreich, který zde vystavil originály ilustrací ke knize Vojty Beneše „Naše maminka“.²⁾

Výstavu slavnostně zahájil okresní hejtman R. Šácha a přítomna byla Barbora Vožehová, sestra Edvarda Beneše žijící v Kozłanech. Nakonec místní tisk uvádí, že po skončení výstavy budou předměty uloženy ve staré škole v „Benešově světničce“,



Diplom Dělnické živnostenské a hospodářské výstavy v Plzni, 1938.

kteřá měla dát základ budoucímu muzeu „... do něhož se budou shromažďovat veškeré památky na vynikající a slavné Kožlaňany“. Připomeňme, že muzeum v Kožlanech potom bylo otevřeno v roce 1946.

Benešova výstava ale nebyla jediným plánovaným výstavním počinem spojeným s oslavami dvacátého výročí vzniku Československa na Kralovicu. V samotných Kožlanech se dále připravovala typická živnostenská a hospodářská výstava. Jejím iniciátorem byl Školní výbor živnostenské školy pokračovací a byla naplánována na červenec, tedy dobu školních prázdnin, kdy pro ni byla uvolněna školní budova. Podle tiskové informace se tehdy předpokládalo, že se k výstavě připojí Včelařský spolek, chystající svojí výstavu a kožlanská Beseda s výstavou hospodářského zvířectva. Mezi

pořadatelé, ke kterým bylo možno se obracet s dotazy a přihláškami byli učitel Josef Kohout, obchodníci František Hanzlíček a Jaroslav Ulman a dále zahradník Josef Péc a truhlářský mistr Jar. Hanuš.³⁾

Obdobná výstava tentokrát okresního formátu byla na prázdninové období roku 1938, od 26. června do 10. července, naplánována také v sídle politického okresu v Kralovicích. V místním tisku najdeme informaci o ustavení výboru pro pořádání Okresní výstavy učňovských prací dílenských a výrobků živnostníků, která měla být uspořádána na oslavu 20. výročí trvání Československé republiky. V době inzerování se uvažovalo o jejím rozšíření o expozice peněžních ústavů, Odborné školy hospodářské v Kralovicích, chovatelů zvířectva a včelařů. Jednatelům výboru byl Václav Šiml, předsedou

Ad. Beneš majitel žulových lomů v Kralovicích.⁴⁾

Do konání obou těchto výstav, ale vstoupila vyšší moc. Na Kralovicku vypukla epidemie slintavky a kulhavky a bylo zakázáno konat akce, na nichž by se sešlo větší množství lidí.⁵⁾ V novinách se tak objevila informace, že se obě výstavy odkládají na neurčito. Vzhledem k tomu, že epidemie jen tak neustoupila a pak na podzim přišly události, které jakékoliv myšlenky na pořádání oslavných výstav odsunuly zcela mimo realitu⁷⁾, obě výstavy, ani kožlanská ani kralovická, se tak nakonec neuskutečnily.

Kralovice jako takové tedy o výstavu v roce 1938 přišly, ale úplně bez výstavních aktivit nezůstaly. Již od jara se v místním tisku občas objevil propagační článek o VI. Dělnické, živnostenské a hospodářské výstavě v Plzni, již se Kralovice zúčastnily. Na rozdíl od malých okresních výstav se jednalo o skutečně rozsáhlou akci nadregionálního významu. Pro výstavu bylo v Plzni zřízeno nové výstaviště rozkládající se v těsném sousedství dnešního kulturního domu Peklo na obou březích řeky Mže⁸⁾. K výstavě byl vydán Výstavní katalog⁹⁾ a řada různých propagačních a upomínkových předmětů, pohlednice, poštovní známka, sklenice, talíř nebo odznak. Výstava byla rozložena v pavilonech a na volném prostranství výstaviště a dále v interiérech Dělnického spolkového domu (Peklo) a také ve třech plzeňských školách (Obchodní akademie, Škola dr. M. Mandla, Škola v Komenského ulici). Doprovodná výstava sociálně

zdravotní pak byla umístěna v dívčím reálném gymnaziu ve Veleslavínově ulici a v budově Československého červeného kříže bylo možno shlédnout prezentaci tohoto spolku.

Mezi vystavujícími bylo také několik subjektů ze severního Plzeňska (okresu Plzeň-sever), ale jejich převážná většina měla svá sídla hlavně v lokalitách kolem Plzně. Patřily k nim např. firma Suchý, Jouza a Čáp z Chrástu, Josef Čada z Chrástu, kozolupská továrna na barvy, Plation Třemošná a v zábavním oddělení působila v oblasti občerstvení firma Nývlt a spol. z Plané nade Mží jako prodejce sodové vody a limonád. Největším vystavovatelem ze severního Plzeňska ale byly Západočeské továrny na kaolin a šamotové výrobky v Horní Bříze, které zde měly svůj vlastní pavilon a navíc pro výstaviště vyrobily fontánu. Pavilon byl postaven vlevo od vstupních bran a již svým stavebním provedením inzeroval keramické výrobky továrny. Uvnitř se nacházely čtyři kóje prezentující rozmanitost výroby podniku a dále je v katalogu výstavy uvedeno: „Jeden oddíl, jehož zdi jsou tvarovou mosaikou zdobeny, vystavuje nejoblíbenější modely přenosných kachlových kamen. Mimo uvedené shlédneme bohaté keramické dlažby, výrobky sanitární kameniny, kameniny průmyslové, umělou omítku „Břizolit“ aj.“¹⁰⁾

Fontána byla umístěna nedaleko mostu přes řeku Mží a byla zhotovena podle návrhu akademického sochaře J. Matějů. Byly do ní zakomponovány alegorie čtyř plzeňských

řek a dále motivy představující průmysl, živnosti a zaměstnání lidu plzeňského kraje. „Fontána představuje nejen krásnou výzdobu sadu, která se uplatní zvláště večer při barevném ozáření vod, nýbrž jest i vynikajícím uměleckým dílem trvalé ceny“⁽¹¹⁾.

Jak již ale bylo uvedeno, k vystavovatelům patřily i Kralovice. Jejich prezentaci bylo možné navštívit v pavilonu č. 18, který byl věnován samosprávě, a kromě nich zde byla zastoupena města Sušice, Přeštice, Plzeň, Nýřany, Klatovy, Rokycany, Dobruška, Kdyně a Blatná. V dostupných použitých materiálech bohužel není konkrétněji a podrobněji uvedeno, čím se Kralovice prezentovaly.

Dodnes dochovaným dokladem o účasti města na této výstavě je diplom „Uznání městu Kralovice za účast na Jubilejní výstavě Plzeň 1938“ udělený výborem této výstavy.¹²⁾ Je tištěný šedě a černě na bílém papíře, čímž nepůsobí příliš přitažlivě a spíše vyvolává asociace Plzeň jako „šedého průmyslového města“. Zčásti průmyslový charakter má i grafické řešení diplomu, v němž jsou použity prvky z propagačního

plakátu a katalogu, a to dvě hlavy, řada kouřících komínů s československou vlajkou a na druhé straně čtyři pylony stojící u vstupních bran na výstaviště.

Na Kralovicku byla této plzeňské výstavě věnována přiměřená pozornost. Informovaly o ní regionální noviny Kralovický obzor¹³⁾ a v září byla také jedním z hlavních témat tehdy nově vydávaného časopisu pro mládež „Mladý Benešův kraj“⁽¹⁴⁾. Vystavovatelé se ostatně snažili přilákat návštěvníky z venkova i pomocí slevy na dopravě. Pro cestu na výstavu a zpět bylo možno použít legimaci, která opravňovala k zakoupení jízdenky na vlak se slevou 33% a 50% jízdného s pětidenní platností.¹⁵⁾ Na výstavu pak bylo také sníženo vstupné a základní činilo tři koruny a snížené pro studující, vojsko, děti a učně jednu korunu. Posunut byl i termín ukončení výstavy, a to na 28. září.¹⁶⁾

To už je ovšem předvečer dne, kdy byla uzavřena Mnichovská dohoda a nastala zcela jiná československá historie.

Poznámky:

1) Výstava „President dr. Edvard Beneš v literatuře a obrazech“. Kralovický obzor 19/1938; Výstava „President dr. Edvard Beneš v literatuře a obrazech“ v Kozlanech ve dnech 15.–16. května 1938 od 9–17 hod. Kralovický obzor 20/1938; Skvělý výsledek výstavy „President dr. Edvard Beneš v literatuře a obrazech“ v jeho rodišti. Kralovický obzor 21/1938; Úspěch výstavy o prezidentu Benešovi v jeho rodišti. Nová doba č. 139 z 20. 5. 1938.

2) Podle katalogu Národní knihovny bylo toto dílo vydáno v rozmezí let 1937–1947 několikrát. V roce 1937 Plzeň, Odborná škola typografická s ilustracemi F. V. Eisenreicha; v roce 1938 Plzeň, Výbor pro uspořádání

grafické výstavy opět s ilustracemi F. V. Eisenreicha; v roce 1938 Plzeň Okresní péče o mládež, s kresbami a v grafické úpravě Vojtěcha Michala; ve 40. letech 20. století vyšly překlady knihy v Chicagu péčí Czechoslovak National Council of America; v roce 1946 Plzeň, Grafika, opět s ilustracemi F. V. Eisenreicha, ale nejsou totožné s vydáním knihy z roku 1938; v roce 1947 Plzeň, Grafika tiskařské podniky a Praha Družstevní práce, ilustroval osmi šestibarevnými litografiemi a deseti pérovými obrázky Karel Müller. (<https://aleph.nkp.cz/F/GUIUBRMK23FF22EK5T99P3LJJSMPLDNJ6LEYMUJ4C3216A7FR6-53040?func=short-rank&action=RANK&W01=Na%C5%A1e&W02=maminka>).

3) Kožlany. Kralovický obzor 9/1938.

4) Okresní výstava v Kralovicích. Kralovický obzor 14/1938.

5) Ze stejného důvodu se např. neuskutečnilo plánované odhalení pomníku padlým v Horní Bělé (BUKAČOVÁ, Irena, FÁK, Jiří, Paměť krajiny V – soupis drobných památek Dolnobělska a Hornobřízsko. Muzeum a galerie severního Plzeňska, Mariánská Týnice 2009; NOVÁ, Kateřina, Pomníky obětem první světové války v Dolní a Horní Bělé. Kronika regionu 3006-2007/ č. 1, s. 13–15.)

6) Živnostnicko-obchodnické výstavy odloženy. Kralovický obzor 26/1938.

7) Zrušeny byly i oslavy 20. výročí vzniku Československé republiky 28. října. (Jen letos 28. říjen všedním dnem. Kralovický obzor 42/1938).

8) Plzeňské výstaviště bylo dále od 60. let 20. století dějištěm populárních výstav Ex Plzeň a v 80. letech 20. století hudebního festivalu Porta. V roce 2002 byl areál poškozen povodní, zbořen a dnes je v těchto místech nákupní centrum Plaza.

9) Kutvirt Jiří (red), Výstavní katalog VI. Dělnická, živnostenská a hospodářská výstava v Plzni 1938. Grafika tiskařské podniky v Plzni nákladem vlastním.

10) Kutvirt Jiří (red), Výstavní katalog VI. Dělnická, živnostenská a hospodářská výstava v Plzni 1938. Grafika tiskařské podniky v Plzni nákladem vlastním, s. 101.

11) Tamtéž; Velká fontána na plzeňské výstavě. Kralovický obzor 25/1938.

12) Diplom je uložen pod inv. č. 3930 ve sbírce Muzea a galerie severního Plzeňska v Mariánské Týnici, p. o.

13) Tricet sjezdů na plzeňské výstavě. Kralovický obzor 12/1938; PIK, Luděk, Jubilejní výstava 1938 v Plzni. Kralovický obzor 17/1938; 14) Jubilejní výstava v Plzni. Mladý Benešův kraj roč. I, číslo 1 z 1. září 1938.

15) Legitimace čís. 1348 z nástupní železniční stanice Kralovice opatřená logem výstavy, 50 haléřovým kolkem a známkou 1 Kč Čs. Státních drah je uložena ve sbírce Muzea a galerie severního Plzeňska v Mariánské Týnici, p. o., inv. č. 3931.

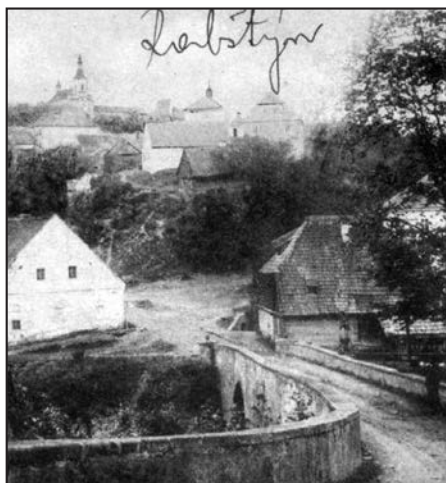
16) Plzeňská výstava prodloužena. Mladý Benešův kraj roč. I, číslo 2 z 21. září 1938.

■ Daniel Stráník

dokončení z minulého čísla

Další tuhá zima přišla v roce 1845, sněhu napadlo tehdy tolik, že takové množství nebylo od roku 1794 zaznamenané. Obleva začala teprve 24. 3. 1845 a do týdne téměř veškerý sníh roztál. Následkem toho byla povodeň, která zasáhla Rabštejnsko ve dnech 28. až 30. března. Kry a záplavy způsobily velké škody v Rabštejně. Louky a pole u potoka byly zaplaveny pískem, lávky u Nučického a Horova mlýna byly strženy (Pamětní kniha obce rabštejnské 1927, 20). Tato povodeň však nedosáhla úrovně povodně v roce 1872 (Brázdil a kol. 2005, 90). Tuhé zimy udeřily opět v letech 1864 a 1865, teprve 4. – 6. 4. 1865 začaly tát ledy a Rabštejn postihla velká voda. Jinak se tento rok vyznačoval velkým suchem (Pamětní kniha obce rabštejnské 1927, 34).

Zápis v Pamětní knize Rabštejna zmiňuje podemletí hlavního pilíře mostu. Silná bouře ze dne 25. 5. 1872 řádila od poledne do půlnoci. Ve 4 hodiny odpoledne se setmělo a nastala velká průtrž mračen, jaká nebyla zaznamenána. Stržela se rozvodnila a zaplavila okolní pole a louky. Strhala lávky a cesty a kamenný most se nedal použít k ježdění (Pamětní kniha obce rabštejnské 1927, 38). Na Nových Dvorech se prorhly hráze rybníků a jejich voda zaplavila silnici mezi nimi a Rabštejnem a valila se z kopce až do Střely. Tato povodeň způsobila v Rabštejně velké



Rabštejn n./S, dobová pohlednice.

škody, domy u potoka musely být vyklizeny, na polích a loukách zůstalo ležet naplavené kamenní a písek. Tato silná bouře poškodila také jeden z pilířů mostu a bylo nutné začít bezodkladně s jeho opravou (Pamětní kniha obce rabštejnské 1927, 38). Během této opravy pilíře mostu bylo nepochybně stavební činností zasažené i zpevnění dna nacházející se v podmostí objevené v roce 2017. Společně s opravou mostu probíhala i oprava silnice na Žihli. Tyto stavební úpravy mostu a cesty si vyžádaly lidský život. V září byl při odstřelu skály nad mostem po levé straně mostu směrem k Žihli nešťastnou náhodou výbuchem zabítý Hüner Wenzel ze Stvolen, který řídil odstřel skály. Odstřelem měl být

Profil	Profil	Čas	QK [m ³ .s ⁻¹]
Střela	Kozičkův mlýn	???	420 (J)
Střela	Čoubův mlýn	???	440 (J)
Střela	Plasy, klášter	22 hodin	1000 ???

získán materiál na opravu mostu a zároveň došlo k rozšíření silnice (Pamětní kniha obce rabštejnské 1927, 39).

Výmluvným svědectvím o extrémní povodni již pod Rabštejnem nad Střelou podává hydraulickým výpočtem podložený odhad kulminacího průtoku Střely nad soutokem s Manětínským potokem v profilu Kozičkův mlýn. Odhad $Q_{max}=416$ m³.s⁻¹ a kalkulace průměrné rychlosti vody cca 2,5 m.s⁻¹ je založen na interpretaci kronikářských záznamů (Dragoun, Elleder, Šírová 2014, 123). Na soutoku Střely a Manětínského potoka je další výpočetní profil VÚV TGM, Čoubův mlýn. Podle práce Krívkové (2001), překročila i zde Střela úroveň dnes platné Q100 (viz tabulka nahoře).

Z roku 1886 pochází popis městečka (Dyk 2011, 66), dle něj neschůdné cesty znemožňovaly styk s okolím, což se negativně odrazilo na obchodu. Z povolených dvou výročních trhů ve středu po sv. Jiřím a ve čtvrtek před sv. Václavem se nekonal žádný (Dyk 2011, 66). V Sommerově topografii z roku 1838 (Sommer 1838, 310) se navíc dočteme, že pod Rabštejnem stojí klenutý most s vrchnostenským mýtným domkem.

Na jedné z nejstarších fotografií Rabštejna je zachycená podoba mostu v roce 1899. Most je z obou stran omítnutý. Kříž na kamenné podstavě stojí na středovém pilíři, na rabštejn-

ské straně se na vystupujícím pilířku nachází socha Jana Nepomuckého a zakončení mostu je osazené kamennými koulemi. Vodu z mostu odvádí kamenné chrliče, jeden z nich je na této fotografii zachycený. Zajímavým detailem je, že přestože je na fotografii zachycená i mostovka, její konstrukce, respektive dláždění není patrné, pravděpodobně je překryté mladšími sedimenty.

Dne 22. května 1924 došlo na Žluticku k mohutné průtrži mračen. Voda způsobila velké škody na polích a vesnicích. Jez u Podhrázského mlýna v Mladoticích byl poškozený a opravován. Tato povodňová vlna se musela prohnat i Rabštejnem, odkud o jejím průběhu nemáme bližších zpráv (Anonym 1924, 3). Další velká povodeň na Střele byla v roce 1947, o jejím průběhu se mi zatím nepodařilo dohledat bližší zprávy.

Dne 9. 8. 1966 došlo ke zřícení parapetní zdi na západní (návodní) straně, nad severní klenbou. Ochranná zeď byla předešlého roku poškozena projíždějícím tankem, který ji slabě vysunul. Následkem dešťů a podmáčení spadlo pak několik metrů zdiva i s částí mostního oblouku do řeky (Domanický 1997, 115–120). Podle kronikáře tato událost vedla k rozhodnutí správy silnic provést celkovou rekonstrukci mostu. Nejprve byla odkopána celá vozovka do hloubky 40 cm, pod vozovkou se měla nacházet původní dlažba mostu

v hloubce cca 40 cm. Bohužel v dopise ze dne 14. 8. 1966 chybí popis nalezené dlažby, ale pravděpodobně byla zachycena na fotografiích pořízených v průběhu opravy panem Nacházelem a předaných do fotoarchivu KSSPOP v Plzni (Domanický 1997, 117). V úseku, kde došlo k sesunutí parapetní zdi, byla pro novou zeď provedena železobetonová deska. Pro zvýšení odolnosti při možném nárazu bylo i pro tuto zeď použito armovaného betonu. Na korunu obnovené zdi byly položeny původní kamenné desky vyzdvížené z řečiště. Vnější vzhled starých a nových zdi byl sjednocen vápenocementovou omítkou. Práce na rekonstrukci byly ukončeny na počátku října roku 1966. Oprava měla pokračovat ještě v roce 1967 vyspárováním kamenného zdiva a doplněním vypadlých kamenů z pilíře a omítnutím celého mostu (Domanický 1997, 115).

V roce 1978 ve dnech 7. až 9. května došlo k rozvodnění Střely a jejích přítoků, zaplaveny byly pozemky kolem řeky, v Mladoticích se utopila selata, více informací o této povodni kronikář nezaznamenal (Vorel 1984, 23). V roce 1982 bylo v Rabštejně přikročeno k velkým opravám a údržbě meliorací a vodotečí (Vorel 1984, 29), více se bohužel z kroniky o těchto pracích nedočteme. Přepis původní německé kroniky Al. Kriwana a dokumentace nynější kroniky, která obsahovala pro nás zajímavou fotodokumentaci povodně (asi z roku 1978) nebyly při přejímání agendy MNV novým orgánem MěNV v Maňetíně převzaty, a již kronikář si stě-



Rabštejn n./S., zpevnění podmostí.

žoval, že jsou tyto prameny nezvěstné (Vorel 1984, 37).

V říjnu roku 1991 došlo k nehodě kamionu na mostě, při které se zřítily v délce asi 20 metrů parapetní zeď na severním předmostí, navazující na úsek opravovaný v roce 1966. Tato nehoda pravděpodobně zapříčinila celkovou rekonstrukci mostu v 90. letech. Most byl provizorně opraven železobetonovými prefabrikáty s připraveným ocelovým svodidlem. Rekonstrukce mostu byla zahájena v červenci 1993. Stavební práce byly ukončeny v listopadu a na začátku prosince 1993 došlo ke kolaudaci mostu a jeho otevření (více Domanický 1997, 116). Během této opravy mostu z něj pravděpodobně byly sneseny kamenné koule.

Poslední velká voda v Rabštejně byla v roce 2011, první informace o hrozícím nebezpečí pro Rabštejn nad Střelou byly zachyceny ve čtvrtek 13. ledna 2011. Kolem poledne byl Rabštejn připraven na příchod dvacetileté povodně. V odpoledních hodinách došlo k mírnému zatopení sklepa domu č. e. 95 u pivovaru a domu za řekou č. p. 96. V 17 hodin kul-

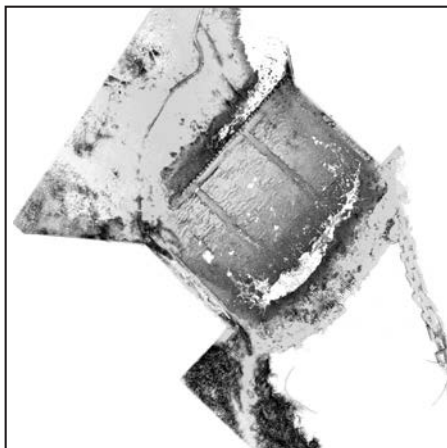
minovala povodňová vlna z Trasovky na 215 cm v Čichořicích a ve stejné době se začal dramaticky zvyšovat také odtok vody ze žlutické přehrady, kde byla již dříve dosažena kóta přelivu. Rabštejn nad Střelou zachránila před dvacetiletou povodní žlutická přehrada, která dokázala odsunout kulminaci povodňové vlny na Střele a Ratibořském potoce o celých 9 hodin. Následkem působení přehrad tedy byla intenzita povodně v Rabštejně nad Střelou snížena cca na úroveň desetileté vody. V sobotu 15. ledna dopoledne a opětovně odpoledne byly zkontrolovány všechny objekty v blízkosti řeky a kromě obou již zjištěných záplav (č. e. 95, č. p. 96) nebyly naštěstí zjištěny žádné další. Voda již začala velmi pomalu klesat, přičemž rychlost poklesu se pohybovala od 1 do 2 cm za hodinu. Teprve v pondělí 17. ledna ráno se voda alespoň na většině míst vrátila zpět do koryta řeky. Z hlediska statistiky na vodočtu v Plasích se jednalo o třetí nejhorší povodeň od roku 1945, přičemž byla svým rozsahem zcela srovnatelná s povodněmi v letech 1978 a 1947 (Fábera 2011).

Pod rabštejnským obloukem mostu bylo v roce 2017 odkryto břidlicové štětování dna zasazené do dřevěné konstrukce tvořené 4 trámy, dva trámy byly položeny napříč, po jednom z každé strany mostu a další dva trámy spojovací byly usazeny po proudu. Každý z těchto trámů byl ukotvený do dna. Jistící dřevěné kolíky byly v trámu obloženy kousky břidlice. Takto vzniklý dřevěný rošt byl následně vyplněný na výšku sklá-



Rabštejn n./S. Pohled na město před rokem 1850. (Litografie V. Morstadt).

danou břidlicí. Na návodní straně je hlavní trám ukotvený řadou menších dřevěných štětů (min. 35 kusů). Nejstarší získané datum je rok 1789+ a nejmladší datum skácení dřeva je rok 1852+. Vzhledem k tomu, že trám na návodní straně je zapřený o pilíře mostu, nemůže být tato zpevnění dna starší než most. Zatím se jen můžeme dohadovat, jak vypadala původní úprava dna mostu po jeho výstavbě. Možná se tu nacházelo podobné zpevnění od počátku, ale četné povodně jej smetly. Nelze ani vyloučit, že toto zpevnění dna bylo do podmostí vloženo až dodatečně při některé z oprav. Dřevěné prvky datované do 18. století mohou pocházet ze staršího zpevnění, případně mohou pocházet z dřívě skáceného



*Rabštejn n./S., zaměření podmostí
metodou LIDAR.*

dřeva. Dřevěné prvky ale mohly být pro stavbu použity také sekundárně a celé zpevnění tak může pocházet až z období po roce 1872, kdy máme poslední zprávu o podemletí pilíře. Snad nám tyto otázky objasní ještě neprovedené odběry dřev z dřevěných prvků zpevnění pod žihelským obloukem mostu.

Na kamenném ledolamu je v jednom bloku vytesán nápis s letopočtem, jedná se o text KL XII 1887, dá se ale přečíst i jako KC XII 1887 nebo KE XII 1887. Dle dochovaných pramenů se nebude jednat o letopočet výstavby mostu ani ledolamu, ale o písemnými prameny zatím nedoložený rok opravy mostu.

Rozborem dostupných písemných a historických pramenů se nepodařilo uspokojivě osvětlit založení mostu, proto je nutné se podívat na tento problém i z pohledu vývoje krajiny. Na I. Vojenském mapování zachycujícím barokní krajinu je v okolí Rabštejna zachycena síť komuni-

kací, u které se dá předpokládat kontinuita užívání od středověku. Mnohé z těchto cest zanechaly v krajině hluboké úvozy, které vznikaly, kromě jiného, smykováním vozů.

Od rabštejnského mostu vede údolím směrem k loveckému zámečku na Nových dvorech cesta, která se za mostem větví. Právě tímto údolím se v roce 1875 přehnala velká voda z protržených novodvorských rybníků. Nelze proto vyloučit, že terénní pozůstatky této cesty byly smety vodou už v minulosti. Nebo mohou být dochovány pod sedimenty na dně údolí. Severní větev cesty kopíruje přibližně průběh současné silnice, kaple sv. Antonína se nacházela mezi dvěma dřevěnými mosty. Kaple pochází z přelomu 17. a 18. století (Bukačová – Fák 2006, 160). Za kaplí cesta opět větvila a její severní větev pokračovala k novodvodským rybníkům. Zhruba na úrovni hráze prvního z nich se nacházela kamenná středověká stéla s oboustranným reliéfem berličkového kříže (Bukačová – Fák 2006, 161–162).

Jižní odbočka za mostem se v lese spojovala s první jižní větví cesty od mostu. Ta vede do lesa jihovýchodním směrem. V okolí mostu se po ní na LIDARu nedochovaly terénní relikty (Light Detection And Ranging - metoda dálkového měření vzdálenosti na základě výpočtu doby šíření pulsu laserového paprsku odraženého od snímaného objektu). Ale tato cesta je dobře patrná na blízké křižovatce lesních cest, která existovala i v době I. vojenského mapování. Křižovatka se nachází na lesním hřebenu pokrytém lesem. Přes hřeben

směrem k řece vedou dvě souběžné cesty. V tomto úseku je na LIDARu dobře patrná spleť jednotlivých úvozů, které kopírují průběh cesty. Nad Horovým mlýnem se cesty na I. vojenském mapování spojují v jednu. Na LIDARu se v těchto místech nachází hluboký úvoz, který stejně jako cesta pokračuje až na louku nad mlýnem. Přes louku vedla cesta k dřevěnému mostu odkud vedla kolem židovského hřbitova zpět do Rabštejna. Průběh této cesty a její terénní relikty nejvíce odpovídají pozůstatkům nejstarších zemských stezek.

Další nepochybně významná komunikace vedla přes rabštejnský brod a přes louku v meandru Střely směrem k Nučickému mlýnu. Cesta ústila v údolí, kterým protéká bezejmenný potok vytékající z Černého rybníku u Poustek. Tato cesta procházela panskou oborou, kterou trvalo obejít 5 hodin (Schaller 1785, 130–131).

K Nučickému mlýnu se dalo dostat ještě úboční cestou vedoucí od hradu Sychrov severním směrem, dodnes se v těchto místech nachází lesní cesta. Poslední významná cesta lemovaná kapličkami a stromořadím vedla z Rabštejna k Vranovskému

dvoru a kopírovala průběh současné silnice. Tato cesta byla nepochybně součástí zemské stezky od Rabštejna směrem na Žlutice.

Kamenný most v Rabštejně je poprvé zachycený až na I. vojenském mapování z roku 1764. V době tohoto mapování byl Rabštejn v držení rodu Lažanských, za kterých proběhl poslední velký stavební rozvoj města. Plavení dřeva po řece Střele od rabštejnského mostu mělo probíhat už před rokem 1730. Existence mostu v této poloze je poprvé zachycena na Vogtově mapě z roku 1712. V této době byl Rabštejn v držení rodu Pöttingů (1665–1714). Tehdy proběhl velký stavební rozvoj města.

V důsledku současného stavu poznání se přikláním k názoru, že stáří mostu v jeho současné podobě bude třeba přehodnotit. Na základě dostupných pramenů se přikláním k tomu, že kamenný most vznikl až ve století osmnáctém, případně na přelomu 17. a 18. století. Nevylučuji, že v starších obdobích v této poloze stával dřevěný most. Archeologickým dohledem během rekonstrukce mostu v roce 2017 se nepodařilo najít archeologické doklady středověkého stáří mostu.

Literatura a prameny:

Anonym, 1924: Průtrž mračen. In: Kralovický obzor, 30. 5. 1924, č. 19, roč. XI.

Bakala, J. 2005: Brody a mosty v listinách za vlády Přemysla Otakara II. Staré stezky 10, s. 30–39.

Benýšková, V. 2014: Vývoj vesnice Rabštejn nad Střelou od 19. století do současnosti, Development of village Rabštejn nad Střelou from 19 century to the present. Bakalářská práce. Západočeská univerzita v Plzni, Ekonomická fakulta. Vedoucí práce: RNDr. Marie Novotná, CSc..

Brázdil, R. at al. 2005: Historie počasí a podnebí v českých zemích VII.

Historické a současné povodně v České republice (Historical and Recent Floods in the Czech Republic). Masarykova univerzita a Český hydrometeorologický ústav, Brno – Praha, 370 pp.

Bukačová I., Fák J. 2006: PAMĚŤ KRAJINY Soupis drobných památek Manětínsko–nečtinského regionu.

Dragoun, Z., Elleder, L., Šírová, J., 2014: Dokumentace mlýnů a jiných venkovských hospodářských objektů poškozených katastrofální povodní v květnu 1872. In: Vesnické technické objekty V, Sborník referátů ze semináře. Vysoké Mýto., s. 119 – 170.

Dyk, J., 2011: Popis politického okresu Kralovického.

Fábera, O. 2011: Povodně v Rabštejně nad Střelou. In: Manětínský zpravodaj, 2.2.1011, XXXVII. ročník, str.6 – 7.

Fák, J., 1997: Historická ikonografie Rabštejna nad Střelou. In: Městské památkové zóny

Manětín a Rabštejn. Sborník příspěvků ze semináře pořádaného v Manětíně 15.–17.května 1996. s. 73 –77.

Hraše, J. K. 1885: Zemské stezky, strážnice a brány v Čechách.

Choc, P. 1965: Vývoj cest a dopravy v Čechách do 13. století. In: Sborník Československé společnosti zeměpisné 70, s. 16–33.

Klement, J. 1837: Übersichtstabelle der religiösen Standbilder, Kapellen, Kreuze und Statuen, Pfarre Rabenstein. Theusinger Vicariat. Kreis Pilsen 1837. Uloženo: sign. KJ 26, Státní okresní archiv Plasy.

Kočka, V. 2010: Dějiny politického okresu Kralovického, díl II. Soudní okres manětínský. s. 519 –734.

Křivková, J., 2001: Povodeň 1872 v povodí Berounky a Blšanky.

Analýza a rekonstrukce. VÚV T. G. M.. Praha.

Memoriabilienbuch des Stadtl Rabenstein 1836–1846.

Morstadt, V. 1845: Litografie, Národní Muzeum, odd. Starších dějin, č. inv.: H2–63908.

Nacházel, J. 1966: Dopis na Krajské středisko státní památkové péče a ochrany přírody ve věci: Rabštejn n. Str. – oprava mostu.

(uloženo ÚOP NPÚ v Plzni, INV: 2464/66)

Pamětní kniha obce rabštejnské, založena v roce 1927. Knihovna MT.

Plaček, M. 1990: Fortifikace ke kontrole a zajištění středověkých komunikací, Archaeologia historica 15, s. 203–216.

Sklenář, J. 1997: Voda – mlýny a mlynáři na Kralovicku a Manětínsku.

Šefců, O. a kol. 2010: Karlův most. Praha.

Vorel, J. 1984: Rabštejn nad Střelou – urbanistický rozvoj obce (kulturní činnost, školství, zdravotnictví). Knihovna MT.

Vorel, J.– Vláčil, F. 1994: Kronika města Rabštejna 1974–1994.

uloženo knihovna MT.

Wernher, F. B. 1760: Herzgothum Schlesiens oder Scizzen [...],

uloženo: Oddział Rękopisów Biblioteka Uniwersytecka we Wrocławiu.

OBSAH

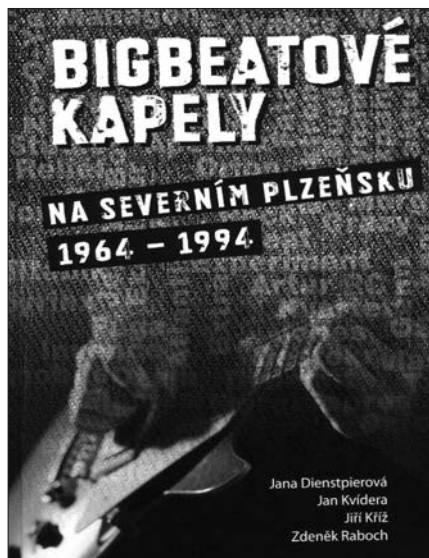
Úvodem	2
Předplatné a otevírací hodiny v knihovně	2
Události obrazem	3
Poděkování Ing. Rudolfovi Salfickému	4
<i>/ Irena Bukačová</i>	
Nové tituly „Tilie“ a Ludvík Očenášek	4
<i>/ Radovan Lovčí</i>	
Nové publikace k dějinám Žilova	8
<i>/ Karel Řeháček</i>	
Co pro nás znamená kostel v Mariánské Týnici	10
<i>Adventní zamyšlení / Irena Bukačová</i>	
Výstavy k dvaceti letům ČSR v roce 1938 na Kralovicku	13
<i>/ Jiří Fák</i>	
Historie a opravy rabštejnského mostu	18
<i>/ Daniel Stráník</i>	

ADRESA REDAKCE

Muzeum a galerie severního Plzeňska, Mariánská Týnice čp. 1
331 41 pošta Kralovice, telefon a fax: 373 396 410, 373 397 393
e-mail: info@marianskatynice.cz
www.marianskatynice.cz
www.facebook.com/marianskatynice

Ilustrace na obálce: Kostel sv. Petra a Pavla v Kralovicích s obnovenou sgrafitovou výzdobou. (foto Václav Podestát)

Publikace k prodeji



BIGBEATOVÉ KAPELY NA SEVERNÍM PLZEŇSKU 1964-1994

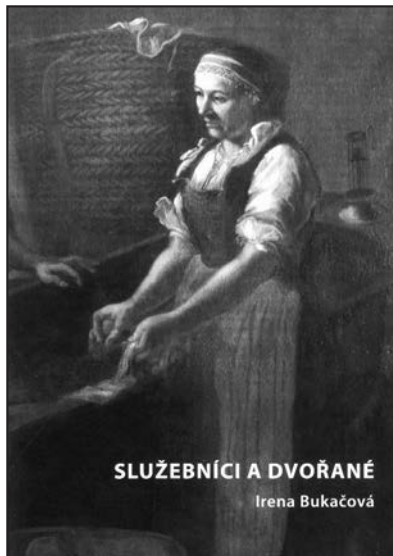
Auřoři: Jana Dienstpieřová, Jan Kvidera, Jiří Kříž, Zdeněk Raboch
První souborné vydání historie bigbitové hudby, jejíž počátek sahá v regionu severního Plzeňska do roku 1964 (Orion Beat v Kaznějově nebo Weeping Spekers v Druztové). Tyto kapely inspirovaly desítky dalších hudebních uskupení v následných letech. Medailony skupin jsou řazeny abecedně s doprovodem dobových fotografií a dokumentů. 96 stran, 1. vydání, 2018
Cena 250,- Kč

PAMĚŤ KRAJINY I-VIII

Texty Irena Bukačová, Jiří Fák
Cena za každý díl: 250 Kč

Další nabídka knih na:

www.marinaskatynice.cz



SLUŽEBNÍCI A DVOŘANÉ – unikátní barokní obrazová sbírka zámku Manětín

Texty: Irena Bukačová
fotografie: Václav Podestát,
Daniel Stráník
Historii vzniku obrazů služenictva M. G. Lažanské od malíře Václava Dvořáka je věnován podrobný text společně s barevnými fotografiemi. 48 stran, 1. vydání 2018
Cena: 50,- Kč

ARCHITEKTURA JANA BLAŽEJE SANTINIHO-AICHLA NA SEVERNÍM PLZEŇSKU

Text: Irena Bukačová
Více než dvousetstránková publikace sestává z podrobného zpracování deseti architektonických památek.
Cena 299 Kč

VLASTIVĚDNÝ SBORNÍK

- čtvrtletník pro regionální dějiny severního Plzeňska -

Vydává M&G v Mariánské Týnici. Redaktor Václav Podestát.

*Adresa redakce: Muzeum a galerie severního Plzeňska v Mariánské Týnici,
331 41 Kralovice, tel.: 373 396 410, e-mail: info@marianskatynice.cz, IČO: 368 563.*

Registrováno Ministerstvem kultury České republiky MK ČR E 12301.

Cena jednoho výtisku pro předplatitele 10 Kč, roční předplatné 40 Kč a poštovné.

Vychází 4 × ročně. ISSN 1801-0032.