

VLASTIVĚDNÝ SBORNÍK

čtvrtletník pro regionální dějiny severního Plzeňska

číslo 1 / 2017 / ročník XXVII



STÁLÁ EXPOZICE

*Historie Mariánské Týnice a mariánský kult:

- nejnovější archeologické nálezy
- osudy po zrušení kláštera
- obnova a rekonstrukce na přelomu 20. a 21. století
- mariánské poutní místo

*Baroko a jeho svět - Jan Blažej Santini - Aichel

*Rané středověké obydlí, archeologické nálezy

*Kultura a vzdělanost severního Plzeňska:

- veduty a vyobrazení sídel, kaple jako liturgický prostor, školní třída, galerie světců, oratoř a liturgické předměty, umělecké vybavení prostředí společenských elit 19. století

*Národopis severního Plzeňska:

- lidové zvyky, náves s kaplí a včelařství, selská jizba a komora, stodo-la, kovárna, slévárna litiny

*Města, spolky a řemesla severního Plzeňska:

- řemeslnické dílny a obchody
- kuchyně 30.- 40. let 20. století, hostinec

*Kostel Zvěstování Panny Marie:

- rekonstruovaná památka vrcholného baroka, obnovená kupole a interiér s freskovou výzdobou

*Ambit s freskovou výzdobou

F. J. Luxe a barokní zahrada

VÝSTAVY, KULTURNÍ AKCE, KONCERTY

PETR BRANDL - restaurované obrazy - Zavraždění sv. Václava,

Smrt sv. Isidora, Stětí sv. Barbory / kostel Zvěstování P. Marie – časově neomezeno

JUBILANTI HOLLARU

grafická díla členů Spolku českých výtvarných umělců Hollar
28. 3.–14. 5. 2017 /refektář muzea

KERAMICKÉ INSPIRACE Z HORNÍ BŘÍZY

přehlídka studentských prací
9. 5.–18. 6. 2017 / kostel

HISTORIE ŽELEZNIC NA SEVERNÍM PLZEŇSKU

minulost i současnost železniční dopravy
17. 5.–25. 6. 2017 /refektář muzea

KONCERTY 2016

HARP & VOICE

Bronislava Klabenová–harfa
Jana Piorecká–mezzosopran
19. 4. 2017 od 19 hodin

KONCERT UČITELŮ ZUŠ KRALOVICE

10. 5. 2017 od 19 hodin

DALŠÍ AKCE

**Májový den uměleckých
řemesel a divadla** → 20. 5. 2017

**Zahájení barokního festivalu
s koncertem** → 9. a 10. 6. 2017

Noc v muzeu → 16. a 17. 6. 2017

Lidové pranostiky říkají: „Vylezou-li na jaře brzy z děr ještěrky a hadi, nastane velmi teplé léto.“ „Po prvním zahrmění fialky přestanou vonět.“ „Po měsíčním úplňku před letním slunovratem očekávej několik dnů teplého a slunného počasí.“ „Málo trávy na louce, málo peněz v tobole.“

Můžeme si vybrat, ke kterému rčení se přikloníme, v očekávání dnů příštích. Skutečností je, že hadi už vylezli ze svých zimovišť, fialky rozkvetly a v teplém počasí mnozí začínají upřednostňovat jarní aktivity. Příroda si ovšem nedá diktovat a rytmus následných dnů poplyne bez ohledu na nároky kohokoliv.

V muzeu byla zahájena sezona roku 2017 prvního dubna. Nebyl to žádný aprílový žertík. Do programu dne se promítla lidová pořekadla, hádanky, zajímavosti z historie i koncertní vystoupení Žihlelského smíšeného pěveckého souboru. O týden dříve, v pátek 24. 3. 2017, se v muzeu konalo slavnostní zahájení projektu IROP č. CZ.06.3.33/0.0/15_015/0000332 – Dostavba východního ambitu kostela Zvěstovní Panny Marie v Mariánské

Týnici. P. Mons. Františkem Radkovským, emeritním biskupem plzeňským, byly také požehnány základní kameny nových kaplí (Navštívení Páně a sv. Humbeliny, Vzkříšení Páně a sv. Luitgardy a Nanebevzetí Panny Marie a sv. Amadea). Kameny jsou vystaveny v kostele. V sobotu 25. března, na svátek Zvěstování Panně Marii, byla sloužena mše svatá mj. k připomenutí i této ojedinelé události. V letech 2017–2019 tak bude uveden do reality komplexní stavební záměr J. B. Santiho.

V prvním čísle Vlastivědného sborníku přinášíme také vzpomínku na Mgr. Vlastu Frouzovou, která od 90. let 20. století podporovala stávající obnovu Mariánské Týnice. Dostali jsme i zprávu o úmrtí Ing. arch. Jana Hammerschmieda, který zemřel 16. března 2017 v pouhých 66 letech. Nerezignujme na chystaný definitivní zánik železniční dopravy na Kralovicku, je podtitulem jednoho z úvodních textů sborníku. Badatelské příspěvky ozřejmují historické souvislosti v Manětíně, v Nevřeni i jinde.

Vaše redakce

PŘEDPLATNÉ A OTEVÍRACÍ HODINY V KNIHOVNĚ

Vážený předplatiteli, dostává se vám do ruky první číslo Vlastivědného sborníku 2017. Uvnitř naleznete složenku. Prosíme vás o zaplacení do konce dubna 2017. Pokud využíváte úhradu sborníku prostřednictvím vašeho účtu, prosíme vás, abyste vždy uvedl variabilní symbol. Je

uveden na složence, nebo na štítku s vaší adresou. Pokud se chcete stát novým abonentem, kontaktujte nás.

Knihovna muzea je otevřena v pondělí a ve středu od 8 do 15 hodin. Pokud chcete mít jistotu, můžete se předem telefonicky objednat na číslech 373 396 410 nebo 373 397 99.

UDÁLOSTI OBRAZEM



1, 2) Slavnostním poklepáním na tři základní kameny budoucích, nových kaplí byl zahájen projekt IROP č. CZ.06.3.33/0.0/15_015/0000332 – Dostavba východního ambitu. 3) Model kostela Zvěstování P. Marie v M. Týnici s novým ambitem. 4) Jubilanti Hollaru – zahájení výstavy Sdružení českých umělců grafiků v refektáři. 5, 6) Jarní pranostiky a apríl, a také koncert Žihelského smíšeného pěveckého sboru, byly programem dne 1. dubna 2017.

■ Irena Bukačová

Muzeum a galerie severního Plzeňska v Mariánské Týnici se sídlem v osadě Mariánský Týnec, který je součástí města Kralovice, patří k významným turistickým objektům regionu, který navštíví ročně kolem 20 000 návštěvníků. V souvislosti s možnou obnovou železniční trati považujeme za nezbytné oslovit nejen veřejnost, ale také volené zastupitele a starosty, kteří mají kompetence v oblasti dopravy a současně i odpovědnost za dopravní obslužnost regionu, v němž se nacházejí ty nejvýznamnější a reprezentativní památky. Už jen soustředění pěti staveb Jana Blažeje Santiniho v blízkém okolí dráhy je velkou nabídkou pojmenovat lokální vlak „Santini“ a naplnit tak dlouhodobé desideratum veřejnosti. Vzhledem k dopravní dostupnosti a situovanosti Santiniho památek v Plzeňském kraji dochází však k marginalizaci Mariánské Týnice.

Nachází se totiž téměř na severovýchodních hranicích Plzeňského kraje, který zasahuje dopravní stín a nedostatek veřejné dopravy, která nepokrývá dostatečně požadavky návštěvníků a sociálně znevýhodněné skupiny, které nemají vlastní dopravní prostředek (rodiny s dětmi, senioři) jsou diskriminovány jízdním řádem veřejné dopravy, která nenabízí dostatečné kapacity, zvláště o víkendy, kdy je jízdní řád minimalizován.

Mariánská Týnice se nachází poblíž železniční trati Rakovník–Mladotice,



*Provoz vlaku na trati
Mladotice – Rakovník.*

kteřá je mimo provoz a hrozí její zánik. Bylo by vhodné zvážit obnovu této trati jako turistické spojnice regionu, která byla funkční jako atraktivní prostředek dopravní obslužnosti Mariánské Týnice.

Přístup k památce po železnici by byl jistě přidanou turistickou hodnotou, kterou by ocenili všichni návštěvníci. Podporujeme proto návaznost lokální železniční dopravy na celostátní síť a také ji považujeme za vhodné oživení krajiny, která měla od konce 19. století železniční spojení se světem. Zachování trati by nepochybně přineslo synergický efekt pro okolí a zvýšilo by návštěvnost i popularitu tohoto koutu Plzeňského kraje jako zachované historické krajiny. Pravidelný provoz a větší množství zastávek v místech křížení s cyklistickými trasami by vytvořilo nový návštěvní režim a potenciál regionu by v této oblasti vzrostl.

Vzhledem k absenci průmyslové výroby je Kralovicko výrazně regionem soft turistiky, tedy obdařené pa-

mátkami, přírodními krásami a zdravým prostředím. Domníváme se, že aktuální situace v dopravní a dotační politice nabízí dostatečné možnosti, aby tato trať byla opět uvedena do provozu. Analogické projekty již byly s úspěchem realizovány v jiných regionech. Náročnost obnovy železničního spojení potřebuje jistou míru poučeného idealismu, dostatek společenského rozhledu a smyslu pro vizi železniční dopravy jako páteře regionu.

Propojení, které by tato trať přinesla, by umožnilo cestu z Prahy přes Rakovník a Kralovice do Mladotic, které byly důležitým železničním uzlem, který umožňoval díky poloze na trati Plzeň–Žatec

komunikaci s krajským městem a severními Čechami. Z pohledu potenciálních uživatelů, mezi něž patří muzeum v Mariánské Týnici s Centrem baroka, považujeme obnovu trati vedoucí kolem Mariánské Týnice za velmi žádoucí doplnění tras cestovního ruchu.

Varianta definitivního zániku trati je neblahým koncem tohoto regionu a jeho dalšího úpadku. Propojení s možností přepravy kol by posílilo cyklistický sport a větší množství zastávek by učinilo krajinu přístupnější. Věřím, že šance, která se nabízí v současné situaci pro obnovu trati, bude využita ve prospěch Kralovicka.

VZPOMÍNKA NA VLASTU FROUZOVOU

Při mé loňské, předvánoční návštěvě v Hospiciu sv. Lazara v Plzni mě ani ve snu nenapadlo, že se s paní magistrou Vlastou Frouzovou vidím naposledy. O vánočních svátcích měla ještě příležitost potěšit se s narozením toužebně očekávaných pravnuček – další generací svého rodu.

O několik dnů později ji však její nemoc unavila natolik, že ve středu 11. ledna 2017 odešla ve svých 71 letech věku v tichosti do míst, odkud již není k pozemskému životu návratu. Měl jsem Vlastu moc rád, vážil jsem si jí pro její odborný a také lidsky chápavý přístup k řešení problémů. Svě okolí dovedla nadchnout pro „správnou věc“ nejen v oblasti památkové péče. Problémy uměla řešit a dotáhnout do zdárného konce, přestože ne vždy bylo vše jednodu-

ché. Mnozí vlastníci památek či odborníci nejen z oblasti památkové péče přejímali její energii při opravách a záchraně kulturního dědictví velkého i menšího rozsahu. Její dlouholetá dráha „památkářky“ byla završena pracovním působením na Krajském úřadě Plzeňského kraje, kam přešla ze zrušeného Okresního úřadu Plzeň-sever. Vedla a buchovala Odbor památkové péče, kultury a cestovního ruchu nově vzniklé státní instituce. A vedla jej tak, jak uměla. Přísně i vlídně, odborně i přátelsky – po svém, protože to jinak ani neuměla. Nejen proto bychom měli na Vlastu vzpomenout, zapálit svíčku, pomodlit se za její duši. Její moudrost i empatická schopnost řešit problémy, lidský přístup a snaha pomáhat druhým se bude,

věřím, přenášet dále na další generace prostřednictvím řady těch, kteří se s ní setkávali.

I proto jsem hrdý, že se k okruhu

jejích přátel mohu počítat. V mých myšlenkách zůstane navždy.

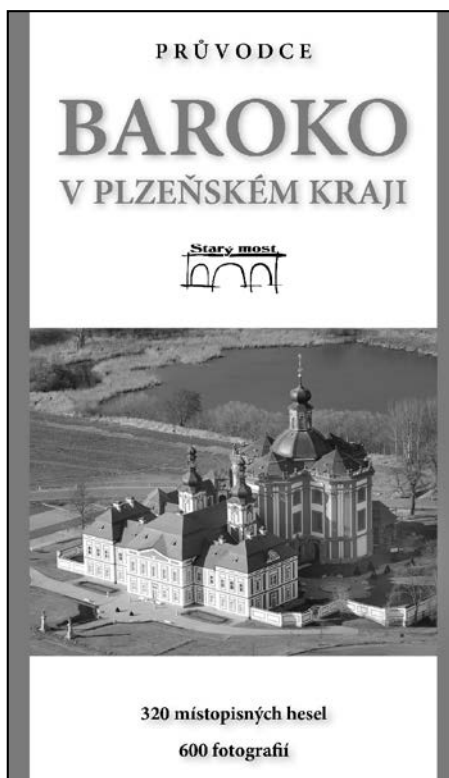
Petr Jirásek, Hlince

BAROKNÍ PRŮVODCE Z NAKLADATELSTVÍ STARÝ MOST

■ Radovan Lovčí

Ve druhé polovině roku 2016 obohatila knižní trh nová publikace plzeňského nakladatelství Starý most. Nese název „Baroko v Plzeňském kraji“ obsahuje 384 stran, 320 místopisných hesel a 600 fotografií. Jde o kolektivní dílo zkušených publicistů z Plzeňska: Jiřího Fáka (Muzeum a galerie severního Plzeňska), Karla Fouda (NPÚ Plzeň), Jiřího Sankota (SOA Plzeň, pobočka Klášter u Nepomuku), Vladimíra Červenky (tamtéž), Zdeňky Řezníčkové (Muzeum Šumavy Sušice), Petry Holé (Sušice) a Marie Válové (NPÚ Plzeň). Ti se buď samostatně, nebo v autorské dvojici, ujali soupisu barokních pamětihodností jedné z oblastí Plzeňska, přičemž pasáže věnované Plzni–severu zpracoval Mgr. Fák. Fotografie do celé knihy zajistil plzeňský fotograf Jaroslav Vogeltanz.

Konkrétní oblast je vždy abecedně členěna podle jednotlivých obcí, v nichž se nalézají barokní pamětihodnosti. Každá památka je blíže popsána z hlediska své historie i estetických kvalit a zároveň dokumentována plnobarevnými foty. Nejedná se o dílo primárně vědecké, ačkoliv také vědec, regionální historik či památkář v něm může najít užitečné informace a v závěru knihy



*Titul publikace
„Baroko v Plzeňském kraji“.*

navíc použitých odborných informačních zdrojů. Po grafické i obsahové stránce vkusně a příjemně zpracovaná kniha má sloužit především jako turistický průvodce pro milovníky památek, zvláště těch barokních, kterých se v našem kraji

nalézá přehršel, včetně špičkových staveb tohoto slohu v podobě proboštství v Mariánském Týnci či kladrubského kláštera. Kdo má vážný zájem se se všemi postupně obeznámit, získává v publikaci návod pro bezpočet víkendových či dovolenkových výletů. A netoliko laický čtenář bude možná překvapen, co vše se na území našeho kraje skrývá.

(Smutnější kapitoly pochopitelně představují ty barokní památky, které se nalézají v dezolátním stavu a vlastník jim nevěnuje potřebnou péči.) Kniha může být též vhodným vodítkem učitelům vlastivědy a dějepisu, kteří z ní mohou čerpat podstatné informace k regionálním dějinám, a cennou pomůckou školních knihoven.

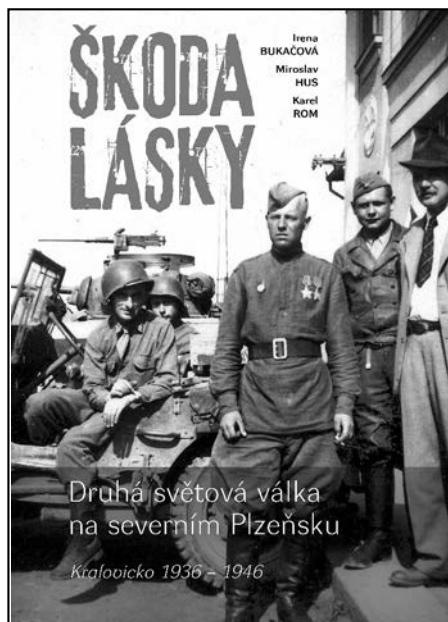
ŠKODA LÁSKY – KRALOVICKO 1936–1946

■ Irena Bukačová

„Škoda lásky“ aneb co v historické regionální literatuře dosud chybělo je obsahem publikace, vydané na sklonku loňského roku.

Téma druhé světové války je stále přitažlivým námětem pro historickou i publicistickou práci. Dokladem toho může být pozornost, které se dostalo knihám Jiřího Padevěta, jako je *Průvodce protektorátní Prahou*, *Krvavé finále. Jaro 1945 v českých zemích* a *Krvavé léto. Poválečné násilí v českých zemích*.

Jakým světem nás tyto publikace, které mají v podtitulu slovo Průvodce, provázejí? A proč je v posledních letech zájem o období druhé světové války? Jedním z důvodů zvýšeného zájmu jsou samozřejmě kulatá výročí, která vždy upoutají pozornost. Druhým důvodem je nepochybně atraktivita vojenských témat, která nahrazují potřebu dobrodružství obecně, umocněnou i tím, že svoboda bádání a projevu otevírá dosud nedostupné, často i neznámé nebo záměrně opomíjené prameny,



Titul publikace Škoda lásky.

jež umožňují zcela nové pohledy na historická fakta. Odklon od celkových pohledů k regionální historii je další stránkou zájmu, která postupuje ke konkrétnímu zakotvení historických událostí. Plzeňsko bylo

tradičně spojováno s historií postupu americké armády do Československa, již bylo věnováno několik hodnotných publikací z pera Karla Fouda, Zdeňka Roučky, Jindřicha Pecky, Milana Jíšy a Ivana Rollinger, o menších studiích regionálních publicistů (P. Cironis, J. Chmelíková, B. Balcar, B. Sýkora, J. Jiráček, K. Waska atd.) nemluvě.

Publikace se symbolickým názvem *Škoda lásky*, který zní známou poválečnou melodií, je výsledkem spolupráce tří autorů, kteří využili historických pramenů již při výstavě v roce 2015 uspořádané k výročí konce druhé světové války v muzeu v Mariánské Týnici. Z původně skromného výstavního katalogu se rozrostla do úctyhodné knihy o 220 stranách, která upoutá především svým obrazovým vybavením a grafickým zpracováním. Název však nepřipomíná jen onu melodii, ale především je doprovodem k fotografiím na deskách knihy, které zachycují přátelská setkání amerických a sovětských vojáků koncem války v Manětíně a v Plasích. Během května roku 1945 se představitelé obou armád na severním Plzeňsku, jímž probíhala demarkační čára, setkávali často na taneční zábavě, na katolické bohoslužbě i na veřejných prostranstvích spolu s místními obyvateli. Setkání završovala dlouhý proces očekávání konce války i osvobození Československa. Bohužel úsměv na tvářích mladých vojáků, tehdy spojeneckých armád, kteří měli za sebou složitou anabázi, brzy vystřídal podezřívavé nepřátelství politiků, které vedlo k rozdělení kraje

a posléze i Evropy demarkační čarou a po několika letech železnou oponou.

Publikace ilustruje na konkrétních příkladech historií Kralovicka (severního Plzeňska) za druhé světové války v českých zemích. Regionem probíhaly významné hranice, část ho připadla do Sudet, část zůstala v Druhé republice a později v Protektorátu. Konec války přelal oblast demarkační čarou mezi americkou a ruskou zónou. Dějinné události jsou proto zasazeny do kontextu vojenské historie, na niž navazuje bohatý ikonografický doprovod, který je vskutku encyklopedií k poznání dobových militarií. Dosud nepublikované historické fotografie a autentické archiválie přináší řadu cenných podkladů, včetně často opomíjeného pohledu do složitého správního vývoje v období těsně po válce. Kniha je rozdělena do sedmi kapitol, bohatě ilustrovaných dosud nepublikovanými regionálními fotografiemi z muzejních a archivních fondů. Po stručném úvodu se autoři věnovali především přípravám na válku, které dosud zanechaly stopy v krajině v podobě četných betonových pevnůstek budovaných od roku 1936 na obranných liniích táhnoucích se vnitrozemím přes několik tehdejších okresů.

Rozbití Československa v roce 1938 spojené s odtržením tzv. Sudet znamenalo pro Kralovicko rozdělení regionu mezi Třetí říši (Německo) a Druhou republiku, posléze Protektorát Čechy a Morava. Lidé zde zažili všechny útrapy spojené s přesunem obyvatelstva, vlnu upr-

chlíků z pohraničí, jednání o faktickém průběhu hranice i militarizaci veřejného života spojenou s příchodem německé okupační armády na české území. Roztržení regionu odstartovalo odlišné životní osudy obyvatel sousedních obcí. Vznik říšské župy sudetské vedl k naplnění snu českých Němců, kteří se stali občany Třetí říše, s níž sdíleli hlavně válečné útrapy a žalostný konec. Život českých Němců v Sudelech a osudy jednotlivých obcí, které připadly do Sudet, je zachycen na základě zápisů Vlastivědných deníků škol a archivních pramenů. Život obyvatel Kralovicka za války v Protektorátu je popsán také na základě archivních materiálů a osobních vzpomínek v soukromých kronikách. Kapitola je bohatě ilustrována autentickými dokumenty muzejní povahy jako jsou různé legitimace, potravinové lístky, vyhlášky a fotografie, které zachycují tíživou atmosféru šikanování a teror okupantů vůči českému obyvatelstvu.

Kapitola Památky a válka zachycuje válečné rekvizice zvonů, ničení a ukrývání pomníků a památek, připomínající československou stát-nost. Z důvodů vymazání historické paměti docházelo k změnám názvů ulic a přejmenování veřejných prostranství v duchu německého nacionalismu, k začernování či odstraňování českých nápisů v zabraném území a později i v Protektorátu. Tento proces je zachycen archivními prameny, vzpomínkami a fotografiemi.

Kapitola věnována Vládnímu vojsku v Kralovicích přibližuje historicky

dlouho opomíjené téma, o němž bylo možné psát až po roce 1989, poprvé u příležitosti výročí kralovických kasáren (1928–2008). Jedinečné fotografie z pobytu členů Vládního vojska z kralovické posádky v Itálii byly získány ze soukromého archivu. Dokládají osudy několika vojáků z kralovické posádky, kteří padli mimo vlast. Kapitola Stěhování nekončí dokumentuje vznik vojenského prostoru v Brdech za druhé světové války, který vedl k zabránění několika vesnic a k mohutné migraci civilního obyvatelstva do okolního vnitrozemí, tedy i na Kralovicko. Zajímavou regionální ilustrací života menšin za druhé světové války je i sonda do tematiky holocaustu a osudů židovské a cikánské menšiny. K válečné migraci, která postihla severní Plzeňsko jako pasivní tranzitní region, patřili tzv. národní hosté, tj. němečtí uprchlíci z východní Evropy, kteří mířili na západ a procházeli regionem ve velkých kolonách po několik měsíců od roku 1944. Překvapením pro civilní domácí obyvatelstvo bylo setkání s vězni a válečnými zajatci, jejichž zubožené pěší kolony či vlakové transporty křížovaly zdejší kraj. Poslední dny války byly určeny geografickou polohou Kralovicka v relativní blízkosti Plzně. Proto je dominantním tématem publikace pohyb pozemních amerických jednotek a Rudé armády na severním Plzeňsku. Patří sem také „válka ze vzduchu“, kterou hloubkaři, lidově zvaní „kotláři“ kontrolovali pohyb po pozemních komunikacích a v okolí nádraží. V kapitole Květnová revoluce a dny poté autoři zachytili

první místní šarvátky, označované jako národní revoluce, a setkání Američanů a Sovětů v regionu za později definitivní demarkační čarou.

V knize najdeme také tragické příběhy obětí posledních dní z řad civilistů a vojáků i obětí nacionálního násilí. Správní vývoj Kralovicka v roce 1945 zahrnuje dění v regionu po skončení druhé světové války, které znamenalo nejen osvobození, ale také náročnou obnovu státní správy, návrat k Německu po šest let připojených území a řešení přečinů a zločinů z doby války. Kapitola věnovaná lidovým soudům a tvrdým bezpečnostním zákrokům proti Němcům, kolaborantům a zrádcům ukazuje negativní stránky poválečných dní. Nepochybně zajímavý je i pohled na konfiskaci majetku nepřátel státu podle Benešových dekretů, do níž umožňují nahlédnout archivní materiály.

Bohaté přílohy obsahují přepisy významných archivních fondů, různé černobílé i barevné fotografie a barevné tabule s hodnotným označením ozbrojených a uniformovaných složek, znaky jednotek, označení vězňů koncentračních táborů aj. K aparátu knihy patří soupisy pra-

menů a obrazové i písemné dokumentace, odborné rejstříky a seznam literatury.

Publikaci Škoda lásky považujeme za modelový, pilotní projekt, který by pomohl ve všech regionech zmapovat složité události i místní příběhy druhé světové války. Autoři věří a podle prvních ohlasů, zvláště u pamětníků, usuzují, že kniha o nelehkém období českých dějin najde své čtenáře.

Autorský kolektiv publikace tvoří PhDr. Irena Bukačová, historička, publicistka, překladatelka, ředitelka Muzea a galerie severního Plzeňska v Mariánské Týnici, PhDr. Miroslav Hus, historik, publicista, pedagog, vedoucí historického oddělení Západočeského muzea v Plzni se zaměřením na archeologii, numismatiku a dějiny vojenství, autor mnoha desítek studií, odborných publikací a řady výstav, a Karel Rom, regionální historik, publicista, vydavatel, redaktor a odborný archivář Státního okresního archivu v Plasích, zaměřený na dějiny obcí a státní správy.

NÁHON RABŠTEJNSKÉHO MLÝNA

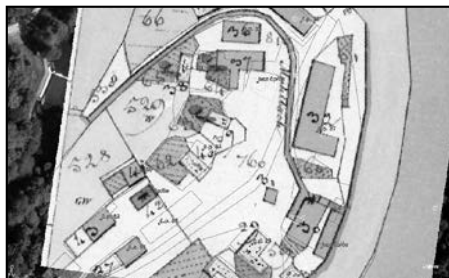
■ Daniel Stráník

Archeologický výzkum v Rabštejně nad Střelou vyvolaly neohlášené terénní úpravy u čp. 28 (více Stráník 2016). Na jižní straně plochy se částečně utrhл odkrytý profil, a za ním se odhalilo ústí kamenného mlýnského klenutého náhonu. Tento ná-

hon je doložen už v 18. století a převáděl vodu na Podměstský mlýn, jehož existenci předpokládáme už ve 14. století. Proto nelze vyloučit, že i náhon případně jeho části mohou pocházet z tohoto období. V průběhu archeologického výzkumu nebylo ob-



Mlýn po požáru v roce 1939.



Mapa stabilního katastru (výřez).

jevené napojení klenuté části kanálu na jeho otevřenou část, které tu nepochybně existovalo. Vzhledem k unikátnímu dochování této technické památky byly pomocí 3D skeneru zaměřeny veškeré známé pozůstatky náhonu, jehož další podzemní část se nacházela u bývalého Podměstského mlýna, kde došlo i k zaměření původního sklepa.

Klenba náhonu u domu čp. 28 je vyskládána z lomové břidlice pojené maltou případně jílem, na klenbě se místy dochovaly otisky po její výdřevě. V některých částech se dochovalo i původní omítnutí klenby a její nabílení. Při patě klenby nebylo při konstrukci náhonu použito břidlice, ale naopak tato část byla vyskládána z velkých bloků pískovce. Mlýnský náhon u čp. 28 je dochovaný v délce 13 metrů, široký je mezi 1,44 až 1,64 m a dochovaná výška náhonu se pohybuje mezi 0,76 až 0,98 metry, přičemž na dně náhonu se nachází asi poměrně mocná vrstva naplavenin. Od ústí směrem k zásypu se výška náhonu tříkrát stupňovitě snižuje. Dle nalezeného materiálu uvnitř náhonu došlo k jeho zasypání někdy v průběhu 20 století, pravdě-

podobně se tak stalo někdy mezi 50.–70. lety 20. století. Zásyp na konci náhonu tvoří různé skleněné láhve, plechové konzervy a hrnce. Vzhledem k charakteru zásypu je možné že dojde k jeho dalšímu sesednutí vlivem jeho pokračující koroze. Za současného stavu poznání nemůžu vyloučit, že se tento zásyp nachází u druhého ústí klenuté části náhonu, tuto domněnku však může potvrdit jen případný archeologický výzkum v těchto místech. Těto situací by napovídaly i fotografie pořízené uvnitř náhonu a zaměření. Druhou možností je, že se zásyp nachází v místech sekundárního propadu klenby.

Sklep bývalého Podměstského mlýna o rozměrech cca 3,4 x 4,6 metrů je kamenné konstrukce s příměsí cihel. Opět je hlavním stavebním materiálem místní břidlice. V klenbě sklepa se nachází čtverhranný větrací komín o rozměrech cca 22 x 29 cm. V západní stěně sklepa, 80 cm od jejího severozápadního rohu, byl ve druhé polovině druhotné proražený vstup široký 90 cm do mlýnského náhonu, který je dochovaný v délce 37,5 metru. Tato část

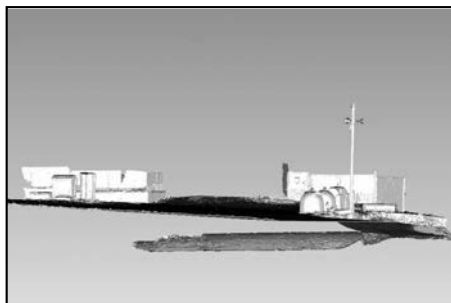


*Klenutý mlýnský náhon u čp. 28
v červenci 2016.*

mlýnského náhonu má značně větší rozměry, než část objevená u čp. 28. Náhon je tu široký mezi 1,6 až 1,9 metry. Výška náhonu u mlýnského sklepa dosahuje 1,74 m a postupně směrem k druhému ústí se snižuje až na 1,06 metrů. Konstrukce klenutého náhonu je tu ze smíšeného zdiva, stěny jsou vyskládány z lámané břidlice a zaklenutí náhonu je z cihel. Nelze vyloučit, že tato část náhonu byla vystavěna v odlišném časovém období než část objevená u čp. 28.

Při řece, severně od čp. 26 stával panský pivovar čp. 27. Založený byl v roce 1300 a zanikl roku 1914 (Likovský 1996, 165). Rychtář Goclin daroval po roce 1338 rabštejnskému kostelu sv. Matouše sladovnu, která se nacházela u řeky pod městem. Za vlády krále Vladislava tři rabštejnští měšťané šenkovali pivo z místního pivovaru a pod městem byla i výnosná chmelnice (Sklenář 1996, 150). Na Stablním katastru je pivovar vyznačený jako nespalná dlouhá budova s krátkým kolmým křídlem. Pivovar do základů vyhořel 7. 10. 1850 po 21. hodině. Dnes se na původním půdorysu nachází zděný objekt s obytnými

mi prostory v jižní části, hospodářské zázemí se nachází v severním křídle objektu. Hospodářská část má pultovou střechu, uliční fasádu členěnou nikami půlkruhových otvorů. Obytné křídlo má v suterénu prostory zaklenuté plackami s pasy původně dvou středních podpor. V patře se nachází plochostropé obytné místnosti. Krov bývalého pivovaru je v uliční části nový, ve vyšším křídle při řece se nachází starší hambalková stojatá stolice. I přes novodobé přestavby si objekt bývalého pivovaru zachovává hodnotné klasicistní jádro. Na leteckém snímku z roku 1952 je dobře patrná zastřešená přístavba při západní zdi pivovaru, ve které se nacházel mlýnský náhon a odkud byla pravděpodobně odebírána voda pro pivovarský provoz. Dnes se v těchto místech nachází vybetonovaný pozůstatek náhonu. Tato zastřešená část náhonu není vyznačená na Stablním katastru ani není vyobrazená na Morstadtově litografii, proto ji lze datovat do doby po roce 1850. Bývalý pivovar byl koncem 60. let 20. století určený k demolici, přesto došlo k částečné opravě střechy a k výměně



3D scan mlýnského náhonu u čp. 28.

oken. Později již takto opravený objekt koupila Správa povodí řeky Vltavy, která jej vlastní dodnes.

Nejstarší zmínka o mlýně v Rabštejně pochází z roku 1332 (RBM III, č. 1944, s. 755), ve smlouvě mezi Plaským klášterem a Oldřichem Pluhem je zmiňován mlýn pod hradem. Pravděpodobně je v této zprávě zmiňován právě Podměstský mlýn, pokud by tomu tak bylo, tak musíme předpokládat, že i okolní mlýnské technické památky mohou pocházet ze 14. století a že tu bude existovat i určitá kontinuita jejich místa. Mlýn potřeboval náhon, který by přiváděl vodu na jeho kolo, proti proudu řeky se nachází mohutný jez a pod ním brod. Nelze proto vyloučit, že i tyto památky pochází už ze 14. století, případně že se nachází v místech jejich starších předchůdců. Voda na mlýn byla přiváděna náhonem, který měl na začátku dvě za sebou stojící stavidla a byla přiváděna z pevného přepadového říčního jezu v koruně dlouhého 33,85 metrů. Jez byl postavený mezi dvěma kamennými křídelními zdmi. Přírodní náhon v přírodném terénu byl nesterénně šíře a nesterénně vysokých břehů. Náhon byl vedený od jezu na Střele, kolem obytné jednopatrové budovy a kanálem pod silnicí napájel pivovar a poháněl mlýn (Sklenář 1997, 59). Dle Stablního katastru se mlýnské složení nacházelo na severní straně mlýna, kde byl rovněž malý zděný přístavek. Z tohoto mapování ale není patrné, že by mlýn měl 4 kola na svrchní vodu. Na Stablním katastru dokonce chybí i část náhonu, která byla u mlýna stažena do podzemí

a naváděla vodu zpět do řeky Střely.

Podoba mlýna je zachycená na pohlednici poslané v roce 1927. Podoba mlýna je také zachycena na kolorované pohlednici pocházející také ze 30. let 20. století. Na ní je dobře patrná centrální zděná budova mlýna s lednici v severovýchodním rohu. Po mlýnském kole není na pohlednici ani stopy, přesto se nepochybně nacházelo v těchto místech. Na mlýně se nemlelo již v roce 1934–35, za okupace v roce 1939 mlýn vyhořel. Pravděpodobně byl zapálený úmyslně a z doby po požáru se dochovala fotodokumentace objektu. Za zapůjčení těchto podkladů děkuji paní Kubečkové (dceři pana Josefa Vorla).

Z těchto fotografií je patrné, že se jednalo o zděný objekt s centrálním komínem a se šindelovou střechou. Obvodové stěny byly ze smíšeného zdiva, štítu domu byly cihlové. Z cihel byla postavená i horní profilovaná římsa nesoucí vlastní střechu. Okna na jižní straně měla místo horního překladu jen cihlovou klenbu. Tato tři okna nebyla postavena souměrně, středové okno se nacházelo v západní polovině objektu. Na západní straně měl mlýn minimálně jedno okno a jedny dveře. V této stěně domu byly ale minimálně tři otvory (okna nebo dveře). V severním štítě domu se nacházelo nejméně jedno okno, zbytek výhledu na štít zastíňuje komín v popředí, ale je značně pravděpodobné, že se ve štítě nacházela dvě souměrně umístěná okna. Krov mlýna byl polovalbové konstrukce, pravděpodobně vaznicové případně hambálkové soustavy.

Konstrukce krovu je patrná na fotografii pořízené z doby požáru, na které má objekt mlýna částečně strženou střechu. Voda byla náhonem přiváděna po povrchu až k severozápadnímu rohu mlýna. Na fotografii je dobře patrná hladina vody náhonu a jeho konstrukce před mlýnem. Složení mlýna ani jeho konstrukční detaily nejsou patrné. Budovy rozsáhlého komplexu bývalého panského Podměstského mlýna čp. 26 byly postupně likvidovány ve druhé polovině 20. století. Vnitřní dispozici mlýna se pokusím odvodit na základě leteckého snímku z roku 1952. Na severní straně mlýna se nacházela obdélná místnost napříč objektem, do které

se vstupovalo vchodem v jejím severozápadním rohu. Příčkou od ní byla vydělena menší místnost téměř čtvercového půdorysu ve středu západní strany domu, v jejím jihovýchodním rohu se nacházel zděný komín. Zbytek jižní části mlýna vyplňovala velká místnost ve tvaru písmena L. Hospodářský objekt mlýna byl pravděpodobně trojdílné dispozice, centrální část zaujímal největší plochu a k ní byla z obou stran přilepená menší místnost. V 60. letech 20. století byla v areálu mlýna zřízena výrobní brídlice na krytí střech. Tento provoz byl zrušen v roce 1973. V tomto roce zde Josef Vorel zahájil stavbu malého skanzenu (Sklenář 1997, 60).

Literatura:

Likovský, Z. 1996: Pivovary československého území 1901–1950.

Sklenář, J. 1996: Pivovarnictví a pivovary na Kralovicku a Manětínsku.

Sklenář, J. 1997: Voda – mlýny a mlynáři na Kralovicku a Manětínsku.

Stráník, D. 2016: Rabštejn nad Střelou, čp.28 (MPZ) – stavba plotu, (nálezková zpráva AR3/2016).

O VĚŽI KOSTELA SV. JANA KŘTITELE V MANĚTÍNĚ I.

■ Václav Jirsa

na pokračování

Připomeňme si krátce tři staletou historii kostelní věže sv. Jana Křtitele v Manětíně. V roce 1712 vzplál v městě požár, ale farní kostel měl už 24. 6. 1717 novou věž s věžními hodinami a také s přelítymi zvonky. Některé události popisují mimo jinými Václav Alex Pleschner, prof. August Sedláček, Msgre. ThDr. Antonín Podlaha, historik Václav Kočka a také je přibližuje maně-

tínský děkan František Wonka.

V městské kronice se řadě událostí věnoval kronikář Jindřich Nacházel. Do požáru města v r. 1712 se však o věži kostela zachovalo jen málo písemných záznamů. Historik Václav Kočka uvádí, že už v roce 1182 je zmínka o kostele v Manětíně. Kostel je zmíněn v papežské bule Lucia III. datované ve Velletrii 22. 10. 1182. Český překlad této buly, cituje v ru-

kopise i strojopise nevydaných „Dějínách města Manětína“ (1946–1947) děkan F. Wonka. Jak uvádí, je to poprvé, kdy se jméno „Manětín“ ocitá v diplomatických listinách papežských. Uveřejnil ji Friedrich v Codex dipl. Boh. I–298. Podle zřejmě doslovného překladu buly se mimo jiné dovidáme, že „... jak obsaženo jest ve výsadách dobré paměti Vladislava krále a Soběslava knížete českého, i kostel v Manětíně, v němž sestry Vaše prodlévají Vám a řádu špitálních se souhlasem diecézního biskupa a jeho kapituly ze zbožné oddanosti přidělené, Vám a skrze Vás jmenovanému řádu, tak jak je právem a pokojně vlastníte, autoritou apoštolskou potvrzujeme. Rovněž přijímáme Vás a ony kostely s veškerým příslušenstvím jejich, i jiné statky, jež přítomně odůvodněně a bez protivenství vlastníte nebo v budoucnu správným způsobem, pokud Bůh dá, budete moci nabýt, pod záštitu svatého Petra i svou ochranou tohoto listu utvrzujeme, stanovíme, aby nikdo nesměl Vás nebo onen kostel nebo jiné statky napadnout, odníti nebo jakoukoliv jinou nepředložeností rušiti, aniž budiž dovoleno někomu tento list Našeho potvrzení a záštity zkaziti nebo mu nepředloženou opovážlivostí odporovati...“ Podle papežovy buly bylo jednoznačně potvrzeno vlastnictví řádu johanitů sídlících v Manětíně.

Manětínská kronika, kterou vedl J. Nacházel, začíná až rokem 1950. Na začátku kroniky J. Nacházel uvádí v heslech historický přehled některých událostí. Jeho přehled

vznikl pravděpodobně citacemi V. Kočky, děkana F. Wonky, citacemi z manětínských knih, i z jeho badatelské činnosti.

Jak vypadal původní kostel, nevíme. Zřejmě to byla zcela jednoduchá stavba, bez kostelní věže. Určitě s dřevěnou střechou, kterou bylo třeba často opravovat. Tomu nasvědčuje už závět Rydlína citovaná P. F. Wonkou podle zápisů v městské knize z roku 1392, když Rydlínova vdova Bratuše odkázané peníze (2 kopy pražských grošů) na „...stavbu (opravu) střechy kostela“ přinesla plebánů Havlovi. Václav Kočka píše, že „...za války husitské byl kostel pobořen, roku 1470 opraven.“

P. F. Wonka, v rukopise „Výpisu z knihy kostelních účtů z r. 1605 z archivu zámeckého“ píše: „Pol. 21 „Léta 1609 v sobotu po Smrtné neděli od nového hřídele od dělání k velkému zvonu při záduší ve městě Manětíně sv. Jana kovářům od zavěšení téhož zvonu ...5 kop 15 gr“, tesařům od díla 1 kopy 57 gr činí obojího 7 kop 12 gr.“

Pol. 25: „...Léta 1611 ve čtvrtek po sv. Markytě Tomáš Matýsek, toho času úřad purkmistrovský držící, přijal z peněz sv. Jana na zaplacení dělníkům zdi u sv. Jana 2 kopy 8 gr. mís, z nichž co konáno a nač vydá povinen bude počet učiniti. Kteréz zedníkům sjednaným k dělání zdi u kostela sv. Jana a za provaz k hodinám naloženy jsou, tak že za ním nic nepozůstává.“

Podobný zápis, je u pol. 36: „...Léta 1619 z všelijakého vydání co jest za provazy, za olej, za špek k hodinám, ke zvonům, za vosk, za hřeb, formánům, tesařům, písaři od register, též

od vyprání komže i jiných potřeb se sešlo z toho v jedné sumě 16 kop 4 gr...”

I přes staročestinu je pravděpodobné, že v roce 1611 na kostele sv. Jana Křtitele už asi byly hodiny, které se musely natahovat a mazat. Potvrzují to pol. 25 a 36. Možná, že už stála nějaká zvonice s věžními hodinami a dosud nevysvěcenými zvony. Teprve 13. 6. 1627 plaský opat Jiří Vašmucius světil na žádost Jiřího Mitrovského z Nemyšle, pro kostel sv. J. Křtitele dva nové velké zvony.

V době renesance i baroka patřilo zhotovování věžních hodin řemeslům hodinářskému a kovářskému. Základem bylo kovářské umění. Kdo a kdy vyrobil původní věžní hodiny na kostele sv. J. Křtitele v Manětíně však nevíme. Také zhotovitelé současných věžních hodin, které možná mají už něco málo přes 300 let, zůstávají „utajeni“. Začátkem 17. století, to mohly být hodiny „lihýřové“. Podle hodinářského slovníku lihýřové hodiny byly nejstarším druhem mechanických hodin, u nichž bylo kyvadlo zastoupeno dvouramenným horizontálním setrvačником, lihýřem, pevně nasazeným na tzv. paletovém hřideli vřetenového kroku. K nastavení potřebné doby kyvu lihýře sloužila posuvná závaží na jeho ramenech. Závěs lihýře byl zpravidla vláknový (viz „provaz k hodinám“).

První válečná spáleniště ve třicetileté válce v Manětíně zaznamenávají městské knihy v r. 1622. Podle P. F. Wonky (Manětín pod stříbrnou loukotí) Manětín vypálili

Švédové pod Banérem roku 1639.

Jak tehdy Manětín vypadal? Podle poslední vůle Estery Mitrovské zdědil Manětín její bratr Ferdinand Lažanský. Podle P. F. Wonky (Manětín pod stříbrnou loukotí) se ujal zpusťšeného dědictví snad už r. 1639 – „kostel spálen a všecek zrušen“. Ještě v roce 1651 kostel nebyl způsobilý k Božím službám. Ferdinand Lažanský s opravou kostela tedy nespíchal, patrně mu chyběly peníze. Po třicetileté válce bylo ještě ze 48 domů 22 domů pustých.

Oprava kostela po třicetileté válce postupovala pomalu, stavěla se věž, která byla dokončena až v r. 1699, tedy ještě před velkým požárem města v roce 1712. Byl ve věži z r. 1699 i hodinový stroj? Děkan Václav Alex Pleschner se o něm nezmiňuje. (V. A. Pleschner byl děkanem v Manětíně od r. 1689 až do své smrti r. 1721.) Obnovu kostela s novou věží po požáru popisuje v kronice kůru literátského z roku 1718.

PhDr. Irena Bukačová píše pro Vlastivědnou ročenku v r. 1993 o severním Plzeňsku o kronice kůru literátského V. A. Pleschnera v příspěvku „Kronika Kůru literátského jako literární pramen k dějinám Manětína na počátku 18. století“ Ten je z větší části přepisem kroniky V. A. Pleschnera.

„...Když tehdy chrám boží po ohni a rozmetání starých zdí z nového gruntu vyzdvížen, rozšířen a od Jana Jiřího Hessa, políra rodilého z městečka Rajtu Tirolského, nyní souseda mantinského vzdělán, s šesti polookrouhlými okny, v svatyni pak

pěti obdélnými, uvnitř svatyni klenutím opatřen, loketní z tesaného kamene dlažbou vyrovnán a věž, na kterou polovičního orloje hodiny na tři strany světa, totiž proti vejchodu, poledni a západu ukazující, náležitě spravena byla, krov nový též na věži té vyzdvižen, do jehož bání religie aneb ostatky svatých mučedníků, totiž svatého Sástryho a Celestýna a vaté Severiny, mučedníků od faráře tehdejšího složeny byly, kteréž při milostivém létě, totiž 1700, když s nebožtíkem panem hrabětem Václavem Lažanským ect v Římě byl, je sebou přivezl, byl i hned krov nad kostelem s malou vízkou od Matěje Odrážky, tesaře a souseda mantinského postaven a černou břidlou v doubravském tisku, neb hoře lomenou, skrze Šimona Vilímka příkrývače a souseda mantinského svršky však věžní plechem bílým nebo ocínovaným ošlechtěny byly...”

Břidlicí byla pokrytá i věž. Všimněme si, že věžní hodiny tehdy ukazovaly pouze na tři strany – východ, jih (poledne) a západ. Kdy přibyla na věžních hodinách strana severní? Co je „poloviční orloj“? Odpověď je jednoduchá – na ciferníku hodin je dělení na 12 částí (hodin), čili polovinu dne. V. A. Pleschner ve své době mohl znát ciferníky i jiných věžních hodin, které tak byly nazývány; možná, že viděl Staroměstský orloj. Věž se stala dominantou Manětína, ciferníky věžních hodin dostaly také praktickou funkci – jsou vidět z velké dálky. Údery paliček hodin do zvonů odbíjely jednotlivé čtvrti a celé hodiny. To si ostatně může pamatovat i řada „mantiňáků.“ V roce 1959, kdy jsme byli s bratrem těsně pod křížkem v lucerně, ještě hodiny „odbíjely“.

pokračování příště

ŽIDOVSKÝ HRBITOV TEREŠOV

■ Václav Fred Chvátal

Počátky židovského osídlení Terešova a okolí můžeme klást do první poloviny 17. století, kdy snad existoval i hřbitov. Ve 30. letech 18. století došlo ke změně vrchnosti terešovského statku, čímž se na nějaký čas změnilo i postavení židů (ochrana bývalé vrchnosti pozbyla platnosti). V té době žilo v Terešově asi 5 židovských rodin.

Z roku 1800 pochází zmínka o Salamonu Steinovi, který (přestože žil v Měcholupech u Žatce) příslušel k terešovskému statku a dostal zde svatební konsensus (povolení ke



Náhrobky ve starší části hřbitova se dochovaly většinou stojící na svých původních místech.



Zporážené stély mladší části hřbitova jsou dodnes svědectvím nacistického vandalismu.



Nejstarší náhrobek (levý) terešovského hřbitova (Avraham Taussig zemřel ve čtvrtek 11. 8. 1729).

sňatku). Pravděpodobně je totožný se Zalmanem Steinem, jehož náhro-

bek je na terešovském hřbitově dochován i s dobře čitelným textem:

ניפט' יום כ"ד טבת תק"פ ל'
פ"נ
איש ישר בנדינים כל ימיו
הלך בדרך טובים משאו
ומתנו באמונה ה"ה כ' זלמן
ב"ר נתן שטיין מק"ק טערישאף
ת"נ צ"ב ה'

Zemřel dne 24. tevetu 580 podle
malého počtu
(= 11. ledna 1820),
zde je pohřben
muž spravedlivý, v ušlechtilosti byly
všechny jeho dny, kráčel po cestě
dobra,
jeho práce (doslova: obchody) byla
ve víře,
takový byl vážený Zalman,
syn Natana Steina ze svaté obce
Terešov.
Jeho duše ať je přijata do svazku
živých.

Největšího rozkvětu dosáhlo židovské osídlení kolem poloviny 19. století, kdy žilo v Terešově přes 30 židovských rodin. V té době zde sídlil i místní rabín. Následkem emancipačních změn a stěhování do měst klesl tento počet o třicet let později asi o polovinu. Samostatná židovská obec je uváděna počátkem 20. století s počtem necelých třiceti členů (předtím byla součástí židovské ná-

boženské obce Hořovice), avšak nemá vlastního rabína. Jeho funkci zastával rabín v Radnicích. Až v průběhu 1. světové války se v Terešově vystřídal dva místní rabíni. Oba působili současně jako učitelé náboženství. Během 20. let 20. století počet židovských obyvatel Terešova rychle klesal. Ve 30. letech 20. století už nenajdeme v Terešově žádné židy.

V Terešově také existovalo po-



Náhrobek z červeně zbarveného pískovce patří Zalmanu Steinovi z Terešova.



Náhrobek terešovského poštmistra Josefa F. Lederera (hebrejským jménem Eizik ben Efrajim, zemřel 10. května 1881 ve věku 60 let).

stupně několik synagog. Ta poslední byla postavena snad počátkem 19. století. Její nevyužitá budova byla zbořena kolem roku 1960. V severozápadní části obce je však dodnes v půdorysu patrný zbytek židovské čtvrti.

Židovský hřbitov byl založen asi kilometr jižně od Terešova, při cestě do osady Bílá Skála. V jeho starší (zadní) části najdeme dosud několik desítek dochovaných náhrobků, jednodílných stél, které stojí na svých původních místech. K nejstarším, avšak dobře čitelným náhrobkům patří např. náhrobek Avrahama Taussiga, který zemřel v létě 1729.

Podstatně hůře dopadla mladší

část hřbitova, kde převládají emancipační vícedílné náhrobky z leštěného kamene. Ta byla za nacistické okupace těžce poškozena. Stopy vandalismu jsou zde patrné dodnes. Začala už však rekonstrukce hřbitova, byly vyřezány náletové dřeviny, kterými zarůstala část plochy a hlavně ohradní zeď. Náhrobky mladší části však ještě čekají na své znovupostavení. Asi největší nebezpečí dnes představuje stálezelená liána břečtan popínavý (*Hedera helix*), který rychle zarůstá uvolněnou plochu a je schopen velmi rychle porůst a poškodit dochované náhrobky.

Hřbitov měl poměrně rozsáhlou spádovou oblast, před založením

židovského hřbitova v Hřešihlavech se sem pohřbívalo i ze vzdálených míst (Liblína, Zbiroha). Pro Terešov, Hřešihlavy a Prašný Újezd existovalo také společné „Svaté bratrstvo konajících dobročinnost“ (hebrejsky Chevra Kadiša), nepřesně

פ"נ איש יקר אשר הי' מפורסם
 מנעוריו צדקות עשה וגם
 ביתו הי' פתוח לרוחה
 מזקיר דרבנן וראש דה"ק
 דגומלי חסדים בכאן הי'
 כמה שנים ה' זלמן טייטש
 מזביראף נפטר י"ג סיון תר"א ל'
 ת"נ צ"ב ה'

zvané často také Pohřební bratrstvo. To mělo za úkol nejen péči o hřbitov a organizaci pohřbů, ale také péči o nemocné. Přečtěme si na závěr epitaf jednoho z představených Svatého bratrstva, Zalmana Deut-sche ze Zbiroha:

Zde je pohřben muž drahý, který byl slavný,
 od svého mládí konal dobročinnost a
 také
 jeho dům byl otevřený dokořán,
 tajemník a představený "Svatého
 bratrstva
 konajících dobročinnost" po mnoho
 let,
 vážený Zalman Teutsch (Deutsch)
 ze Zbiroha, zemřel 13. sivanu 601
 podle malého počtu (=2. června
 1841).
 Jeho duše ať je přijata do svazku
 živých.



V článku o židovském hřbitově Hřešihlavy, publikovaném ve Vlastivědném sborníku č.4 / 2016, se ocitla chybná fotografie s označením „budova bývalého židovského obecního domu“. Popisek správně patří k této fotografii (viz vlevo).

Za chybu se čtenářům omlouvám.
 Václav Fred Chvátal, 17. 3. 2017

■ Petr Rožmberský

na pokračování

Nevřeň, ves při potoku Třemošná, vzdušnou čarou vzdálená více než 11 km od středu města Plzně směrem na severozápad, je známa především unikátním dolem na kaolin. To se promítlo do vzniku muzea s názvem Centrum Caolinum Nevřeň. V březnu 2012 zničil požár budovu pohostinství, kulturního domu a hasičské zbrojnice. Ruiny byly strženy a nahrazeny novostavbou – v tomto areálu 15. 8. 2014 proběhlo slavnostní otevření Centra Caolinum Nevřeň, mimo jiné se stálou expozicí hlubinné těžby kaolínu včetně virtuální prohlídky dolu. Dochovaly se chodby, z nichž některé mají výšku až 18 m a šířku 6 m. Na stěnách jsou dosud viditelné známky po ručním kopání a na stropě černé skvrny, pravděpodobně stopy po očouzení karbidovými lampami, kterými si v té době horníci na práci svítili. Na stropě jedné z chodeb je dochovaný hornický znak (zkrřížený mlátek a železko) s nápisem D. J. 1891. V dole je pestrá lidová tvořivost novodobých návštěvníků, kteří zde tvořili z tvárné hlíny umělecká dílka. Důl je v současnosti z bezpečnostních důvodů veřejnosti nepřístupný.



Centrum Caolinum Nevřeň.



Bývalý kaolinový důl u Nevřeň.

Požárem zničená budova pohostinství nahrazená nyní Centrem s možností občerstvení sloužila od roku 1974 k čepování piva a k různým zábavám s tím se pojícím. Předtím k těmto aktivitám sloužily dokonce dvě hospody – u Marků a u Dobrých. Hostinec u Marků byl v provozu od roku 1910 (kdy u Nevřeň pracoval uhelný důl).²⁾ Hospoda tu snad byla i v letech 1870–1897, kdy byl v blízkosti vsi kaolinový důl, plavírna a další provozy na zpracování kaolínu.³⁾ V té době, roku 1895, měla Nevřeň 56 domů.⁴⁾

Stručná historie vsi

Abychom pochopili podstatu sporu o pivo (viz dále), je třeba se seznámit s nevřeňskou historií. První písemná zmínka o vsi se dochovala z roku 1364, kdy bratři Sezema a Racek z Bělé (z rodu Hroznatovců znamení trojích jeleních parohů) založili při kostele v dnešní Dolní Bělé místa pro dva kaplany⁵⁾ k pomoci farářů

Jaklínovi a nadali je platem 6 a půl kopy pražských grošů ročně a příslušnými poddanými ve vsích Nevřeni a Úštěnovicích (zanikla).⁶⁾ V roce 1379 se z berního rejstříku Plzeňského kraje dozvídáme, že Nevřeň byla majetkově rozdělena mezi několik feudálů a byla nejspíše poškozena nějakou živelnou katastrofou. V části náležející výše zmíněným bratrům z Bělé to bylo 7 čtvrtí (míra pozemků), na dílu faráře z Bělé (viz výše) to byly 4 čtvrti, na dílu vladky Ješka, který tu měl svobodné popluží (poplužní dvůr) 5 čtvrtí a na dílu vladky Jindřicha půl lánu.⁷⁾ Svobodné šlechtické dvory byly od generální berně osvobozeny a z ostatních pozemků platili daň poddaní; v případě nějakého postižení (požár, povodeň apod.) taktéž platit nemuseli. V dochovaném berním rejstříku jsou zřejmě zaznamenány pozemky od berně osvobozené. Již tehdy byla Nevřeň rozdělena – kvůli snazší orientaci označíme bělskou část číslem 1 a vladkyňkou č. 2.

Roku 1437, kdy po husitských válkách opět nakrátko začaly fungovat úřady, byla povolána královská odúmrtí po vladkově Janu Nevřemcovi, zemřelému někdy předtím. Jeho majetkem byl už jen jeden poddanský dvůr v Nevřeni. Janova sestra Kateřina se soudně domáhala svého dědického podílu (nebyla dosud majetkově od bratra oddělena), ovšem výsledek není znám.⁸⁾ Úmrtí Jana Nevřemce zřejmě ukončilo existenci drobné šlechty v Nevřeni.

Potom až roku 1484 se dozvídáme,

že plzeňský měšťan Vít soukeník daroval městu Plzni roční plat 19 kop grošů s naturáliemi a robotami v Nevřeni, což koupil od zadluženého Markvarta z Úlic seděním v Příšově. Město z toho mělo vydržovat kaplana při oltáři sv. Trojice v kostele sv. Bartoloměje v Plzni. V závěti v roce 1487 Vít soukeník upřesňuje na co a kolik by mělo z platu (již jen 15 kop) připadnout a zároveň se dozvídáme rozvržení platu, dávek a robot na jednotlivé poddané. Byli to Vaněk (platí 168 míšeňských grošů, dává 4 slepice, 30 vajec a musí 10 dní robotovat ročně), Mašek, Martin, Biskup, Chmelík a Zavrba (ten např. dává 140 gr., 4 slepice, 30 vajec, 1 husu a 10 dní robotuje). Vít soukeník svěřil správu „své vsi Nevřené“ městu Plzni.⁹⁾ Jde nejspíše o díl vsi č. 2.

Po požáru Pražského hradu, kdy shořely desky zemské (do nichž byly zapisovány majetky feudálů), nechal si do obnovených desek město Plzeň roku 1543 zapsat své panství. Jeho součástí byly v Nevřeni „čtyři dvory kmetcí s pluzinou osedlé, item s čtyřmi poustkami s pluzinou, na kterých sedí Urban Skrivan, Urban Mašek, Šimon a Jakub Mistrovic a Blažej Chomlík s syny svými“.¹⁰⁾ Jmenovaní čtyři hospodáři (s rodnými příslušníky) „seděli“ jistě na čtyřech poddanských osedlých dvorech a dále tu byly ještě další čtyři blíže nespecifikované pusté usedlosti, celkem tedy osm (díl 2). Mohlo jít o situaci způsobenou náboženskými válkami v 15. století, nebo například požárem.

V roce 1584 se dělili bratři z Ko-

kořova o majetek po otci Jiříkovi Kokořovcovi z Kokořova. Karel dostal statky Štáhlavy a Kokořov (se Všeruby), Jan statek Prádlu.¹¹⁾ Součástí statku Kokořov (Kokořov sousedí s Nevřeni) byl i majetek ve vsi Nevřeni.¹²⁾ Kokořov se Všeruby a s částí Nevřeně (díl 1) se později (po roce 1589)¹³⁾ opět dostal k hradu Belá, jehož majitel Diviš Markvart z Hrádku se účastnil stavovského povstání. Proto mu byly zkonfiskovány statky Belá, Nekmír a Podmokly, k nimž mimo jiné náležely vsi Příšov, Kokořov a Nevřeň (díl 1). Konfiskát byl prodán Vilému Vřesovci z Vřesovic.¹⁴⁾

Roku 1637 město Plzeň prodalo dědičně všechen svůj majetek v Nevřeni, totiž selský dvůr Matěje Hyllara, chalupu Ondřeje Hyllara, napůl vyhořelý dvůr Jakuba Macha a čtyři poddanské dvory „do gruntu shorenými“, na nichž seděli Jíra Chomlík, Bohuslav Chrudimský, Albrecht syn Laurenců a Matěj Dlouhý (tedy 7 usedlostí v různém stádiu zachování), s poddanými, platy, robotami a naturáliemi panu Bartoloměji Stehlíkovi z Čenkova a na Kozolupech za 900 kop míšeňských grošů (díl 2). Dříve odtud šly platy k oltáři sv. Trojice v kostele sv. Bartoloměje, ale byly již dávno nahrazeny platy z jiných obecních důchodů. Smlouva byla zapsána do desek zemských roku 1639.¹⁵⁾

Nedatované poznamenání v nejstarší bělské matrice (umístěno mezi roky 1649 a 1653) říká: „Ze vsi Nevřeně držitelové gruntů jsou povinni panu faráři bělskému u sv. Kříže roboty vykonávati rok po roku, tuto

pro paměť zapsané: Ondřej Hruška: úrok celkem 1 kopu [grošů], 8 slepic, kopu vajec, 2 husy. Pustý Honzovský: všeho polovic. Pustý Vítkovský: všeho polovic.“¹⁶⁾ Nadání z roku 1364 (viz výše) stále trvalo (díl 1).

Smlouvou z června 1655 dědic po Bartoloměji Stehlíkovi, Matouš František Stehlík z Čenkova a Treuštatu prodal bývalý plzeňský díl (díl 2) rytíři Matyášovi Gottfrýdovi z Žebnice a v Městě Touškově. Opět jsou součástí prodeje selský dvůr Matěje Hyllara (jinak Švorce), chalupa Ondřeje Hyllara, napůl vyhořelý dvůr Jakuba Macha a čtyři poddanské dvory „do gruntu shorené“, na nichž seděli Jíra Chomlík, Bohuslav Chrudimský, Albrecht syn Laurenců a Matěj Dlouhý, s poddanými, platy, robotami a naturáliemi, dědinami, lukami, potokem, porostlinami atd., tak jako to město Plzeň, po něm pan Bartoloměj Stehlík a nyní pan Matouš František Stehlík užívali. Prodávající si pouze vymínil sládka Jakuba Chrudimského jinak Palingeniusa. Prodejní cena byla 700 kop grošů a smlouva byla zapsána do desek zemských v prosinci téhož roku. Tato část Nevřeně (díl 2) se tak stala zemskodeskovým statkem.¹⁷⁾ Zdá se, že výčet a situace poddaných byly převzaty ze smlouvy z roku 1637, neboť berní rula k témuž roku zaznamenala (až na Chomlíka) jiná jména (viz dále). Kupní cena je z neznámých důvodů dokonce ještě o 200 kop míšeňských grošů nižší, než v roce 1639, i když navíc působila inflace.

pokračování příště

Poznámky:

- 1) <http://www.centrumcaolinum.cz/cs/pro-obcany/kaolinovy-dul-v-nevreni> [3. 5. 2016].
- 2) Pamětní kniha obce Nevřeň 1923-1980, s. 62, 64, 114. Dostupné na: <http://www.nevren.cz/uploads/pdf/pametni-kniha-1923-1980.pdf> [3. 5. 2016].
- 3) citace v pozn. 1.
- 4) V. Rajšl: Nejstarší dějiny obce Nevřeně, Rozvoj z 1. 7. 1985, s. 4. Dostupné na: <http://www.nevren.cz/uploads/pdf/pametni-kniha-1980-2003-z.pdf> [3. 5. 2016, mezi s. 130 a 131].
- 5) Sedláček, A.: Hrady, zámky a tvrze Království českého XIII. Praha 1907, s. 122.
- 6) Borový, C. (ed.): Libri erectionum archidioecesis pragensis I. Pragae 1873, s. 48.
- 7) Emler, J. (ed.): Ein Bernaregister des Pilsner Kreises vom Jahre 1379. Prag 1876, s. 5.
- 8) Friedrich, G. (ed.): Desky dvorské Království českého III. In: Archiv český XXXVI. Praha 1941, s. 429-430.
- 9) Strnad, J. (ed.): Listář královského města Plzně a druhdy poddaných osad II. Plzeň 1905, s. 228-232, 234-237, 255-257.
- 10) Národní archiv Praha, fond Desky zemské větši, kniha 250, fol. C24-C24v.
- 11) Citace v pozn. 5, s. 78.
- 12) Profous, A.: Místní jména v Čechách, jejich vznik, původní význam a změny II. Praha 1949, s. 281.
- 13) Rožmberský, P.: Všeruby ve středověku. In: Všeruby u Plzně 1212-2012. Všeruby-Mariánská Týnice 2012, s. 32.
- 14) Bílek, T. V. (ed.): Dějiny konfiskací v Čechách po r. 1618 I. Praha 1882, s. 357-359.
- 15) Citace v pozn. 10, kniha 301, fol. B12-B14v (za poskytnutí fotokopie děkuji Mgr. V. Chmelířovi Ph.D.).
- 16) Státní oblastní archiv Plzeň, fond Sběrka matrik, římskokatolická fara Dolní Bělá, kniha č. 1, bez paginace (dále jen SOA Plzeň, fara, č. knihy a lokace v ní).
- 17) Citace v pozn. 10, kniha 310, fol. H2v-H4 (za poskytnutí fotokopie děkuji Mgr. V. Chmelířovi, Ph.D.).

OBSAH

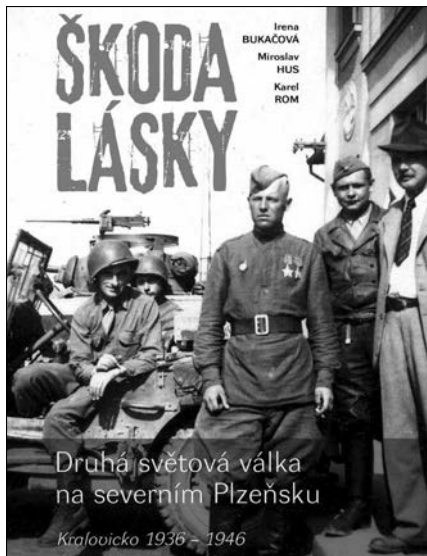
Úvodem	2
Předplatné a otevírací hodiny v knihovně	2
Události obrazem	3
Zachovejme železniční trať Mladotice–Rakovník	4
<i>/Irena Bukačová</i>	
Vzpomínka na Vlastu Frouzovou	5
<i>/Petr Jirásek</i>	
Recenze nových knih:	
- Barokní průvodce z nakladatelství Starý most	6
<i>/Radovan Lovčí</i>	
- Škoda lásky - Kralovicko 1936–1946	7
<i>/Irena Bukačová</i>	
Náhon Rabštejnského mlýna	10
<i>/Daniel Stránil</i>	
O věži kostela sv. Jana Křtitele v Manětíně I	14
<i>/Václav Jirsa</i>	
Židovský hřbitov Terešov	17
<i>/Václav Fred Chvátal</i>	
Ves Nevřeň a spor o pivo	21
<i>/Petr Rožmberský</i>	

ADRESA REDAKCE

Muzeum a galerie severního Plzeňska, Mariánská Týnice čp. 1
331 41 pošta Kralovice, telefon a fax: 373 396 410, 373 397 393
e-mail: info@marianskatynice.cz
www.marianskatynice.cz
www.facebook.com/marianskatynice

*Ilustrace na obálce: Detail barokní fasády kostela sv. Jana Křtitele
v Městě Touškov. (foto Václav Podestát)*

Publikace k prodeji



ŠKODA LÁSKY

- druhá světová válka na severním Plzeňsku–Kralovicko 1936–1946

Text: Irena Bukačová

Miroslav Hus, Karel Rom

Kniha o 224 stranách s poutavým pohledem na tragické období druhé světové války v regionu Kralovicka.

ISBN 978-80-87185-22-3

Cena: 290 Kč

KOSTEL SV. PETRA A PAVLA V KRALOVICÍCH

Text: Irena Bukačová

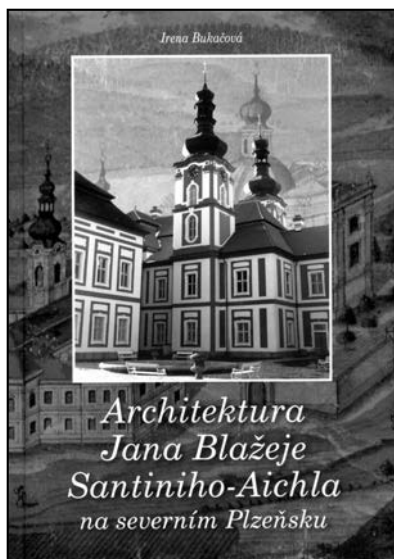
Vydalo MaG v Mariánské Týnici a Občanské sdružení Gryspek pro záchranu kostela sv. Petra a Pavla v Kralovicích ve spolupráci s Nadačním fondem Mariánská Týnice.

ISBN 978-80-87185-11-7

Cena 150 Kč

Další nabídka knih na:

www.marinaskatynice.cz



ARCHITEKTURA JANA BLAŽEJE SANTINIHO–AICHLA NA SEVERNÍM PLZEŇSKU

Text: Irena Bukačová

Více než dvousetstránková publikace sestává z podrobného zpracování deseti architektonických památek.

ISBN: 978-80-86720-61-6

Cena 299 Kč

PAMĚŤ KRAJINY I - VIII

Texty Irena Bukačová, Jiří Fák
Fotografie Jiří Fák, Václav Podestát

Již osmisvazkové dílo (nejnověji Nýrsko) je věnováno drobným památkám vybraných regionů severního Plzeňska.

Je katalogem památek, které zanechaly generace předků žijící zde po staletí.

Cena za každý díl 250 Kč

VLASTIVĚDNÝ SBORNÍK

- čtvrtletník pro regionální dějiny severního Plzeňska -

Vydává M&G v Mariánské Týnici. Redaktor Václav Podestát.

*Adresa redakce: Muzeum a galerie severního Plzeňska v Mariánské Týnici,
331 41 Kralovice, tel.: 373 396 410, e-mail: info@marianskatynice.cz, IČO: 368 563.*

Registrováno Ministerstvem kultury České republiky MK ČR E 12301.

*Cena jednoho výtisku pro předplatitele 10,- Kč, roční předplatné 40,- Kč a poštovné.
Vychází 4x ročně. ISSN 1801-0032.*