

# VLASTIVĚDNÝ SBORNÍK

čtvrtletník pro regionální dějiny severního Plzeňska

číslo 2 / 2022 / ročník XXXII



## STÁLÉ EXPOZICE

- **Historie Mariánské Týnice a mariánský kult**
- **Baroko a jeho svět – Jan Blažej Santini-Aichel** - architektonické modely, bohatá ikonografie
- **Archeologie na severním Plzeňsku** - raně středověké obydlí, archeologické nálezy
- **Kultura a vzdělanost severního Plzeňska** - kaple jako liturgický prostor, galerie světců, školní třída, užité umění v prostředí společenských elit 19. století
- **Národopis severního Plzeňska** - lidové zvyky, návěs s kaplí, selské obydlí, kovárna, slévárna litiny
- **Města, spolky a řemesla severního Plzeňska** - řemeslnické dílny a obchody, hostinec
- **Kostel Zvěstování Panně Marii** - stálá výstava restaurovaných obrazů Petra Brandla
- **Západní ambit** - fresková výzdoba F. J. Luxe a barokní zahrada
- **Východní ambit** - fresková výzdoba Jana Spěváčka - stálá výstava „Sto let obnovy Mariánské Týnice 1920–2020“

## VÝSTAVY

- **Setkání – výstava členů Umělecké besedy** 29. 6. – 4. 9. 2022 / refektář
- **Tajemství úrody** 7. 9. – 30. 10. 2022 / refektář zahájení 6. 9. 2022 v 17 hodin

## KONCERTY

- **Letní barokní festival 2022**  
**Vokální ansámbl** / sólisté / continuo / dirigent Jakub Kydlíček / Lukáš Vendl  
- 26. 7. 2022 od 18 hodin / kostel Zvěstování Panně Marii v Mariánské Týnici  
- 27. 7. 2022 od 18 hodin / kostel sv. Barbory, Manětín
- **Radost v baroku - La Sphera Spolek Koncerty Plzeňsko**  
- 20. 8. 2022 od 18 hodin / ambit v Mariánské Týnici

## DALŠÍ AKCE

- **Arboretum u východního ambitu** - od července 2022 je zahrada se starými odrůdami ovocných stromů zpřístupněna zdarma v otevíracích hodinách muzea
- **Archeologické léto 2022**  
blíže viz: [www.archeologickeleto.cz](http://www.archeologickeleto.cz)
- **Mariánská pouť**  
4. 9. 2022 od 10 hodin
- **Noc v muzeu**  
30. 9. – 1. 10. 2022
- **Za poznáním baroka** - cyklus tematických přednášek ve spolupráci se SOKA Plasy / podzim
- **Den krajů**  
28. 10. 2022
- **Podzimní oživlá prohlídka**  
5. 11. 2022 od 14 hodin

Změna programu vyhrazena.

## ÚVODEM

Za horkým létem se v době komunistické totality cestovalo k maďarskému Balatonu, do Rumunska, Bulharska, výjimečně, a na zvláštní, tzv. šedivě barevný cestovní pas, i k Jaderskému moři, omývajícímu břehy bývalé Jugoslávie. Od konce roku 1989 sice můžeme cestovat kamkoliv, ať je parné léto nebo tuhá zima, ale nic není přímočaré. Pandemická koronavirová vlna přece jen způsobila změnu v našich změněných návycích, a když už se i tato jevila jako překonaná, regulují v letošním roce naše chování její rezidua souběžně s celosvětovými ekonomickými problémy, eskalovanými ruskou válečnou agresí vůči Ukrajině.

Jinak řečeno, čteme-li příběhy z historie, je dobré si uvědomit, že dění okolo nás není pouze přímočaré a předem dané. Například aktuální vysoké letní teploty nad třiceti stupni Celsia, které panují také v České republice v posledních letech, mají příčinu v klimatických změnách celé

planety. Vážněji míněná, stejně jako drobná, ohlednutí nás mohou vést k jemné korekci vlastního, někdy zbytečně stereotypního, vidění reality.

Reflexi minulosti může být také čtení tohoto čísla Vlastivědného sborníku. Například příspěvek Historie není jen muzeum, dále připomenutí 70. výročí trvání muzejní instituce v Mariánské Týnici, zmínka o nově zřízené muzejní expozici v Krémicích. Jestli právě uvažujete o výletu do nejbližšího okolí, pak Vás možná zaujme vyprávění o naučné stezce Bohumila Konečného, malíře, jehož mnozí znají pod přezdívkou Bimba.

Letní měsíce nabízí, mimo jiné aktivity, také četnější příležitosti k setkávání. Jedním takovým se může jevit výstava 31 členů spolku Umělecká beseda, která je k vidění v refektáři muzea právě v letním čase.

Léto si, milí čtenáři, užijte, byť je horké, místy až příliš.

Vaše redakce

## PŘEDPLATNÉ A OTEVÍRACÍ HODINY V KNIHOVNĚ

Rádi bychom čtenářům připomněli, že pokud ještě nezaplatili předplatné za Vlastivědný sborník pro rok 2022, aby tak neprodleně učinili. Při placení věnujte pozornost uvedení identifikačních údajů. Složenka byla vložena do prvního čísla VS. Pokud preferujete úhradu bankovním převodem: č. ú.: 000 323 4371 / 0100, konstantní symbol 0379, variabilní symbol (viz číslo čtenáře z adresního štítku). Cena za sborník zůstává 10 Kč za jedno

číslo plus poštovné 19 Kč, dohromady symbolických 116 Kč na celý rok. Pokud se chcete stát novým abonentem, kontaktujte nás.

Knihovna muzea je otevřena v pondělí a ve středu od 8 do 15 hodin. Můžete se předem telefonicky objednat na číslech: 373 396 410 nebo 373 397 991. Poskytujeme knihovnické a bibliografické služby veřejnosti, disponujeme fondem odborné a regionální literatury.

## UDÁLOSTI OBRAZEM



1) Přednášku prof. RNDr. Bohumíra Janského, CSc. „Odlezelské jezero: 150 let od jeho vzniku“ navštívilo 6. 5. 2022 početné publikum. 2) Výročí 70-ti let trvání muzea v Mariánské Týnici bylo připomenuto výstavou se 70-ti exponáty od 3. 5. do 19. 6. 2022. 3–4) Poděkování PhDr. Ireně Bukačové za mnohaletou práci osobně vyjádřili ministr kultury Mgr. Martin Baxa a radní Plzeňského kraje Ing. Libor Picka dne 13. 5. 2022. 5–6) Již 18. ročník Májového dne uměleckých řemesel a divadla se po koronavirové odmlce konal 21. 5. 2022.

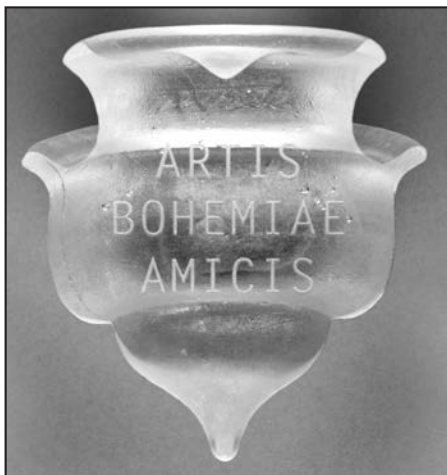
## CENA MINISTRA KULTURY ARTIS BOHEMIAE AMICIS A ČESTNÉ OBČANSTVÍ KRALOVIC IRENĚ BUKAČOVÉ

■ Pavel Beneš

V prostorách Muzea a galerie severního Plzeňska v Mariánské Týnici se dne 13. května 2022 uskutečnil slavnostní akt poděkování bývalé ředitelce této instituce PhDr. Ireně Bukačové za její dlouholetou, neúnavnou a houževnatou práci, která vedla k záchraně historického barokního areálu a etablování muzea jako významné instituce výrazně překračující hranice regionu.

Ministr kultury Mgr. Martin Baxa vyzdvihl významný podíl Ireny Bukačové v oblasti české kultury nejen z pozice ředitelky paměťové instituce a historického objektu, ale také jako významné historičky, publicistky a překladatelky. Ocenil její vysokou odbornost, kreativitu a přirozenou autoritu, díky níž vznikly objevné tituly, nejen v kontextu regionu severního Plzeňska, a předal jí cenu Artis Bohemiae Amicis (Přátelům českého umění), kterou od roku 2000 ministři kultury oceňují významné osobnosti šířící dobré jméno české kultury. Tvar ocenění, skleněný artefakt uložený v etui, má podobu erbu (viz fotografie).

Hostem slavnosti byl i krajský radní pro kulturu, památkovou péči a cestovní ruch Ing. Libor Picka, jenž promluvil o publikační činnosti emeritní ředitelky věnované architektuře severního Plzeňska především ve spojitosti s osobností barokního architekta Jana Blažeje Santiniho-Aichela. Připomněl, že Mariánská



*Cena Artis Bohemiae Amicis.*

Týnice byla v roce 2018 prohlášena národní kulturní památkou, vyzdvihl dokončení dostavby východního ambitu v roce 2021, čímž se po téměř třech stoletích dokončil celý areál dle původního Santiniho návrhu.

Mezi významnými hosty byl také senátor Ing. Pavel Karpíšek nebo emeritní ředitel krajského úřadu Mgr. Jiří Leščinský a samozřejmě vedení města Kralovice. Zastupitelstvo města udělilo „jako projev úcty a uznání za dlouhodobou úspěšnou realizaci obnovy barokního areálu Mariánská Týnice a popularizaci města Kralovice zejména rozsáhlou publikační činností“ PhDr. Ireně Bukačové čestné občanství. Starosta města Ing. Karel Popel podtrhl význam Mariánské Týnice jako kulturního a duchovní centra.

## JMENOVACÍ DEKRET ŘEDITELI

Rada Plzeňského kraje s účinností od 1. června 2022 jmenovala do funkce ředitele Muzea a galerie severního Plzeňska v Mariánské Týnici Mgr. Pavla Koderu, Ph.D. Řízením této příspěvkové organizace byl pověřen již od 1. března t. r. poté, co na funkci ředitelky po 32 letech rezignovala PhDr. Irena Bukačová.

Pavel Kodera pochází ze severního Plzeňska, vystudoval kulturní historii na Jihočeské univerzitě v Českých Budějovicích a doktorský titul získal na Fakultě architektury ČVUT v Praze v oboru dějiny architektury a rekonstrukce památek. V minulosti pracoval v Archivu Akademie věd ČR, ve Výzkumném centru pro dějiny vědy a v Národním technickém muzeu, kde od roku 2004 působil v Archivu architektury a stavitelství NTM. Zde také spoluinicioval projekt Centrum stavitelského dědictví v Plasích, jehož byl od roku 2009 koordinátorem a následně vedoucím nově vzniklé muzejní pobočky NTM.



*Radní PK Libor Picka předává jmenovací dekret Pavlu Koderovi.*

Od školních let jej zajímá regionální historie a dějiny staveb, stavitelství a obytného prostoru, spolupracoval na řadě výzkumných projektů, je autorem nebo spoluautorem odborných statí a několika publikací.

Irena Bukačová v muzeu zůstává jako zástupkyně ředitele a jako vedoucí historického oddělení – Centra baroka a bude se nadále věnovat především badatelské činnosti.

## OBRAZOVÁ KNIHA O KRALOVICKU

### ■ Radovan Lovčič

„Kralovice a okolí z nebe“ – tak se nazývá sympatická, především obrazová publikace o 128 stranách z produkce zlínského nakladatelství CBS. Odhaluje nám letecké snímky Kralovic a dalších obcí nalézajících se v jejich blízkosti. Autory fotografií je tým fotografů CBS (cca desítky osob), textový doprovod o zobrazených lokalitách vytvořily Barbora Šuplíková, Radka Srněnská a Marie

Machů. Závěr knihy představují texty o vybraných místních školách, římskokatolické farnosti v Kralovicích i některých lokálních firmách, které pravděpodobně též přispěly na vydání díla, jež v úvodu komentuje kralovický starosta Ing. Karel Popel.

Nejde o dílo vědecké, které by zasluhovalo hloubkový rozbor, nejspíše mine pozornost akademiků. A možná jej nezaznamenají ani někteří po-



### Přebal publikace „Kralovice a okolí z nebe“.

tenciální čtenáři, neboť není snadno dostupné na knihkupeckých pultech (ani velká internetová knihkupectví jej nenabízejí). Jde o knihu roztomilou a čtenářsky vděčnou, svým založením populární, která je součástí poměrně úspěšné a zavedené řady, čítající již několik desítek svazků

vztažených k celé České republice.

Nicméně vše je relativní. Co je totiž dnes možná odborníky přehlíženým titulem, může být už o sto let později cenným a zajímavým dokumentárním pramenem nejenom pro lokální vlastivědné specialisty. Titul je v prodeji mj. například v IC Kralovice.

## SEVERNÍ PLZEŇSKO V ODBORNÉ LITERATUŘE

### ■ Pavel Kodera

Od roku 2011 vydával Národní památkový ústav, územní odborné pracoviště v Plzni, sborník s titulem „Památky západních Čech“. Za uplynulé desetiletí vyšlo osm svazků, poslední byl publikován pouze ve virtuální podobě na internetu. Zejména v posledních ročnících jsou témata z regionu severního Plzeňska zastoupena poměrně bohatě.

„Virtuální číslo“ s vročením VIII/2021 je věnováno především velkým projektům památkové obnovy klášterů v Plasích a v Kladrubech. Z Plas jsou zde poprvé souhrnně prezentovány předběžné výsledky aktuálně probíhajících výzkumů souvisejících s obnovou bývalé opatské rezidence. Autorský tým tvořený archeoložkou Marcelou Waldmannovou, památká-

řem Tomášem Karlem a speleology Josefem a Stanislavem Řehákovými zde představuje unikátní objev středověké podzemní štol. Hlavní chodba vede z opatství k zaniklé zástavbě před královskou kaplí, v prostoru opatské zahrady se odděluje vedlejší chodba směřující do podzemního prostoru v severovýchodní části areálu. Po většinu své dochované trasy je štola klenutá a její účel se jeví jako komunikační. Koncept památkové obnovy plaské opatské rezidence se věnuje památkový garant Zdeněk Chudárek. Nová stavebněhistorická zjištění učiněná zejména při výzkumu tzv. starého opatství zde zatím nejsou souhrnně vyhodnocena, naznačují je však doprovodné ilustrace. Pozoruhodný je rovněž

# PAMÁTKY ZÁPADNÍCH ČECH



VIII - 2021

NÁRODNÍ PAMÁTKOVÝ ÚSTAV  
ÚZEMNÍ ODBORNÉ PRACOVNÍŠTĚ V PLZNI

*Titul posledního čísla sborníku.*

nález stropní malby od významného barokního malíře J. K. Lišky. Zmíněnému projektu jsou věnovány také další texty zaměřené na celkovou koncepci projektu (P. Duchoň) nebo na připravovanou interiérovou instalaci (S. Beránková). Století archeologického bádání v plaském klášteře připomněla drobným textem M. Waldmannová.

V anotovaném sborníku jsou nicméně ze severního Plzeňska zastoupena i další témata. Identifikaci dosud neznámého mohylového pohřebiště, zjištěného analýzou lidarového snímkování v lokalitě Kalička na katastrálním území obce Babina, přináší archeolog Martin Loukota.

Dvojice památkářů, Jan Fířt a Robert Gája, se naproti tomu věnuje štukové plastické výzdobě renesančních krbů na zámku v Kaceřově – otázce jejich datace, možného autorství a také původu předloh. Téma recepce vzorů řeší rovněž drobný článek historika umění Pavla Vlčka. Zabývá se vesnickými kapličkami v Hradecku a Brodeslavech zbudovanými podle vzorového náčrtu v kdysi populární stavitelské příručce J. P. Jöndla.

Severoplzeňská témata jsou zastoupena i ve starších ročnících anotovaného sborníku. Ve dvojčísle VI-VII/2016-2017 tak například najdeme další články Pavla Vlčka věnované kostelu v Ostrovci (barokní plány a stavební historie) i tamní „vesničce tesařů“ v 18. století, anebo nové poznatky o kralovickém barokním sochaři Franzi Tollingerovi či stavebních dějinách špitálu v Kralovicích. Historické ikonografii zámku Kaceřov je v téměř ročníku věnována stať Petra Koláře.

V roce 2022 tento sborník, stejně jako většinu dalších podobných časopisů vycházejících dosud na územních pracovištích NPÚ, nahradí nový časopis „Památky“. Vycházet bude 5x ročně, památkám našeho kraje bude věnován prostor v jednom čísle za rok.

---

Texty ze všech čísel „Památek západních Čech“ jsou volně k dispozici na webu NPÚ: <https://www.npu.cz/cs/uop-plzen/publikace-vystavy-prednasky/Publikacni-cinnost/sbornik>



■ Irena Bukačová

Jedním z aktuálních paměťových námětů posledních let je krajina a voda, jejich vzájemný vztah a také pochopení historických souvislostí. Rok 2022 přinesl do regionu severního Plzeňska bohatou škálu novinek souvisejících nepochybně s hlubší reflexí tématu vody. V Mladotických jsme si připomněli 150. výročí jedné z největších povodní v českých zemích, která výrazně a natrvalo pozměnila vzhled Kralovicka. Dne 25. května roku 1872 v důsledku neobvyklých dešťů došlo k protržení do této doby největšího rybníka a současně ke vzniku posledního hrazeného jezera vzniklého přirozenou cestou. Tehdy praskla hráz Mladotického rybníka, dosahujícího rozlohy téměř 100 ha, jehož vody zalily celé povodí Střely a Berounky. Sesuvem tzv. Potvorovské hory, kde býval po staletí klášterní lom, došlo k přehrazení potoka a vzniku nové vodní plochy v hlubokém údolí.

Těmto historickým i přírodním událostem jsou věnovány dvě naučné stezky – jedna vede po dně bývalého Mladotického rybníka a druhá kolem Odlezenského jezera. Přispívají k turistické nabídce i k poznání přírody a její nedávné historie.

Zamyšlení nad vodou a krajinou doprovázelo několik společenských akcí. Dvoudenní konference o Krajině a vodě se konala v Mariánské Týnici a v Plasích 30. 6. – 1. 7. 2022 v rámci mezinárodního programu Cistercienser Landscape, do něhož je zdejší muzeum, spolu s místní ak-



*Podpis memoranda k projektu Zdravá krajina (zleva Tomáš Holub, biskup Plzeňský, Rudolf Salvetr, předseda SMOPK, Josef Bernard, náměstek hejtmána PK pro oblast životního prostředí a zemědělství.*

ční skupinou MAS Světovina, o. p. s., dlouhodobě zapojeno. Konference byla zaměřena na obecná i úzce regionální témata, odvolávající se především na tradice hospodaření s vodou, které se stávají inspirací pro současné projekty obnovy krajiny.

Příslibem ohleduplnosti ke krajině v budoucnosti bylo také vyhlášení programu *Zdravá krajina*, jímž se Plzeňský kraj zařadil mezi propagátory citlivého zemědělského hospodaření, výsadeb trvalé zeleně, stromořadí a obnově místních cest, které byly od 50. let 20. století bezohledně poničeny. Memorandem podepsaným 30. 6. 2022 v Mariánské Týnici byla stvrzena aktivní účast Biskupství plzeňského a Sdružení měst a obcí Plzeňského kraje (SMOPK) na uvedeném projektu.

Poznání historické tvářnosti kraji-



*Konference v Mariánské Týnici.*

ny, k němuž Muzeum v Mariánské Týnici ve spolupráci s Nadačním fondem Mariánská Týnice, městem Kralovice i obcemi v okolí přispívá, je zárukou, že udržitelný způsob hospodaření a zacházení s životním prostředím, za podpory odborných

institucí, úřadů i nadšených jednotlivců, dokáže zmírnit dopady klimatických změn, alespoň v regionálním měřítku. Pochopení přírodních procesů i příčin negativních jevů je pouze prvním krokem, na nějž navazuje především veřejný zájem, který nebude sledovat jen krátkodobý prospěch. Jednou z cest by měla být environmentální výchova a také příkladná skromnost, jíž se vyznačovalo hospodaření našich předků.

Na panství plaského klášteřa bylo ještě koncem 18. století 50 rybníků, množství vodních nádrží, tůňek, náhonů a malebných vodotečí lemovaných údolními nivami a trvalou zelení. Snad je ještě čas s pokorou se vrátit.

## NOVÁ EXPOZICE V KŘIMICÍCH

■ Jiří Fák

V sobotu 4. června 2022 byla v Plzni-Křimicích v bývalé nádražní čekárně otevřena nová expozice nazvaná Muzeum pokladů z půdy. Název velmi výstižně sděluje, co všechno lze na křimickém nádraží vidět. Expozice je vytvořena z darů místních občanů, z toho co shledali jako nepotřebné a po výzvě zveřejněné starostou obce přinesli do nového muzea. Někdy šlo téměř o skutečné poklady, jelikož mezi exponáty najdeme i předměty ne zcela běžně známé. Na první pohled zaujme staré harmonium ze staré křimické školy a psací stůl. Potom se již můžeme zaměřit na zajímavou směsici exponátů uspořádaných ve vitrinách nebo ve volném prostoru do logických celků. Prohlédneme si staré vysavače,

kuchyňské mlýnky, psací stroje, fotoaparáty a fotografické pomůcky, výrobky a zboží drogistické. Pro milovníky motorismu jsou vystavena jednostopá vozidla a skutečnost, že se expozice nachází v bývalé nádražní čekárně, připomíná vitrina věnovaná železnici.

V menší místnosti, která dříve slou-



*Expozice v Křimicích (foto J. Fák).*

žila jako služebna je přehledně prezentována historie obce od pravěkých nálezů po současnost. Pozornost je věnována křimickému zámku a rodu Lobkoviců, ale také škole, pivovaru, spolkům nebo křimickému zeli. Vystavené předměty doplňuje film o historii obce.

Křimice jsou poprvé historicky uváděny v roce 1245 v souvislosti s Půtou z rodu Drslaviců. Poté byly v držení Točníků, pánů z Vrtby a nakonec od roku 1830 Lobkoviců. První zmínka o feudálním sídle v Křimicích je z roku 1498. Na místě tvrze nechal František Václav z Vrtby postavit barokní zámek s rozsáhlým parkem, doplněným barokními sochami od Lazara Widmana. Zámek byl na počátku 19. století přestavěn do stylu jednouchého empíru.

Od poloviny 19. století se v Křimicích rozvíjel spolkový život, působila

zde Beseda, Sokol, DTJ, Národní jednota pošumavská, byly zde umístěny i všechny tehdy významné instituce (škola, pošta, četnická stanice), fungoval pivovar, cihelna a zřízeno bylo nádraží.

Ve 2. polovině 20. století se obec nevyhnula socializaci zemědělství, bylo založeno JZD a později státní statek, v Křimicích byl postaven areál střední zemědělské školy. V roce 1976 zanikla místní samospráva a obec byla připojena k městské části Plzeň 3. Teprve v roce 1990 vznikl nový Městský obvod č. 5 Plzeň-Křimice. Dnes jsou Křimice na okraji velké Plzně velmi oblíbeným místem pro bydlení a probíhá zde poměrně rozsáhlá výstavba rodinných domů.

Expozice pokladů z půdy, umístěná v místě, kde zastavovaly a stále zastavují vlaky, je příjemným zastavením v čase.

## 70 LET MUZEA V MARIÁNSKÉ TÝNICI

■ Jiří Fák

Dne 8. května letošního roku uplynulo sedmdesát let od schůzky příznivců a milovníků historie v Okresním stavebním podniku v Kralovicích, na níž bylo rozhodnuto o zřízení muzea v Mariánské Týnici.

Sedmdesátileté muzeum je ale v kontextu celého českého muzejnictví velmi mladé. Vznik mnoha muzeí byl totiž iniciován Národopisnou výstavou v Praze v roce 1895. I na Kralovicku s ní byly spojeny první sběry národopisného materiálu a Okresní výstavka národopisná a průmyslová se konala v kralovické škole 5.–15. srpna 1894. Ke vzniku muzea však nedošlo. V první polovi-



*První expozice muzea (foto A. Ekert).*



*Expozice muzea v roce 1969  
(foto Sklenář).*

ně 20. století se o jeho založení neúspěšně pokoušel například učitel Blažej Bušek, naplnění několikaletých snah přinesl až rok 1952.

Nové muzeum se usídlilo v Mariánské Týnici, kterou opravovala od 30. let 20. století Jednota pro záchranu Mariánské Týnice, nutno podotknout, že soužití obou subjektů nebylo vždy bezproblémové. Dobrovolníci se snažili pro potřeby muzea upravit interiéry bývalého probošství a souběžně v Kralovicích, potom i v okolí, sháněli pro nové muzeum exponáty. Úředně byly první muzejní předměty zaevidovány 1. července 1952, muzejní expozice pak otevřena dne 13. září téhož roku. Prvotní zájem muzea se soustředil především na národopis Kralovicka.

Mezi prvními exponáty byly lidové malované skříně, truhly, lidový kroj, keramické nádoby, podmalby na skle a další výbava venkovských chalup. S tímto zaměřením korespondovala

i aktivita kralovického národopisného souboru, který na přelomu 50. a 60. let 20. století pořádal v Mariánské Týnici národopisné slavnosti. Další činností bylo vyšívání replik plaského (kralovického) kroje. Muzeum ovšem nezůstalo jen u národopisu, sbírka byla rozšiřována i o různé jiné historické předměty dokládající vývoj řemesel a živností, anebo se jednalo o obrazy a předměty umělecké. Objevují se první staré fotografie Kralovic a různé tiskoviny, včetně starých map.

Většina exponátů byla vystavena v bývalém probošství. O ševcovském koutě se zmiňuje kralovická kronika: „Pozornost upoutá malý stoleček s různým náradím - ševcovský verpánek. Ševců zde bylo mnoho... Ševcovalo se dlouho do noci. K tomu bylo zapotřebí světla. Protože se svítilo petrolejkou, pomáhali si tím způsobem, že před světlo byla zavěšena baňka naplněná vodou. Na pověšení baňky byl stojánek, jemuž se říkalo šibenice.“

Muzeum se ještě do konce 50. let 20. století stalo okresním a se vznikem nového velkého okresu Plzeň-sever se jeho úřední regionální působnost značně rozšířila. V praktické rovině ale zůstalo hlavně u Kralovicka. Teprve v 70. letech se díky spolupráci s různými dobrovolníky začala sbírka rozrůstat o předměty z okolí Dýšíně nebo Chrástu. Skladba tehdejších akvizic navázala na první národopisné sběry a byl v podstatě dokončen základ etnografického fondu muzea. V dalších letech se do sbírky zařazovaly již jen méně obvyklé národopisné exponáty,



*Expozice muzea koncem 80. let 20. století (foto V. Podestát).*

součástky lidového kroje nebo jednotliviny z vybavení chalup. Další součástí sběrů Dýšíné byly různorodé dokumenty, například fotografie z činnosti spolků, ale i další tištěný materiál, v němž převažuje odkaz tělovýchovných spolků, a zvláště Dělnické tělocvičné jednoty (DTJ) z období 20. století.

Na přelomu 70. a 80. let 20. století se zájem muzea posunul také na Nýřansko. Z té doby je ve sbírce dochováno několik exponátů vztahujících se k historii hornictví. Patří k nim ochranné hornické přilby různých tvarů a typů, slavnostní hornické uniformy z 50. let 20. století a hornické prapory z přelomu 19. a 20. století. Vše doplňuje poměrně rozsáhlý soubor fotografií vypovídající nejen o dolování uhlí, ale také o spolkovém životě nebo o podobě lokalit Nýřanska v první polovině 20. století.

Na počátku 80. let byl proveden výzkum kožlanského hrnčířství a v muzeu se vedle keramických výrobků

19. a 1. poloviny 20. století objevila i produkce Kerama, která byla doplňována i v následujících letech. Nejzajímavější exponáty jsou vystaveny v kožlanském muzeu. V 80. letech byla velká pozornost věnována regionálním umělcům. Do sbírky byla získána grafika a kresby od Viktora Strettiho, dílo Otto Eckerta, plastiky a medaile Aloise Sopra a následně také dílo Marie Uchytlové, které byla věnována malá pamětní síň.

V roce 1989 byla otevřena nová expozice „Historický vývoj severního Plzeňska“ a o rok později „Umělecká a užitková litina plaské železářny“. Na počátku 90. let s politickými změnami bylo zrušeno i ideologické vedení muzejnictví, propagující a direktivně určující důraz na dějiny dělnického hnutí a socialismu. Do sbírky tak mohly být zařazovány, a hlavně vystavovány, některé předtím zapovězené předměty, jakými byly upomínky na prezidenta Edvarda

Beneše, politické strany, církve nebo spolky, například Selská jízda, Junák, tělovýchovný Orel.

Na počátku 90. let 20. století se změnil název na dodnes používaný Muzeum a galerie severního Plzeňska, který lépe vystihuje celkové zaměření instituce. Výtvarné umění muzeum zprostředkovávalo návštěvníkům zahájením Kralovického salonu, později jen Salonu, který v pětiletém cyklu prezentuje díla současníků. Do výstavního programu byly stále častěji zařazovány prezentace výtvarníků se vztahem k regionu, ale i díla všeobecně uznávaných umělců. K nim například patřily výstavy Jiřího Schmidta, Květy a Jitky Válových, Olbrama Zoubka nebo Věry Janouškové.

V 90. letech došlo k novému uspořádání muzejní sbírky. V rámci nových akvizic se podařilo téměř zkompletovat soubor typů platných plátidel Československé republiky a Protektorátu Čechy a Morava. Pozornost byla věnována odznakům nebo medailím, včetně upomínek na sokolské slety. Rovněž byly například získány pamětní výroční medaile a odznak 35. pluku Foligno dislokováného od roku 1929 v Kralovicích, pamětní odznak k šedesáti letům kralovického Sokola nebo odznaky svěcení hasičských stříkaček.

Regionálním pohlednicím byla věnována samostatná výstava i publikace a sbírka se stále rozrůstá o nové exponáty. Posledními přírůstky je soubor pohlednic převážně s dlouhou adresou, tedy vydaných před rokem 1905, zahrnující několik exemplářů z bývalého soudního okresu Touškov, který je dosud ve sbírce za-

stoupen minimálně. Výstavní pozornost byla věnována poštám, školství, společenským plesům, byla uspořádána série národopisných výstav připomínajících lidové celoroční zvyky a obyčeje.

Na konci první dekády 21. století byla v muzeu instalována nová stálá expozice rozdělená na tři celky: Kultura a vzdělanost, Život na venkově, Život ve městech. Je provedena pomocí scén, například staré kovárny, hospody, stodoly, návsi, školy apod. V roce 2016 k ní přibyla expozice Baroka a jeho svět a v roce 2021 stálá výstava o historii obnovy Mariánské Týnice.

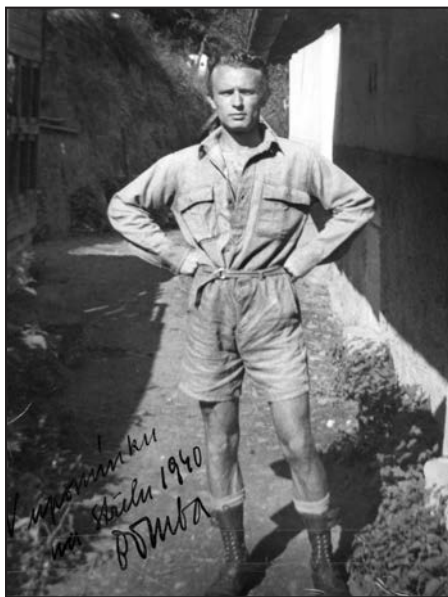
Sběr nových předmětů je od počátku 21. století výrazně orientován na doklady a připomínky života v regionu ve 20. století a doklady jedinečných i všedních událostí doby současné. Mezi významné akvizice posledního desetiletí patří socha sv. Anny Samotřetí. Patřila k původnímu vybavení kostela v Plané, odkud byla v 90. letech 20. století zcizena a ocitla se v Rakousku. Muzeum ji poměrně složitým jednáním vykoupilo a navrátilo do regionu. Ve stejné době muzeum získalo oponu divadelního spolku Havlíček v Řemeslíně. Objevila se část mincovního nálezu z Rybnice učiněného v roce 1934. Do sbírky byl zařazen soubor Srpových map Království českého z počátku 20. století, byl získán zajímavý soubor turistických map od 70. let 20. století. V hledáčku muzea se dnes stále častěji ocitají i věci z poloviny 20. století (kalendáře, nádobí, tiskoviny), kterými se vracíme do doby, kdy muzeum vznikalo.

■ Jan Hosnedl

Bohumil Konečný přezdívaný Bimba (1918–1990) je výjimečný a znovu objevovaný malíř a ilustrátor druhé poloviny 20. století. Je mistrem dynamických dobrodružných ilustrací a kreseb krásných žen. Je známý jako ilustrátor knih Jaroslava Foglara a Otakara Batličky, je ale i autorem řady reklamních plakátů. Jeho kariéru velmi negativně poznamenala aféra s komiksovou hrdinkou Amazonou – Octobrianou, kterou obdivoval i David Bowie. Od konce 30. let až do konce života jezdil do kraje severního Plzeňska na Piplův mlýn na řece Střele. Ve 40. letech zde nakreslil slavnou ilustraci Rychlých šípů ve Stínadlech – obálku časopisu Vpřed. V těchto místech vznikla na podzim roku 2021 naučná stezka, která vás provede jeho životem i zajímavými místy v tomto kraji.

První tabuli naučné stezky najdete na krásném tábořišti Kobylka nedaleko Liblína. Dozvíte se na ní informace o Bimbově dětství, studiu na reálce v Plzni, odkud odešel do Prahy na Akademii výtvarných umění. Zde začal přispívat do tehdejších prvorepublikových časopisů jako Hvězda, Rozruch, začal také spolupracovat s Jaroslavem Foglarem a Otakarem Batličkou v legendárním časopise Mladý hlasatel.

Stezka pokračuje na Liblín, kam za války Konečný jezdil do penzionu Lego. Maloval krásné slečny do časopisů Humoristické listy nebo na plakáty reklam firmy Bata. Po ukončení „zlínského“ angažmá v roce



*Bohumil Konečný–Bimba u Střely  
v roce 1940.*

1942 strávil konec války střídavě na Liblíně a blízkém Piplově mlýně. Za stravu a ubytování v penzionu Lego „platil“ Bimba majitelům – manželům Legovým – svými obrazy.

Třetí zastavení stezky je na soutoku Berounky a Střely pod skalním ostrohem Karvánka. Odsud je nádherný výhled na kaňon Berounky, vznikla zde řada obrazů s tímto tématem. Na tabuli jsou zde také informace o ilustrování foglarovek a knih Otakara Batličky či informace o tom, proč Bimba neilustroval Rychlé šípky.

Poslední zastavení je u Piplova mlýna na řece Střele, asi dva kilometry proti proudu Berounky. Sem jezdil od 30. let dvacátého století. Nejdříve na kole se svými spolužáky zde byli



*Informační tabule „Krajem Bohumila Konečného“ (foto Jan Hosnedl).*

trampovat, později na místo přivedl také své rodiče. V roce 1940 zde potkal i svou budoucí ženu Evu (tehdy 16-ti letou), která tady byla se svými rodiči na prázdninách.

Na mlýn do „vily“ jezdil Bimba se svojí ženou (vzali se v roce 1944), později také se svojí dcerou Evou, vnučaty. V pozdním věku zde a v okolí maloval obrazy s wester-novou tematikou nebo krajiny. Velmi miloval blízkou Karvánku. Na Piplův mlýn do „vily“ se Bimba vracel až

do své smrti (v Kožlanech 14. ledna 1990).

Provoz naučné stezky byl zahájen v rámci akce „Krajem Bohumila Konečného“. V pátek 1. října 2021 byla na rodném domě malíře ve Skrětově ulici 47 v Plzni odhalena pamětní deska, v sobotu 2. října pak na Kobylce u Liblína naučná stezka. Slavnostního zahájení se zúčastnilo přes 200 lidí. Výjimečně byla otevřena i Bimbova vila, na Kobylce pak pokračoval kulturní program – kon-



*Pohled k soutoku Střely do Berounky (foto Jan Hosnedl).*





*Dům u Střely, kde Bimba opakovaně rád pobýval (foto Jan Hosnedl).*

cert Démy a Démophobie (a premiéra jeho nové písničky o Bimbovi), poté projekce filmu Ladislava Moulise BIMBA – příběh zapomenutého malíře.

Autory pamětní desky jsou vnučka malíře Bohumila Konečného Alice Danielovská a grafik Filip Konečný. Vznik podpořilo cca 25 soukromých dárců (=děkujeme!). Cedule naučné stezky připravil Jan Hosnedl, vyrobila a instalovala je společnost Ramap. Vznik naučné stezky zafinancoval Plzeňský kraj a podpořil jej náměstek hejtmanky Josef Bernard (= rovněž děkujeme!). Velké poděkování patří také panu mlynáři Bohuslavu Piplovi, paní starostce Liblína Ester Lipertové, panu Miloslavu Plačkovi a paní majitelce kempu Kobylka Jiřině Skleničkové!

Informace o Bimbovi Konečném, a také naučné stezce, najdete na: [www.bimba.cz](http://www.bimba.cz)

#### TIPY NA VÝLETY A ZAJÍMAVOSTI V OKOLÍ:

\*V oblasti soutoku Střely a Berounky je evidovaný výskyt několika vzácných živočichů. K nejvýznamnějším patří výskyt užovky podplamaté (*Natrix tessellata*), běžně se vyskytuje i užovka obojková (*Natrix natrix*). Ze savců je nejvýznamnější výskyt nepůvodního norka amerického (*Lutrea vision*), méně početně vydry říční (*Lutra lutra*) a bobra evropského (*Castor fiber*).

Zdroj: wikipedia.cz

\*Zřícenina hradu Libštejn a vyhlídka Havlova skála

Hrad Libštejn byl založen před rokem 1361 Oldřichem Tistou z Hedčan. Od konce 14. století patřil Kolovratům. Roku 1430 oblehli hrad husité. Hrad rychle chátral, již roku 1590 se uvádí jako pustý. Jeho funkce jako střediska panství převzal Liblín. Přístup k němu je po červené značce z Liblína.

■ Irena Bukačová

V letošním roce, bohatém na různá výročí, rezonuje téma války a lidských osudů, i vzhledem k situaci, která se poprvé po druhé světové válce nečekaně opět vrátila do Evropy, neobvykle silně. Tato nová bolestná zkušenost současné generace otevírá pochopení řady historických témat, v nichž nacházíme paralely k současnému dění. Jedním ze stále živých příběhů ve společenské paměti je boj za svobodu v době druhé světové války, který vyvrcholil tragickými událostmi spojenými s atentátem na říšského protektora Reinharda Heydricha, následnou heydrichiádou, popravami a terorem civilního obyvatelstva.

Vyvrždění Lidic v roce 1942, jehož 80. výročí jsme si připomněli dne 10. června, se stalo mementem, které našlo výraz v pomníku dětským obětem války od kralovické rodačky, sochařky a medailérky Marie Uchytílové (1924–1989). Ve své umělecké tvorbě při práci na pomníku vycházela z hlubokého lidského prožitku událostí druhé světové války a silného humanistického citění. „*Památník dětských obětí války může stát kdekoliv na světě, právě tak jako může stát v Lidicích. Tvořím jej s myšlenkou, že ten bezbranný, opuštěný, v úzkosti semknutý houf dětí bude stát na travnaté lidické pláni, aby se na tomto národu posvátném místě, kde zločin fašismu se výkřikem nikdy nedoznělým, stal neumlčitelným hlasem miliónů mrtvých dětí a všech živých dětí*



Marie Uchytílová při práci.

*světa proti barbarství války, nedůstojné civilizovaného lidstva. Počet dětských obětí druhé světové války budou dokumentovat kamenné desky umístěné před Památníkem. Na těchto deskách bude vytesán počet dětských obětí a název země. Tak tu budou miliony dětských obětí války zastoupeny v tomto jediném památníku, umístěném uprostřed Evropy.“* Tato slova napsala sochařka v roce 1980, kdy se již rýsovala její přesná vize největšího pomníku dětem na světě.

Marie Uchytílová se narodila roku 1924 v rodině berního úředníka Václava Uchytily, jenž bydlel v domě čp. 349 v Dělnické ulici. Když se rodina přestěhovala do Plzně, věnovala se výtvarné činnosti a jako sedmnáctiletá dívka vyhledala plzeňského sochaře Otakara Waltra (1890–1963), který se později stal jejím prvním

učitelem. V roce 1945 se zapsala ke studiu na Akademii výtvarných umění v Praze a stala se úspěšnou žákyní velkého českého medailéra Otakara Španiela (1881–1955). Po svém absolutoriu v roce 1950 vykročila na dráhu sochařky a medailérky. Od roku 1952 působila osmnáct let jako profesorka na Střední výtvarné škole v Praze na Hollarově náměstí, kde vyučovala sochařství a figurální kresbu. Vedle toho se věnovala vlastní tvorbě v širokém spektru od volné plastiky, medaili až po návrhy pomníků.

Zkušenost války patřila k prožitkům generace Marie Uchytilové. Koncentračním táborem prošel jak její profesor Otakar Španiel, tak arcibiskup Beran, na jehož portrétu pracovala v roce 1947. S atentátem na Heydricha a osudy obětí heydrichiády jsou spojeny především Lidice, jejichž příběh znamenal trvalou orientaci sochařčina díla na existenciální rozměr osudů obětí války. Lidický pomník se svojí koncepcí vymyká tradičnímu pomníkovému schématu obvyklému pro memoriální kulturu. Není to pomník hrdinů ani významných osobností, bojovníků nebo umělců. Jeho horizontalita, rozprostraněnost a mnohočetnost postav jsou zcela jedinečné. Z hlediska koncepce je soubor 82 soch, představujících zavražděné děti z Lidic, řadou individuálních, téměř portrétních plastik, sjednocených výrazem úzkosti, obav a strachem.

Pomník je vždy na prvním místě symbolem a liší se od jiných soch a sousoší tím, že je jako takový veřejností chápán (a uctíván) z důvodů převážně mimoestetických. Na-



*Model sochy Lidické matky.*

cházi významové těžiště osudového místa, jak tomu bylo i ve zničených Lidicích. Kolem tohoto pomníku vzniklo posvátné území, jakési *campo santo*, spojené s atmosférou dějinného příběhu. Stává se v opakujících se výročích každoročně 10. června jakýmsi novodobým poutním místem, kolem něhož se odehrávají vzpomínkové rituály a ceremoniály, ne nepodobné někdejšímu církevnímu slavnostem.

Lidický pomník, dnes již obecně akceptovaný, byl zpočátku pronásledován velkou oficiální nepřiznání. Přestože vznikl bez objednávky, z osobní iniciativy sochařky, měl brzy velkou neoficiální společenskou podporu. Můžeme dnes konstatovat, že nebyť roku 1989, pomník Marie



*Modely soch dětí.*

Uchytlové by v Lidicích zřejmě nestál. Živý provoz pomníku lidických dětí jako místa uctívání však svědčí o tom, že zde zakotvil jako viditelný znak, stvrzující historický příběh, k němuž se jeho prostřednictvím hlásíme. Je výrazem souznění místního i obecného zájmu uchovat tragický příběh Lidic jako stále přítomné memento.

Marie Uchytlová byla při zpracování svého největšího díla - návrhu lidického památníku (1969–1989) přesvědčena, že výtvarné umění je nástrojem k protestu proti válce. Tato angažovanost nebyla u sochařky v žádném případě podmíněna dobovou ideologií, ale volbou válečného příběhu jako významného tématu výtvarného díla. Závažnost uchopení námětu, hodného antické tragédie, promítajícího se na osudech lidí,

dodává dílu Marie Uchytlové nadčasovou hodnotu.

Téma lidické tragédie se kromě pomníku objevuje také v samostatné monumentální plastice s názvem *Lidická matka*. Působivá socha matky s otisky dvou dětí, jejichž nepřítomnost je současně naznačena negativním otiskem v jejím těle, je výrazem toho, že pro matku smrt jejích dětí nemůže být nikdy akceptovatelná. Lidský rozměr znovu-prožívání tragických událostí doprovází jejich fixování v kolektivní paměti pomocí výtvarného díla, umístěného do veřejného prostoru, kde tvoří každodenní připomínku příběhu a nedovolí, aby byl zapomenut.

Z roku 1982 pochází i emociálně působivá socha Marie Uchytlové zvaná *Mobilizace*, představovaná děvčátkem sedícím na patníku a držícím panenku, která jako by dnes rezonovala ve fotografiích ukrajinských dětí s hračkami na útěku před válkou. Motiv ohrožené matky s dětmi, kterou svírá úzkost o jejich osud, dramatický moment útěku, zoufalství a nekonečnou starost a bolest vyjadřuje celá řada ženských figur Marie Uchytlové. K nim patří dílo zvané *Válka*, představované ženou s kojencem na levé ruce, v pravé vedoucí druhé dítě, replikované několikrát. Do těchto historických souvislostí patří i nevelká sochařská skica *Uprchlíci*. Soubor medailí s lidickou tematikou je ohlasem sochařčina životního úsilí, věnovaného pomníku dětským obětem z Lidic. Medaile s vyobrazením pomníku dětí, jejich jmény či reliéfem dětského zástupu odkazují nejen k lidickému

příběhu, ale jsou též citací vlastního sochařského díla. Tak je tomu také u medaile lidické matky, která je miniaturou nadživotní plastiky, zobrazující tragický úděl lidických žen, které přišly o své děti. Velké uznání získala Marie Uchytlová za návrh medaile ke 40. výročí lidické tragédie věnované Památce devadesáti čtyř zavražděných lidických dětí, již vydala Česká numismatická společnost v roce 1982. Na aversu se rýsují reliéfy dětských hlav, opis je lemován ostnatým drátem, na reversu jsou uvedena jména dětí kurzivou. K lidickým dětem se vracela Marie Uchytlová v několika dalších medailích, které opakovaly výtvarné prvky Památníku.

Než však mohl stát Památník dětským obětím války na holé, opuštěné pláni po zničené vesnici Lidice, prošla sochařka Marie Uchytlová dlouhou tvůrčí cestu. Monumentálnímu dílu věnovala dvacet let svého života. Po dokončení poslední postavy z modelu památníku náhle v listopadu roku 1989 zemřela. Nedočkala se realizace své vize, již věnovala všechny své tvůrčí síly a v jejímž stínu zůstala i její další sochařská a medailérská tvorba. Bronzový pomník byl dokončen postupně, podle finančních možností a společenské podpory, již se mu dostalo od dárců i příznivců z celého světa. Jeho sádrový model byl po desetiletí umístěn v Muzeu a galerii severního Plzeňska v Mariánské Týnici, kam sochařčinu pozůstalost věnovala její rodina. Dnes je tento model vystaven v expozici v Památníku druhé světové války v Hrabyni u Ostravy (Slezské zem-



*Korunová mince, návrh z roku 1956, byla v platnosti mezi roky 1957–1993.*

ské muzeum Opava), kam byl dlouhodobě zapůjčen.

V Mariánské Týnici tvoří dílo Marie Uchytlové významnou část sbírek výtvarného umění 20. století. Zvláště bohatá je kolekce pamětních medailí a portrétů kulturních osobností. Nejvíce bylo však rozšířeno její drobné mincovní dílo, a to korunová mince, která byla v oběhu více než třicet let a již užívaly denně generace, aniž znaly, že autorka návrhu pochází z Kralovic. Všechny složky bohatého uměleckého odkazu Marie Uchytlové jsou veřejností vnímány jako skutečné umělecké hodnoty, které prověřil čas. Toto aktuální zamyšlení nad uměním s tematikou válečných tragédií, je pouze dílčím ohlednutím za tvorbou skromné a citlivé sochařky a medailérky, jež si svým čestným životem a poctivou prací postavila v lidských srdcích „pomník kovu trvalejší.“

## TRŽBA KAOLINU A KERAMICKÁ VÝROBA V HORNÍ BŘÍZE PO ROCE 1989

■ Ladislav Čása

Dne 30. října roku 1882 na hornobřízskou obcí pronajatém pozemku, ležícím nedaleko dnešního nádraží, se do země zahryzla ostrá želižka prajzáků námezdních kopáčů báňského odborníka Johanna Fitze z Rokycan. Vyrazila první chodbu nově otevřeného kaolinového ložiska. Zanedlouho, v letech 1885–1886, postavil tento velkopřumyslník vedle tohoto kaolinového odkluzu Továrnu na výrobu hliněného, kaolinového a šamotového zboží v Horní Bříze (pozdější flísku a šamotku). V keramických pecích začala výroba žáruvzdorných cihel, keramických obkládů a dlažeb, kachlů, glazovaných střešních tašek, kanalizační kamenniny, užitné keramiky, dokonce i žáruvzdorných zahradních trpaslíků.

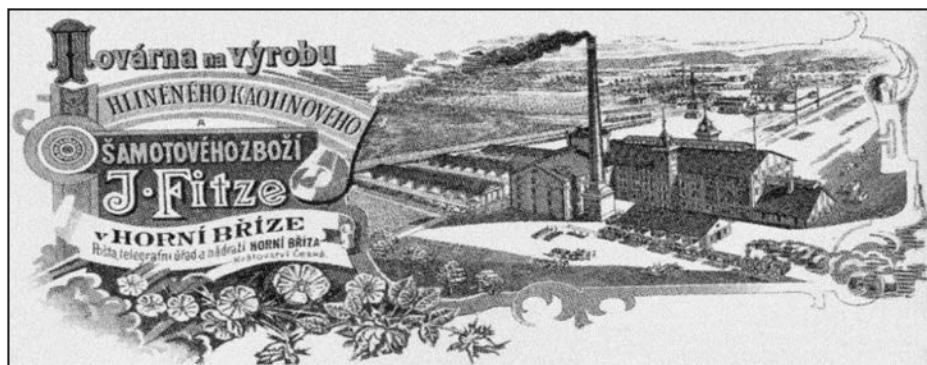
Od těchto historických událostí, které položily základy zdejší těžby kaolinu a keramické výroby, a které se následně propojily s životy tisíců jejich pracovníků, uplyne v tomto roce

140 let. Převážnou část této historie podrobně popsali Rudolf Míšek a Božena Royová v knize „Jak šla léta Horní Břízou 1882–1972“. Následný text nabízí ohlédnutí za relativně nedávnou historií - s obdobím po roce 1989.

### Transformace Západočeských keramických závodů, n. p. na LASSELSBERGER, s. r. o. 1989–2020

V roce 1989 došlo k oddělení „Západočeských keramických závodů, n. p.“ od koncernového uskupení „Československé keramické závody“ s generálním ředitelstvím v Praze. „ZKZ, n. p.“ se 1. července 1989 transformovalo na státní podnik a v následujícím roce byl zrušen mezičlánek výrobních hospodářských jednotek. Podnik tím získal větší samostatnost v rozhodování o vlastním hospodaření.

V letech 1990–1991 v důsledku spo-



*Reklama původní továrny Johanna Fitze v Horní Bříze.*

lečenských změn a zavedení tržního hospodářství vstoupil státní podnik ZKZ do privatizačního procesu. Dne 18. března 1992 schválila vláda ČR privatizační projekt předložený státním podnikem ZKZ a 1. května 1992 byla do obchodního rejstříku zapsána nově vzniklá akciová společnost „Západočeské kaolinové a keramické závody“. Statutárním orgánem se stalo čtyřčlenné představenstvo, které jmenoval zakladatel společnosti Fond národního majetku jako jediný akcionář.

Základní jmění společnosti ZKKZ ve výši 998.923.000 Kč bylo rozděleno na akcie s jmenovitou hodnotou 1.000 Kč. 60 % akcií bylo určeno pro kuponovou privatizaci, 30 % k pozdějšímu prodeji prostřednictvím banky, 7 % na zaměstnanecké akcie a 3 % na restituci.

Organizační struktura společnosti zůstala zachována s novými názvy jednotlivých závodů (závody 31–37: Žárovýroba Horní Bříza, Obkládačky Horní Bříza, Servis HOB, Kamenina Třemošná, Kaolin Kaznějov, Stavební keramika, Keramika Podbořany).

Společnost ZKKZ rozšiřovala své aktivity a prováděla řadu dalších změn. Od společnosti „Československá keramika, a.s.“ byla získána majoritní majetková účast v řadě obchodních zastoupení v zahraničí (Německo, Rakousko, Belgie a Itálie), čímž společnost získala větší vliv na obchodní cesty svých výrobků.

V roce 1993 proběhla první vlna kuponové privatizace. Z nabídnutých 559.354 akcií bylo prodáno 550.597 kusů akcií v kurzu 1 akcie za 100 bodů. Držitelé investičních kuponů



*Kaolinové doly v Horní Bříze na dobové fotografii (archiv ZČM).*

získali 63.965 akcií (6,09 %) a investiční fondy 486.632 akcií (46,31 %). Rozhodující část podnikového říditelství byla transformována na závod EKOTES, jehož samostatně hospodařící střediska s vlastními účty u vnitropodnikové banky zajišťovala ekonomické, obchodní a technické služby.

Na valné hromadě akcionářů dne 14. září 1993 bylo zvoleno nové představenstvo a dozorčí rada. Zvýšil se prodej obkládaček, malířských nátěrů, kanalizační kameniny, keramických jílu a písků. Společnost dosáhla téměř dvoumiliardového obrátu.

Druhá vlna kuponové privatizace se v České republice konala v roce 1994 (6 kol od března do prosince). Ten rok byly v Horní Bříze založeny dceřiné společnosti „LAFARGE - HOB Žáromonolity, a.s.“, s cílem prodeje nepálených žáromateriálů, a „HOB CerTec, s.r.o.“, jako společný podnik s německým partnerem, na výrobu keramických válečků pro válečkové pece. Klesající poptávka a ztrátovost výroby vedla



*Logo HOB znamenalo Horní Bříza, „O“ byl pravděpodobně pozůstatek vžitého názvu Ober Břiz (a nikoliv „Obkládačky Horní Bříza“).*

k rozhodnutí zastavit výrobu žáruvzdorných výrobků v Horní Bříze. Tedy 31. května 1995 skončila stoletá výroba v tzv. šamotce.

V závodě OBKLÁDAČKY byla v říjnu 1995 uvedena do provozu nová linka na výrobu obkládaček větších formátů, byla zavedena výroba transparentních mramorů s hloubkovým efektem a „bílého střepu“, rozšířena nabídka nových dekorů, bordur a listel. Na kaolin v Horní Bříze byl dokončen homogenizační sklad kaolinu a linka na úpravu kameniva využívající odpadních oblázků a kameň pro výstavbu dálnic.

V roce 1997 došlo ke změně názvu podniku „Západočeské kaolinové závody“ na „Keramika Horní Bříza a. s.“ v roce 1997. V roce 1999 jednotlivé investiční fondy, které vlastnily podíly ve společnosti „Keramika Horní Bříza“, prodaly své podíly rakouské firmě „Lasselsberger holding International“ podnikající v oblasti stavebnictví.

Společnost LASSELSBERGER působí v České republice od roku 1998, kdy získala majoritní podíl v „Chlumčanských keramických závodech, a. s.“ a jejich prostřednictvím i v akciové společnosti „Calofrig Borovany“. Dalším členem nově vznikající skupiny se o rok později stala akciová společnost „Keramika Horní Bříza“ a následně „Kemat Skalná, s.r.o.“ Dynamický rozvoj společnosti pokračoval akvizicí společnosti „Cemix Čebín, s.r.o.“ a v roce 2002 byl završen získáním akciové společnosti „RAKO“. „Lasselsberger holding International“ se stává v roce 2002 jediným akcionářem. Dne 23. 6. 2003 vznikl „LASSELSBERGER, a.s.“. Provozy zabývající se těžbou a úpravou surovin se staly součástí divize Minerals. V roce 2004 byl proces přeměny dokončen. V roce 2005 pokračovalo slučování společnosti a do její divize Minerals byly začleněny těžební závody „KERKO Košice, a.s.“. Na konci roku 2007 došlo k rozdělení společnosti LASSELSBERGER do nově samostatně působících subjektů podnikajících v oblasti výroby keramických obkládacích materiálů („LASSELSBERGER, a.s.“), v oblasti těžby a úpravy surovin („LB MINERALS, a.s.“), ve výrobě suchých maltových a omítkových směsí a pastovitých omítek („LB Cemix, a.s.“) a „LB IMMO, a.s.“ (kombinované pomocné činnosti). Od tohoto data tak působí vedle sebe čtyři obchodní společnosti, jejichž jediným akcionářem byl „Lasselsberger GmbH“, Pöchlarn, Rakousko.

Skupina „Lasselsberger group“ se



stala největším výrobcem a dodavatelem keramických obkladů, silikátových surovin a suchých maltových směsí na českém trhu a zároveň patří mezi 10 největších evropských producentů keramických obkladových materiálů. Významným krokem k tomuto postavení na trhu bylo její nové organizační rozčlenění na tři divize: Keramika, Stavební hmoty a Suroviny.

Divizi Keramika tvoří tři nejvýznamnější výrobci keramických obkladů v ČR - akciové společnosti „Chlumčanské keramické závody, Keramika Horní Bříza a RAKO“. V té době pod značkami „Bohemia Gres, Keramika HOB a RAKO“ vyprodukuje ročně více než 32 miliónů metrů čtverečních keramických obkladů a řadí se tak k největším evropským výrobcům. Kompletní sortiment obkladů a dlažeb pro interiéry a exteriéry, vyráběný na nejmodernějších technologiích, uspokojuje zákazníky nejen v tuzemsku, ale 60% exportované produkce i zákazníci ve čtyřiceti zemích světa.

Divizi Stavební hmoty představuje výroba a prodej stavebních hmot ve společnostech „Calofrig Borovany, a.s.“ a „LB Cemix Čebín, s.r.o.“ Hlavními produkty divize, vyráběnými pod značkami „Calofrig a Cemix“, jsou suché omítkové a maltové

směsi a stavební chemie. Široký sortiment výrobků - od zdicích malt, přes šlechtěné a tepelně izolační omítky, přes lepicí a spárovací tmely, až po sanační a zateplovací systémy, zajišťuje divizi s roční produkcí 400 000 tun vedoucí postavení na tuzemském trhu. Část výroby je exportována do sousedních zemí.

Divize Suroviny se zabývá těžbou a úpravou surovin. Jedná se především o výrobu kaolinu v a.s. „Keramika Horní Bříza“ a těžbu a úpravu živců ve společnostech „Chlumčanské keramické závody“ a „Calofrig Borovany“. Uvedené společnosti a „Kemat Skalná, s.r.o.“ se významně podílejí rovněž na těžbě jílu a různých druhů štěrku a písků. Celkovou roční produkcí 2,5 milionu tun písků, 430 tisíc tun kaolinů, 320 tisíc tun jílu a 200 tun živců představuje divize Suroviny největšího dodavatele silikátových surovin pro český průmysl.

V současnosti v RAKO pracuje 1500 lidí v pěti výrobních závodech: Chlumčany, Rakovník, Horní Bříza (125 zaměstnanců), Podbořany a Borovany. Sídlo společnosti Lasselsberger je v Plzni, Adélova ul. čp. 1.

---

#### Prameny a literatura:

Čížmár, Z., RAKO historie od založení 1883 do současnosti, 2013.

<https://www.lb-minerals.cz/o-spolecnosti/historie>

Kronika obce Horní Bříza, roční zápisy 1990 – 1995.

Mašek, J., Kaolin na severním Plzeňsku. Starý most s.r.o., 2012.

Míšek, R., Royová, B., Západočeské keramické závody, s. p. 1989.

Západočeské kaolinové a keramické závody, a.s. 1992, nepublikovaný strojopis.

## OBSAH

Úvodem .....	3
Předplatné a otevírací hodiny v knihovně .....	3
Události obrazem .....	4
Rezortní cena Artis Bohemiae Amicis Ireně Bukačové .....	5
/ <i>Pavel Beneš</i>	
Jmenovací dekret řediteli .....	6
/ <i>red.</i>	
Obrazová kniha o Kralovicku .....	6
/ <i>Radovan Lovčí</i>	
Severní Plzeňsko v odborné literatuře .....	7
/ <i>Pavel Kodera</i>	
Historie není jen muzeum .....	9
/ <i>Irena Bukačová</i>	
Nová expozice v Křimicích .....	10
/ <i>Jiří Fák</i>	
70 let muzea v Mariánské Týnici .....	11
/ <i>Jiří Fák</i>	
Naučná stezka Bohumila Konečného .....	15
/ <i>Jan Hosnedl</i>	
Stále živé memento .....	18
/ <i>Irena Bukačová</i>	
Těžba kaolinu a keramická výroba v Horní Bříže po roce 1989 .....	22
/ <i>Ladislav Čása</i>	

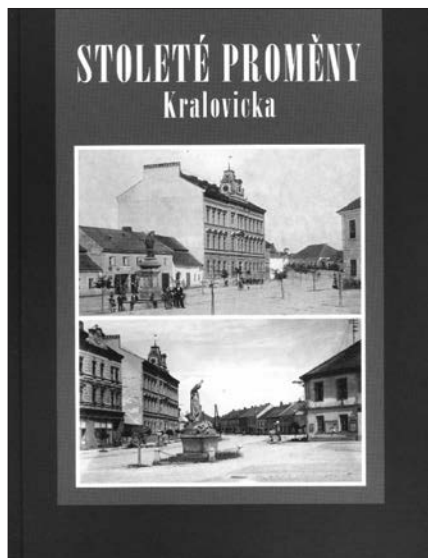
---

### ADRESA REDAKCE

Muzeum a galerie severního Plzeňska v Mariánské Týnici, p.o.,  
Mariánský Týnec čp. 1, 331 41 pošta Kralovice,  
telefon: 373 396 410, 373 397 393  
e-mail: info@marianskatynice.cz  
www.marianskatynice.cz  
www.facebook.com/marianskatynice

*Ilustrace na obálce: Manětín, trh na náměstí, 30. léta 20. století (archiv MT).*

# Publikace k prodeji



## **STOLETÉ PROMĚNY KRALOVICKA**

Texty: Irena Bukačová, Jiří Fák  
Časosběrný pohled nepreferuje žádný ideologický či ekologický pohled na minulost. Interpretuje jedinečné situace lokalit, vypovídá o stoletém vývoji regionu Kralovicka.

**Cena 230 Kč**

## **PAMĚŤ KRAJINY I–VIII**

Soupis drobných památek severního Plzeňska.

Texty Irena Bukačová, Jiří Fák

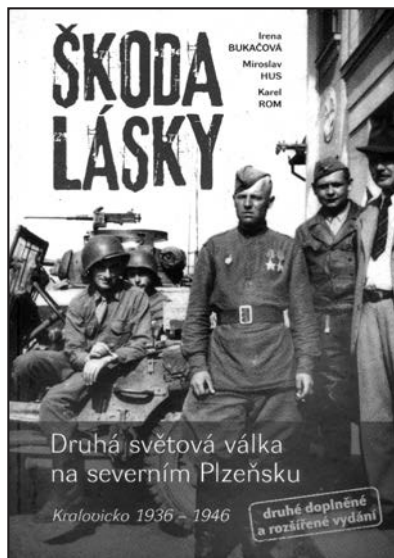
**Cena za každý díl: 250 Kč**

## **ŠKODA LÁSKY - Druhá světová válka na severním Plzeňsku**

Texty: Irena Bukačová, Miroslav Hus, Karel Rom

Druhé rozšířené vydání

**Cena 349 Kč**



## **ARCHITEKTURA JANA BLAŽEJE SANTINIHO AICHLA NA SEVERNÍM PLZEŇSKU**

Text: Irena Bukačová

Více než dvousetstránková publikace sestává z podrobného zpracování deseti architektonických památek.

**Cena 299 Kč**

## **BIGBEATOVÉ KAPELY NA SEVERNÍM PLZEŇSKU**

**1964–1994**

Autoři: Jana Dienstpierová, Jan Kvídera, Jiří Kríž, Zdeněk Raboch  
První souborné vydání historie bigbitové hudby.

**Cena 250 Kč**

Další nabídka knih na: [www.marianskatynice.cz/e-shop/](http://www.marianskatynice.cz/e-shop/)

## **VLASTIVĚDNÝ SBORNÍK**

*- čtvrtletník pro regionální dějiny severního Plzeňska -*

*Vydává M & G v Mariánské Týnici. Redaktor Václav Podestát.*

*Adresa redakce: Muzeum a galerie severního Plzeňska v Mariánské Týnici,  
331 41 Kralovice, tel.: 373 396 410, e-mail: info@marianskatynice.cz, IČO: 368 563.*

*Registrováno Ministerstvem kultury České republiky MK ČR E 12301.*

*Cena jednoho výtisku pro předplatitele 10 Kč, roční předplatné 40 Kč a poštovné.*

*Vychází 4x ročně. ISSN 1801-0032.*