

VLASTIVĚDNÝ SBORNÍK

čtvrtletník pro regionální dějiny severního Plzeňska

číslo 3 / 2022 / ročník XXXII



STÁLÉ EXPOZICE

- **Historie Mariánské Týnice a mariánský kult**
- **Baroko a jeho svět – Jan Blažej Santini-Aichel** - architektonické modely, bohatá ikonografie
- **Archeologie na severním Plzeňsku** - raně středověké obydlí, archeologické nálezy
- **Kultura a vzdělanost severního Plzeňska** - kaple jako liturgický prostor, galerie světců, školní třída, užité umění v prostředí společenských elit 19. století
- **Národopis severního Plzeňska a začátky průmyslové výroby** - lidové zvyky, náves s kaplí, selské obydlí, kovárna, slévárna litiny
- **Města, spolky a řemesla severního Plzeňska** - řemeslnické dílny a obchody, hostinec
- **Kostel Zvěstování Panně Marii** - stálá výstava restaurovaných obrazů Petra Brandla
- **Západní ambit** - fresková výzdoba F. J. Luxe a barokní zahrada
- **Východní ambit** - fresková výzdoba Jana Spěváčka - stálá výstava „Sto let obnovy Mariánské Týnice 1920–2020“

VÝSTAVY

- **Tajemství úrody**
7. 9. – 5. 11. 2022 / refektář

KONCERTY

- 16. 11. 2022, 19 hodin / refektář
Mladí pěvci: Michaela Zajmi / mezzosoprán, Tomáš Sup / tenor, Matěj Altman / bas, Alžběta Johánková / klavír

- 10. 12. 2022, 19 hodin / refektář
Alinde Quintet / dechové kvinteto

DALŠÍ AKCE

- **Arboretum u východního ambitu** - od července 2022 je zahrada se starými odrůdami ovocných stromů zpřístupněna zdarma v otevíracích hodinách muzea
- **Za poznáním baroka / podzim 2022** - přednášky v Státním okresním archivu v Plasích, vždy od 17 hodin
 - 10. října 2022
PhDr. Petra Oulíková, Ph.D.:
Církevní řády a jejich podíl na výzdobě Karlova mostu v Praze
 - 19. října 2022
doc. PhDr. Martin Franc, Ph.D.:
Dvanáct ústřic a tři želvy: Aristokratická strava v 1. polovině 18. století
 - 2. listopadu 2022
doc. Mgr. Pavel Panoch, Ph.D.:
Příběh Chrudimského Krista aneb zázračný obraz v pavučině barokní legendistiky
 - 14. listopadu 2022
Ing. Lenka Křesadlová, Ph.D.:
Baroko v zahradním umění I
- **Vlastivědná procházka** - Potvorov a jeho okolí
22. 10. 2022 od 14 hodin
 - **Den krajů** - po celý den vstupné 28,- Kč, 28. 10. 2022
 - **Podzimní oživlá prohlídka** - doprovodný program k výstavě **Tajemství úrody**
5. 11. 2022 od 14 hodin
 - **Advent v muzeu pro celou rodinu**
3. 12. 2022 od 14 hodin
Změna programu vyhrazena.

ÚVODEM

Podzim počasím nastoupil možná dříve, než jsme chtěli a nikoho jistě neteší kolísající denní teploty ani úvaha, jak budeme přes zimu doma topit. Tlak na šetření energií se projevuje už v našich peněženkách nebo alespoň zatím v rovině ekonomického uvažování. Jeden z příspěvků tohoto třetího čísla *Vlastivědného sborníku*, nazvaný *Hospodárnost ve jménu pokroku* od emeritní ředitelky muzea PhDr. Ireny Bukačové, s dnešní současností velmi souvisí.

Vždy se šetřilo, byť nám může připadat, že časy používání petrolejek k osvětlení a sbírání drobného dřeva v lese k otopu nelze srovnávat se současnou dobou, nabízející luxus přívodu energií do našich domovů, ovšem za cenu nemalých finančních výdajů a také za cenu závislosti.

Pokud jste zaznamenali v nedávných dnech v Mariánské Týnici vysoké rameno jeřábu nad kopulí kostela Zvěstování Panně Marii, podobně tak lešení na jeho západní straně, možná jste si právě kladli otázku,

o jakou jde zase rekonstrukci, když památka doslova září do kraje. Bylo ovšem nutné přistoupit k obnově vybledlé barevnosti fasády kostela, k ošetření kamenných prvků na jeho ochozu a také k opravě blesky poškozené hrotnice.

Co Vás, čtenáře, čeká na následujících stránkách tohoto čtvrtletníku? Jsou to recenze třech nových publikací vztahujících se k regionu severního Plzeňska, také text o zvěři a lesním hospodářství, příběh Zázračného obrazu Krista Salvátora z Chrudimi, rovněž o stoletém výročí Lidového domu v Kralovicích nebo příspěvek o historických okolnostech roku 1942 v Kralovickém obzoru. Výzkum rybníka Oboráku u Sechutic dokázal, že díky jeho obnově lze zkoumat i dávnou historii, což reflektuje odborný text o archeologickém výzkumu.

Vážení čtenáři, přejeme Vám příjemný podzimní čas a dobrou pohodu.
Vaše redakce

PŘEDPLATNÉ A OTEVÍRACÍ HODINY V KNIHOVNĚ

Rádi bychom čtenářům připomněli, že pokud ještě nezaplatili předplatné za *Vlastivědný sborník* pro rok 2022, aby tak neprodleně učinili. Při placení věnujte pozornost uvedení identifikačních údajů. Složenka byla vložena do prvního čísla VS. Pokud preferujete úhradu bankovním převodem: č. ú.: 000 323 4371 / 0100, konstantní symbol 0379, variabilní symbol (viz číslo čtenáře z adresního štítku). Cena za sborník je 10,- Kč za jedno číslo

plus poštovné 19,- Kč, za rok 2022 dohromady 116,- Kč. Pokud se chcete stát novým abonentem, kontaktujte nás.

Knihovna muzea je otevřena v pondělí a ve středu od 8 do 15 hodin. Můžete se předem telefonicky objednat na číslech: 373 396 410 nebo 373 397 991. Poskytujeme knihovnické a bibliografické služby veřejnosti, disponujeme fondem odborné a regionální literatury.

UDÁLOSTI OBRAZEM



1) Skladby Bacha, Palestriny i Zelenky zazněly v Mariánské Týnici 26. 7. 2022 v rámci koncertu *Jedinečná místa Barokního Plzeňska* pod taktovkou Jakuba Kydlíčka a Lukáše Vendla. 2) Výstava *Setkání členů Umělecké besedy* byla zahájena 28. 6. 2022. 3–4) Mariánskou pouť celebroid v kostele Zvěstování Panně Marii 4. 9. 2022 P. Milan Geiger. 5) Výstava *Tajemství úrody* byla zahájena 7. 9. 2022 na nádvoří muzea. 6) „Zlom vaz“, noční prohlídky v podání souboru Tyl z Čisté 30. 9. a 1. 10. 2022.

■ Pavel Kodera

Mnohaleté dokumentační úsilí památkářského kolektivu tvořeného Karlem Foudem, Tomášem Karlem a Stanislavem Plešmídem bylo zúročeno vydáním publikace s názvem *Roubený dům na Plzeňsku* (Plzeň: Národní památkový ústav, 2021, 160 s.). Výsledky výzkumu v této oblasti v posledních desetiletích byly významně zpřesněny možnostmi dendrochronologického datování dřevěných konstrukcí. A takto získaná přesná data o době kácení konstrukčního dřeva jsou mnohdy překvapující. Kniha ovšem není jen katalogem studovaných staveb. Jedná se o systematický výklad zaměřený na jednotlivé typologické konstrukce.

Kapitola o roubeném obytném domu na severním Plzeňsku tak přináší několik zajímavých příkladů z terénu. Roubenka ze Žebnice (čp. 34) náleží mezi nejstarší stavby tohoto typu ve sledované oblasti. Byla dendrochronologicky datována již do let 1757–1759. Na obytné stavení trojdílné



Polygonální stodola v Borku, čp. 4 (archiv MT).



Radějov, špýchar, v roce 1940 (archiv MT).

né dispozice komorového typu navazují komory a stodola, jejichž stěny jsou rovněž sroubené z pečlivě otesaných hraněných klád. Trojdílnou dispozici má rovněž usedlost čp. 2 v Trnové. Dřevo na tuto stavbu bylo káceno v letech 1788–1797, ve stavbě se však ojediněle dochovaly i starší prvky. Obytné stavení zde zůstalo zachováno v nebývalé autenticitě a řadí se tak k předním památkám regionu. Mimořádně cenný je rovněž selský dvůr čp. 18 v Radějově. Stromy použité pro obytné stavení přestaly růst v letech 1822–1823, stavební výstavbu usedlosti doplňuje roubená patrová sýpka s pavláčkou, vozová kolna s komorami a stodola. Dalšími stavbami z naší oblasti, kterým je v publikaci věnována bližší pozornost, je např. dvůr čp. 16 ve Stvolnech (z r. 1794) nebo usedlost čp. 1 v Popovicích (1793–1795). Obrazově s popiskami je však zachycena i řada dalších pozoruhodných objektů.

Kromě samotného obytného domu



ROUBENÝ DŮM NA PLZEŇSKU

NÁRODNÍ
PAMÁTKOVÝ
ÚSTAV

Titul publikace „Roubený dům na Plzeňsku.“

se nicméně v samostatných kapitolách dočteme rovněž o sýpkách (ze severního Plzeňska např. Dýšina, Jarov, Radějov), o chlévech a komorách (Studená, Lhota u Chříče), o stodolách (Jarov či unikátní polygonální stodola v Borku u Kozojed), drobných sakrálních stavbách (Rybnice, Borek) či o mlýnech (Buček). Cenné jsou pak i kapitoly zaměřené na jednotlivé stavební a konstrukční prvky jako jsou okna nebo dveře, přičemž pozornost je zacílena i na technologii konstrukce roubených staveb. Kromě severního Plzeňska jsou sledovány stavby především na Rokycansku a v okrese Plzeň-jih, zde s drobnými přesahy i dále k jihu.

Samostatný, závěrečný oddíl publikace je věnován katalogu černobílých fotografií pořízených přede-

vším v 70. a 80. letech 20. století výtečným fotografem působícím tehdy na plzeňském památkovém ústavu Janem Grycem (1943–2002). Tento soubor je cenný nejen pro svoji výtvarnou fotografickou hodnotu, ale především jako vynikající dokumentace jednotlivých objektů v jejich mnohdy ještě autentické podobě – před následnou demolicí či radikální přestavbou.

Publikace, která vznikla v rámci výzkumného programu Národního památkového ústavu, tak přináší kromě přehledného souhrnu problematiky roubených staveb na Plzeňsku, především celou řadu nových, někdy i překvapivých, zjištění z této oblasti historického stavitelství a péče o nemovitý památkový fond. ■

■ Radovan Lovčič

Na sklonku roku 2020 vydalo pražské nakladatelství Academia knihu s názvem *Synovcem prezidenta*. Dílo o 280 stranách, doplněné řadou fotografií, přeložila Anna Jaegerová a edičně jej připravili historici ze Společnosti Edvarda Beneše, doktoři Martin Nekola a Pavel Carbol. Jedná se o část rukopisu asi pětisetstránkových pamětí, které v americkém exilu sepsal synovec druhého čs. prezidenta Bohuš Beneš (11. 3. 1901 – 10. 3. 1977).

Ten byl jedním ze tří synů nejstaršího Edvardova bratra Václava (26. 9. 1865 – 27. 4. 1919), pedagoga, aktivisty učitelských spolků a tvůrce učebnic těsnopisu, narozeného v Kozłanech a veřejně činného především v Praze. Ke Kozłanům svým způsobem náleží také Bohuslav (Bohuš), který zde trávil svůj čas návštěvami nejen v dětství, na statcích u strýce Bedřicha Beneše (19. 2. 1875 – 26. 8. 1939) a tet Reginy Hoppové (30. 8. 1867 – 22. 2. 1954) a Barbory Vožehové (4. 12. 1872 – 28. 5. 1940), nýbrž zde blíže neurčenou dobu pobýval rovněž po skonu svého otce, kdy se mu střídavě věnovali někteří otcovi sourozenci. I Kozłany tak můžeme právem řadit k jeho domovům, byť ne dlouhodobým.

Bohuš v době první Čs. republiky působil v konzulární službě jako novinář i zpravodaj Společnosti národů. Byl blízkým spolupracovníkem svého strýce Edvarda (28. 5. 1884 až 3. 9. 1948), k jehož odchodu do exilu napomohl na podzim roku 1938 a za-



Titul publikace

jistil mu v Británii také bydlení. Po část války byl Edvardovým důvěrníkem i tajemníkem. Po komunistickém převratu žil střídavě v USA, Francii i Německu a působil jako pedagog několika univerzit, ale i úspěšný umělec-dřevorezbař. Je dále autorem několika knih, reportážních či prozaických.

Ve svých pamětech blíže upomíná především již řečeného strýce Edvarda, Masarykova prezidentského nástupce v čele Československé republiky, k jehož diplomatické i politické práci jevil nesmírný obdiv. Bohušovy postřehy jsou ovšem nezřídka ovlivněny právě obdivným vztahem k prezidentovi, ba i vděčností za to, že se jej ujal po skonu



Bohuš Beneš v roce 1940.

tatínka. Edvard tak v Bohušovi získal zarputilého obhájce, bohužel nikoli kritika, který by dostatečně vnímal též strýcovy případné chyby či nezmary. Na druhé straně to vzhledem k úzké vazbě obou osob zřejmě ani nebylo možné očekávat.

Různé postřehy se v knize týkají taktéž Bohušova strýce Vojty (1. 5. 1878–20. 11. 1951), jenž byl dlouholetým sociálně demokratickým poslancem, spisovatelem různých žánrů i účastníkem všech tří československých odbojů. Nepokládám je však za příliš zásadní. Vojtův život je i tak dostatečně čitelný skrze jeho veřejnou činnost, publikační a vzpomínkovou tvorbu či ohlasy dalších osob.

Naprosto klíčovou úlohu však Bohušovy paměti sehrávají v popisu života otce Václava, zmíněného již v textu výše. Právě jeho osudy byly doposud obestřeny řadou nevyjasněných otázek a poměrně skrovnými údaji, které o něm jeho blízcí posmrtně vypouštěli do světa. A tak to byl teprve Bohuš, kdo otevřeně popsal nešťastný otcův osobní život v období, kdy se ovdovělý Václav podruhé oženil. Soužití s novou chotí i její matkou se brzy ukázalo jako velmi problematické, provázené alkoholovou závislostí obou žen (para-

doxni je přitom fakt, že Benešové konzumovali alkohol jen velmi málo, nebo někteří z nich dokonce propagovali abstinenci či snižování alkoholové spotřeby – viz Vojta s Edvardem, kteří tématu věnovali veřejné přednášky a spisy). To Václavově rodině přinášelo postupný vnitřní rozvrat, ale i zhoršení finančních poměrů a trapné společenské skandály. Předčasná smrt Václava Beneše v nedožitých 54 letech i zdravotní problémy jí předcházející pravděpodobně souvisely nejenom s jeho dřívější tendencí se dlouhodobě přepracovávat (určitá míra workoholismu byla pro řadu členů Benešovy rodiny veskrze typická), ba i s následky věznění v době válečné, nýbrž také s Václavovým velmi špatným psychickým rozpoložením trvajícím po dlouhé roky.

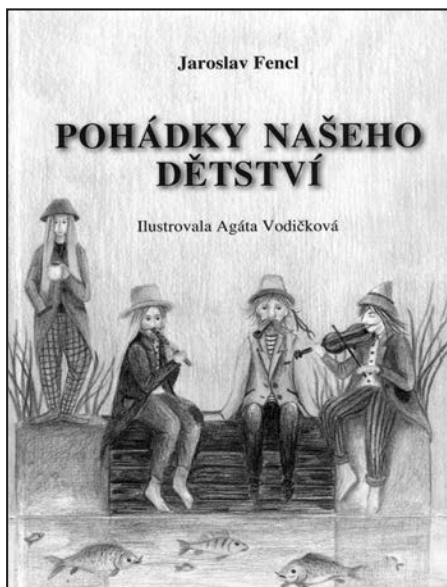
V závěru je třeba vyzdvihnout práci obou editorů, kteří jsou zároveň známými českými historiky a odbornými spisovateli, za záslužný publikační počin. Ten ve výsledku přispívá k prohloubení našeho poznání o rodině i díle druhého československého prezidenta. Litovat je ovšem třeba faktu, že nakladatel, jenž knihu vydal v tradičně velice vkusné knižní úpravě, nepublikoval dílo jako celek, i když tak učinil v případě jiných memoárů, které byly i po pragmatickém zmenšení písma v násobku mnohem objemnější (připomeňme např. bezmála 900-stránkové paměti etikoterapeuta a činovníka Čs. Červeného kříže, MUDr. Ctibora Bezděka, publikované roku 2011). Ale třeba se kompletního zveřejnění Bohušových pamětí dočkáme v budoucnu, např. při opakovaném vydání díla. ■

■ Karel Řeháček

V pátek 2. září 2022 se v kulturním domě v Žilově opět konal křest knihy. Po loňské obecní kronice ve verších (Verše domova), o níž jsme na stránkách tohoto sborníku informovali již dříve, se vydání dočkaly tentokrát pohádky. Jejich autorem byl znovu žilovský rodák PhDr. Jaroslav Fencl, CSc. (1926–2015). Jeho Pohádky našeho dětství jsou vzpomínkou na chvíle strávené v blízkosti babičky, na nejkrásnější životní etapu související s nadpřirozenem, s dobrem vítězícím nad zlem i s radostným očekáváním věcí budoucích. Jako každé dítě se i Fencl sice postupně dětským ideálům vzdaloval, snít o pohádkovém světě však nikdy nepřestal.

V publikaci, kterou doprovodila ilustracemi restaurátorka Státního okresního archivu Domažlice se sídlem v Horšovském Týně Agáta Vodičková, se nachází 24 pohádek v próze a 6 veršovanék. K vydání je opětovně připravil plzeňský archivář a historik Karel Řeháček, který je též autorem úvodního pojednání, a vlastního vydání se i tentokrát ochotně ujal Ladislav Řežáb z plzeňského nakladatelství Kletr.

Fenclovy pohádky jsou pohádkami opravdovými, kouzelnými, s nadpřirozenými bytostmi a dobro v nich nad zlem vždy zvítězí, jak už to ve správných pohádkách být má. Fencl jako pedagog v nich ale také vychovává, učí čtenáře slušnosti, dobrotě, ochotě, pomoci bližním. Někdy stačí výchova slovem, někdo k tomu po-



Titul knihy žilovských pohádek.

třebuje navíc i ten kouzelný proutek. Pohádky Jaroslava Fencle učí rovněž pomáhat slabším a spojovat se proti zlu, které má někdy velkou sílu. Porazit ho není pro žádného z nás lehké, ale když se dá dohromady více hlav a více rukou, je to mnohem snadnější. Ani pak však třeba zlo nezmizí úplně, čas od času někde vykoukne a přichystá nám nemilé překvapení. A proto je dobré držet pohromadě a dávat pozor, ale rozhodně se ho nebát a neutíkat před ním! Fenclovy pohádky jsou však především milé, laskavé a plné překvapení a ani to zlo v nich není tak úplně strašidelné, protože ani v životě není skoro žádná tma tak docela černočerná.

Jaroslav Fencel pochází z venkova, svoji rodnou obec má rád, miluje přírodu v okolí Žilova a Stýskal a dobře ji zná. I to je z jeho pohádek poznat. Jistě zaujmou především žilovské a stýskalské obyvatele, troufám si říci všech věkových skupin. Domnívám se však, že poetika Fenclových pohádek má ambice ještě větší a že

by právě vydaná publikace mohla oslovit i čtenáře, kteří nikdy v Žilově ani ve Stýskalech nebyli. Popřejme tedy právě vydanému pohádkovému souboru dobrou cestu za čtenáři a těm hlavně příjemné zážitky na cestě do světa spravedlivého, do světa takového, jaký by měl být, do říše pohádek. ■

LESNÍ HOSPODÁŘSTVÍ ODBORNÝM POHLEDEM

■ David Laštovka

Internetem koluje již dva roky video řidiče, který nedaleko Líštan na Plzeňsku náhodně natočil obrovské stádo jelena siky přecházející přes silnici. Na Facebooku nasbíralo více než milion zhlédnutí a své názory připojilo několik stovek diskutérů. Ty romantičtější dojíká krása stáda, ostatní jsou za jedno: „Tady pomůže jedině střelení.“ Přemnožená zvěř se v okolí Líštan pohybuje už od 80. let minulého století. Podle starosty obce Václava Humla se zde zhruba před deseti až dvanácti lety pohybovalo stádo daleko větší, až tisícíhlavé. (citace: https://www.idnes.cz/plzen/zpravy/jelen-sika-stado-video-skody-pole-lesy-listany-plzensko-myslivec-strilet.A200122_093540_plzen-zpra vy_vb)

První lokalitou v západních Čechách, kde byl jelen sika roku 1897 vysazen, byla obora Lipí u obce Manětín (Lesní majetek hraběte Lažanského). Obora měla výměru asi 2 300 hektarů. Zvěři se velice dobře dařilo a za 10 let, kolem roku 1908, bylo již v oboře kolem 80 kusů sik (Doležal, 1960). Chov jelena siky (Cervus nippon), nebyl v té době řízen a zvěř

postupem času začala škodit na zemědělských plodinách a lesních kulturách. Proto vydal v listopadu 1952 KNV (=krajský národní výbor) na žádost Okresního národního výboru v Plasích povolení k likvidaci siky ve státní honitbě Lipí. Sika již nežil jen za oborním plotem a ze strany myslivecké veřejnosti nebyl zájem o systematickou početní regulaci (bonitační komise NKV v Plzni dne 10. 1. 1956 a zápis „o přerušení likvidace siky“ (Vavruněk, Wolf, 1977).

Škody zvěří, které jsou způsobeny ohryzem a loupáním, patří k ekonomicky nejzávažnějším škodám, které lesní zvěř způsobuje. V lokalitě Plasy, Rabštejn nad Střelou, Manětín na severním Plzeňsku, kde byl výzkum prováděn, patří k vůbec největším ekonomickým škodám, jaké „vysoká“ provádí. Z druhů jelení zvěře je to právě jelen sika, muflon, daněk skvrnitý a jelen evropský, kdo provádí ohryz a loupání na lesních dřevinách.

Pro vyčíslení ekonomických škod, které plynou ze snížení kvality lesního porostu způsobených mecha-

nickým poškozením se používají kombinované výpočty a díky nim dovedeme lépe ekonomické škody způsobené zvěří eliminovat. Například při výsadbě nových stromků v lesích bychom měli mít více jedinců na dané ploše. To samo o sobě implikuje myšlenku, jak docílit tohoto efektu. Při výsadbě je potřeba sázet více jedinců, než jsou minimální počty dané vyhláškou. Ta stanovuje, že u borového hospodářství, které se nachází na lokalitě Rabštejn nad Střelou, se má sázet 8 000 sazenic ideálně na jeden hektar plochy, ovšem při daných opatřeních je potřeba 10–12 tisíc sazenic na jeden hektar (tím docílíme i větší kvality výsledných dřevin). Prokazatelně tak šetříme finance na vylepšování, které je z hlediska vyhlášky povinné při ztrátách okolo 10 % a více. U sazenice jsou nyní náklady kolem 15,- Kč za sazenici, ale pokud sázíme poloodrostek nebo odrostek jsou náklady již 50,-Kč a více za kus, (data vychází ze současných tržních cen). Vysadíme-li více jedinců na hektar, je předpoklad, že se jich více dožije mýtního věku, které vytežíme a také zpeněžíme.

Tento logický konstrukt má ovšem vadu v tom, že pokud necháme více jedinců na ploše a do jisté míry bude-

me ignorovat modely výchovy lesních dřevin, necháme porost „přeštíhlet“, tzn. budeme mít více biomasy, pak riskujeme a otevíráme porost abiotickým činitelům – sněhu, větru. Rozhodnutí proto vyžaduje dostatečné zkušenosti hospodáře.

Modelové výpočty a dosavadní praxe vedou k závěru, že pokud bude porost opravdu silně poškozený, je lepší jej už po 80 letech vymýtít a vysadit nový. Když totiž budeme realizovat mýtní těžbu po 80 letech, je riziko, že se nevyhneme značným škodám, neboť poškozený porost je náchylnější ke zničení abiotickými činiteli – větrem, těžkým mokřým sněhem. Zkrácením doby obmýti (v místech, kde se zdržuje zvěř po většinu roku, můžeme vlivem častější mýtní těžby pěstovat mladší porost a ekonomicky tak hýbat s výší škod zvěře, neboť u mladšího porostu je vždy ekonomická škoda menší než u staršího).

Tyto logicky platné závěry, které jsou dnes vnímány jako ověřené, ovšem neřeší jádro problému zvěří způsobených škod. Velký problém stále hledíme v redukci početních stavů zvěře a jejího odlovu. Zda jsme se dnes rozhodovali správně ukáží až budoucí odborníci i historici. ■

HOSPODÁRNOST VE JMÉNU POKROKU

■ Irena Bukačová

Hospodárnost patřila k dobrým, dnes často ve jménu pokroku a pohodlí zapomenutým ctnostem. Umožnila však generacím prožít s rezervami i doby klimaticky náročné. Zima či sucho nebylo považováno

za vinu člověka, patřilo k přírodním jevům a situacím, s nimiž lidé počítali a museli se jim přizpůsobit. Opakovaly se, nezávisle na lidské činnosti. Ještě před sto lety se ve většině lokalit okresu nesvítilo elektrinou,

nejezdila veřejná doprava, v městech nebylo centrální vytápění ani fitness centra a vyhřívané bazény, ani hýřivé noční osvětlení prázdných ulic. V každé domácnosti byly petrolejky, svíčky, ba dokonce i louče, malé olejové lampičky a závěsné lucerňy. Tyto četné přístroje a nářadí dlouho považované za přežitá jsou dnes součástí muzejních sbírek a není vyloučeno, že se k úspěšným prototypům civilizace může vrátit. Dávaly teplé žlutavé světlo těm, kteří museli pracovat za tmy. Většina lidí v tuto dobu spala a pracovní doba byla podřízena ročnímu období. V létě, kdy byl den delší, měli například zedníci pracovní dobu od sv. Jiřího do sv. Havla od úsvitu do tmy, v zimě měli kratší čas na práci a také měli menší denní plat. S tím se počítalo po staletí.

V domácnostech, kde elektrina slouží sotva necelých sto let, se neužívalo elektrických pomocníků, mlýnky, hnětače a všelijaké pomůcky hospodyněk ještě nenahradily přístroje, kterou jsou na elektrině závislé. Jsou dnes většinou odloženy do muzea jako mlýnek na mák, ořechy či strouhanku, lisy na ovoce a další důmyslné a půvabné přístroje, které se dají stále používat. Jejich občasná služba není staromileckým chalupářským retro rituálem, patří k malé oslavě hospodárnosti i vzpomínek. Jak voněla ručně umletá káva, už toto byla slavnost vzácnosti jiná, než stisknutí knoflíku v kávovaru či konvici.

Námítka, že se ušetří čas, jak z reklam hlásajících osvobození žen od náročné domácí práce, ta vždy nepatří. Jen vedla k většímu spěchu

a ušetřený čas pohltila nějaká agitace ve prospěch společnosti. Víím, že v domácnosti spotřeba elektriny nevzrostla užíváním mixéru, aby ohrozila společnost, ale plíživá modernizace odnaučila například prodavačky počítat, protože zboží jen dají na pult, cenu ukáže displej. Nebyly lepší staré účty inkoustovou tužkou psané jistou rukou, kde nebylo nesrozumitelné DPH a řada dalších zbytečných údajů? Když vypnou proud, nelze prodávat ani chleba, zastaví se přirozený běh času? Ten plyne dál, jen ten náš se zadrhne. Nejsme pány, ale nevolníky modernizace. vzdali jsme se dovedností, které můžeme závidět těm, kteří nepodlehli pokušení, že zmačknutím knoflíku ovládnou svět, kterému přestávají rozumět, a možná to ani nepotřebují, jen když bude fungovat. I přes četné nepříznivé okolnosti jako byly nemoci, války, sucho, bylo v rodinách hodně dětí.

Ve velkých stavbách jako byly zámky či kláštery se topilo jen v některých místnostech, lidé byli zvyklí na chlad. Ve venkovských staveních bývaly chlévy a stáje vedle obytných místností pod jednou střechou, což se dochovalo zvláště na Šumavě, kde ležel dlouho sníh a dech zvířat zahříval i lidská obydlí. V zámcích se topilo do kachlových kamen, zpravidla vytápěných z chodby a obdobně tomu bylo i v některých prostorách kláštera. Luxus vytápěných cel a společných prostor pronikal do klášterů velmi zvolna....

Svítilo se v malých krbech ve stěnách, navazujících na komíny. Podle jejich skromného počtu lze usoudit na množství vytápěných prostor.

V Mariánské Týnici se topilo dřevem do kachlových kamen z chodby, kde byla kovaná dvířka, jimiž byl přístup do topeniště. V místnostech stála tehdy patrová vysoká kamna na nožkách. Celkem zde bylo umístěno sedm velkých etážových kamen a čtyři kamna přízední. Tomu odpovídalo pět komínů na probošství. V přízemí byla troje velká kamna a dvoje přízední. Velká vytápěná místnost byla vždy spojena se sousední, kde se netopilo. Kachlová kamna stála v bývalé sakristii (stará průvodcovna) v přízemí v rohu. V západním nároží probošství byla chlebová pec v místě nynější dílny, v rohové místnosti, dnes pracovna archeologie, byla také kamna a v tomto křídle ještě v kanceláři historiků kamna poloviční. V přízemí byla velká kamna ještě v dnešní knihovně, někdy označované jako zimní refektář, poloviční kamna byla v kanceláři baroka, a velká kachlová kamna v nárožní východní místnosti, dnešní ředitelně. Celkem bylo v přízemí pět kamen. V patře byla kamna v oratoři, odkud podle tradice mohli nemocní mniši sledovat bohoslužbu. V západním křídle kamna nebyla.

Dvoje kachlová, reliéfně zdobená kamna byla v refektáři, dále k východu byly opět dvě vytápěné místnosti – rohová a prostřední a na rozdíl od druhé strany také prostora upravená počátkem 19. století na kuchyni s mohutným krbem, přistavěným ke komínu.

V patře bylo tedy devět kachlových kamen. Velká komínová tělesa procházela celou stavbou jako mohutné zděné konstrukce. Dnes slouží převážně jako větrací šachty.

Kostel byl osvětlován svícemi, které pocházely z darů poutníků a hořelo zde věčné světlo. Kostel v Týnici byl díky velkým oknům a kamenné prosklené lucerně velmi jasným prostorem, na rozdíl od kostelů gotických či románských. Světlo mělo též význam liturgický.

Během 19. století se dostala do některých far kamna litinová, vytápěná zevnitř místnosti, které vyráběla plaská železárna. Taková najdeme ještě na faře v Manětíně. Tam byla též vytápěna kachlovými kamny tzv. panská oratoř, tedy prostora mezi chodbou a kostelem sv. Jana Křtitele. Věřím, že naše čtenáře zamyšlení nad starými časy zahřeje. ■

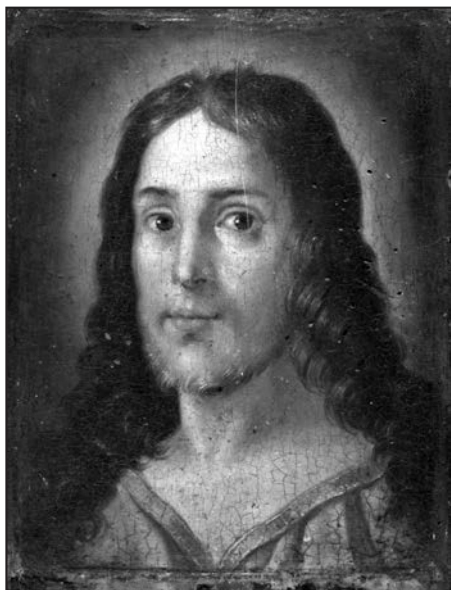
ZÁZRAČNÝ OBRAZ KRISTA SALVÁTORA Z CHRUDIMI

■ Pavel Beneš

Sbírkový fond Muzea a galerie severního Plzeňska v Mariánské Týnici byl na sklonku roku 2021 obohacen o akvizici nadregionálního významu v podobě barokního obrazu Ježíše Krista z Chrudimi. Dílo výrazně doplňuje kontext poutních uměleckých předmětů doby baroka a rozšiřuje

tak možnost upozornit na důležitý doklad barokní zbožnosti.

Tradiční pojetí obrazu jako pravého zpodobnění zázračné předlohy (vera effigies) bylo po namalování kopie uskutečněno formou dotýkání. Reprodukce po přímém fyzickém kontaktu se zázračným originálem pře-



Obraz Ježíše Krista z Chrudimi.

vzala jeho kultovní autenticitu.

Deskový obraz je barokní kopií vyobrazení Ježíše Krista, označovaného jako Chrudimský Salvátor či Spasitel z Chrudimi, datovaného do období kolem roku 1600 od neznámého malíře. Obraz sv. Salvátora z kostela Nanebevzetí Panny Marie v Chrudimi se v dobách raně novověkých morových epidemií v letech 1679–1680 a 1713–1715 zařadil mezi významná protimorová paládia barokních Čech a Moravy.

Původ obrazu je však opředen legendami a pohnutou historií. Přibližme si v krátkosti historii originálního obrazu i barokní kopie. Barokní salvátorská legendistika uvádí různé výklady původu obrazu Salvátora z Chrudimi, nejčastěji je uváděn následný příběh. V období třicetileté války švédští vojáci údajně portrét uloupili z rudolfinských sbírek na

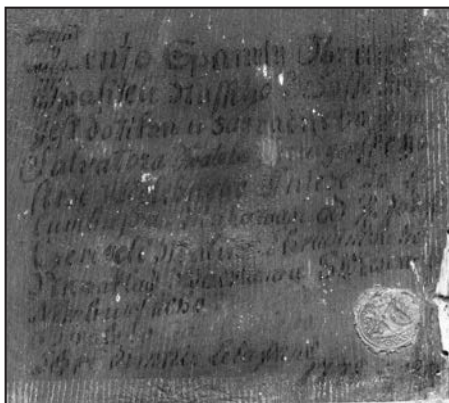
Pražském hradě. Posléze jej prodali, a tak se obraz dostal do Chrudimi k měšťanu Janu Pfeiferovi, který jej získal někdy kolem roku 1636. Když však Chrudim v roce 1648 obsadili Švédové, posloužil jim Pfeiferův dům jako příbytek a zde také došlo ke zneuctění obrazu. Vojáci obraz používali jako podložku pro hru v kostky a porézali jej. Portrét však začal krváčet na Kristově pravém spánku. Obraz před úplným zničením zachránila svojí duchapřítomností Pfeiferova služebná Dorota Skákalíková, která však byla při záchraně od vojáku zraněna. Prvním vroucným ctitelem obrazu se stal právě Jan Pfeifer.

V roce 1674 obraz získal chrudimský děkan Samuel Hataš, který jej umístil na jeden z bočních oltářů chrudimského děkanského chrámu Nanebevzetí Panny Marie. Dne 9. srpna 1676 děkan obraz vysvětil a umístil na hlavní oltář mariánského chrámu. Děkan Hataš se tak zasadil o zavedení salvátorského kultu v Chrudimi, který napomohl překlenutí konfesních sporů. Jak uvádí Pavel Panoch ve své práci o Chrudimském Salvátorovi, Chrudim byla před Bílou horou tradičním utrakvistickým městem, ovšem kult sv. Salvátora byl v předbělohorském období pěstován jak utrakvisty, tak jezuity i evangelíky. Legenda i samotný osud obrazu, včetně vysmívání, potupení, poničení a konečné triumfální oslavení vyzdvihnutím na hlavní oltář, vedlo ke zřetelné aluzi na Kristovy pašije. V roce 1680 se ve městě konalo procesí proti moru, při němž byl obraz označen za zázračný, zajišťující věřícím ochranu. Věhlas zázračného protimorového léku, jenž

portrét Salvátora z Chrudimi během epidemie v roce 1680 získal, byl nadále umocňován zprávami o proměnách vzhledu obrazu. Intenzivnější přízně se obrazu dostalo při další morové ráně v roce 1715, kdy se k němu se slibem pokání obrátili i věřící z pohromou sužovaného Žatce.

Zázračnou moc obraz dokazoval přímluvcům z Čech i Moravy. Nejstarší literární zpracování sepsal Václav Baltazar Petržilka pod názvem „Nebeský lékař“ roku 1718 (a poté 1735), uvedl v něm historii obrazu a modlitby, které věřící Salvátoru věnovali. Dokladem významné úcty byla slavnost stoletého výročí zázračného ronění krve obrazem Salvátora z Chrudimi v roce 1748. Osmidenní slavnost, trvající od 11. srpna až do 18. srpna přivedla četná procesí, která vyslechla kázání královéhradeckého biskupa Jana Josefa hraběte Vratislava z Mitrovic a vystoupení dalších kazatelů s homiliemi oslavujícími „století“.

Význam kultu Salvátora z Chrudimi napomáhalo šířit také množství malířských replik, které se liší výrazem tváře a řešením oděvu. Deskový obraz, datovaný do roku 1778, je dílem Josefa Ceregettiho (1722–1799), chrudimského malíře a literáta. Ceregetti pocházel z rodu štukatérů, patřících k početné skupině vlašských řemeslníků a umělců, putujících za prací do střední Evropy. Josef byl vnukem Santina Ceregettiho, který vyzdobil kaple na Svaté Hoře u Příbrami, jeho otec se pak přestěhoval do Chrudimi. Josef Ceregetti je autorem kroniky města Chrudimi, *Historia chrudimská*, s doprovodnými perokresbami dle



Text na zadní straně obrazu s pečeti.

doložených vzorů. Ceregettiho doménou se však stala malba, konkrétně malba historická a portrétní. Ceregetti vytvářel oltářní plátna a křížové cesty do kostelů a klášterů v okolních i vzdálenějších lokalitách. Druhou část Ceregettiho díla pak představovaly portréty, což využívali objednatelé z řad církevních i světských. Portrétoval údajně opata strahovského kláštera Mariana Hermana, knížete Ferdinanda Josefa Lobkovicze, hraběnkou Auerspergovou či císařovnu Marii Terezií (za jejího pobytu na zámku v Pardubicích).

Josef Ceregetti byl zároveň autorem celé řady devočních kopií obrazu Salvátora z Chrudimi. Kvůli obtížné finanční situaci si v závěru života přivydělával prodejem těchto obrazů. Jeden z nich zakoupil předek Mgr. Renaty Krausové, židovský konvertita do římskokatolické církve, a stal se tak rodovým majetkem Krausových. Na přání paní Krausové portrét po její smrti věnoval muzeu její manžel historik ThDr. Jaroslav Hrdlička.

Obraz (devoční kopie) Salvátora z Chrudimi (inv. č. 24 906), frontální poprsí Krista provedené technikou olejomalby na desce z měkkého dřeva s rozměry 24,5 a 18 cm, je na rubu doplněn krátkým textem (v transkripci: Tento spanilý obrázek / Spasitele Našeho Ježíše Krista / jest dotýkán u sakrálního oltáře / Salvátora svatého Chrudimského / skrze velebného kněze Jo[hanna nebo Josefa] z Košumberka, malovaný od P[ana] Josefa Ceregettiho / malíře chrudimského / na náklad Waczlawa

/ (nečitelné) / Nimburského / (nečitelné) / Chrudimie Léta Páně / 1778) a pečetní autentikou.

Obraz náležící do sbírky v Mariánské Týnici se tak zařadil mezi známá vyobrazení Salvátora z Chrudimi umístěná na oltářích v kostelech v Chocni, Mnichovicích, Pohledu, Rtyni v Podkrkonoší (se signaturou Josefa Ceregettiho), Uhříněvsi, Horních Heřmanicích a v muzeích v Litomyšli, Poličce, či Vyškově a v některých soukromých sbírkách. ■

Literatura a zdroje:

Tomáš MALÝ, Radka MILTOVÁ: Svět „historií“ v osvícenské době – umělecký odkaz Josefa Ceregettiho, In: Umění LIII, č. 4, 2005.

Tomáš MALÝ, Radka MILTOVÁ: Známy – neznámý Josef Ceregetti, In: Chrudimské vlastivědné listy, roč. 13, č. 2, 2004.

Pavel PANOCH: Chrudimský Kristus a zázračné souřadnice jeho barokní legendy, In: Theatrum historiae 5, Pardubice 2009.

Václav Baltazar PETRŽILKA: Nebeský Lékař Krystus Gežjss, w Zázračném a Milosti plném Obraze swém w Kosteale Farnjm Na Nebewzetzj Neyswětégssj Rodičky Božj Marye Panny W Králowský Wěnným a Krag-ským Městě Chrudjmi se stkwěgjcý a rozličné Milosti žádagjcým sebe wdělugjcý... [online], Hradec Králové 1735 [cit. 24. 6. 2022]. Dostupné z: https://books.google.cz/booksid=L9tjAAAACAAJ&printsec=frontcover&q=inauthor:%22V%C3%A1clav+Baltazar+Petr%C5%BE%C3%ADlka%22&hl=cs&sa=X&redir_esc=y#v=onepage&q&f=false

Antonín PODLAHA: Kázání při osmidenní jubilejní slavnosti ke cti obrazu sv. Salvátora v Chrudimi r. 1748, In: Časopis Musea království českého 84, 1910.

Jan ROYT: Obraz a kult 17. a 18. století v Čechách, Praha.

VÝROČÍ LIDOVÉHO DOMU V KRALOVICÍCH

■ Irena Bukačová

Sto let Lidového domu v Kralovicích je významným jubileem nejživější architektury ve městě, dalo by se říci stánku múz, zábavy, vzdělání i politiky. Po kostele byl dlouho jediným prostorem pro setkávání většího

množství lidí. Šťastně zvolené místo na nároží mělo a má význam pro společenský život města, pro setkávání představitelů obce, politiků, návštěv, osobností české kultury, pro divadelní vystoupení. K společenskému zá-



*Kralovice, Lidový dům v nynější ulici Na Palcátech č. p. 352
před stavební úpravou v roce 1954 (foto archiv muzea).*

zemí patřila restaurace či hospoda a pivnice, přestože ve 20. letech 20. století bylo v Kralovicích 11 hospod. Generace obyvatel Kralovic a okolí strávily v Lidovém domě veselé chvíle tanečních, koncertů a zábavy.

Vznikl v době, kdy spolkové organizace hledaly zázemí pro svoji všestrannou činnost, jíž propagovaly i svůj politický postoj. Po Lidovém domě byla postavena v Kralovicích v roce 1929 Sokolovna, která mu konkurovala zvláště v oblasti tělovýchovy. Obě centra byla zázemím pro tehdy nejsilnější městské politické strany - sociální demokracii a stranu domkářů a rolníků. Název Lidový dům měl naznačit vstřícnost a otevřenost nejširším sociálním vrstvám. Lidový dům jako moderní budova byl luxusním společenským prostorem, který si svoji kvalitu a atraktivitu uchoval po celé století. Rozšiřoval se o další prostory a o letní kino. Dům

se stal východiskem specifického okraje města, kde vyrostly tzv. Četnické kasárny, budova Okresní nemocenské pojišťovny a podél Lidového domu vznikla Klofáčova/Dělnická ulice s byty pro městské úřednictvo.

Až do 70. let 20. století bylo toto urbanistické jádro, na něž navázaly činžovní domy, vilky, školka a škola stranou od historického centra. Absence urbanistického plánu města za 1. republiky vedla k tomu, že vznikaly ostrůvky moderní architektury (kasárna, okresní spořitelna, sokolovna), které konkurovaly historické zástavbě. Lidový dům jako nárožní jednopatrová budova na rohu Habrmanovy (dnes Na Palcátech) a Klofáčovy (dnes Dělnické) ulice, byl postaven Dělnickou tělovýchovnou jednotou a místní organizací československé sociálně demokratické strany roku 1922. Návrh stavby je dílem stavitele Otto Gšwinda, kralovického



Současná podoba Lidového domu (foto Václav Podestát).

rodáka, stavbu realizoval místní stavitel Jan Matějka. Na jaře roku 1922 se začaly svépomocí kopat základy, 23. června se konala slavnost položení základního kamene k Lidovému domu. Kámen ze žulového lovu u Oleska nese letopočet 1922 a je patrný na vnější straně nároží. Do něho byla vložena dělostřelecká nábojnice, která sloužila původně jako kasička na vybírání peněz, dále pamětní spis o 1. světové válce, známky, mince. Slavnostní otevření se konalo ve dnech 16. a 17. 12. 1922.

Historická reflexe názvu místa Na Palcátech byla určena archeologickými vykopávkami, které sem situovaly centrum husitského ležení v 15. století. Tato souvislost nepochybně vedla i k volbě umístění popisované stavby. Lidový dům patřil k tzv. sociálně demokratické architektuře, která zahrnovala stranická sídla, družstva spotřební či výrobní a podniky, jako byly tiskárny. Společné ale byly všem stranickým sídlům jejich funkce. Byla to nejen administrativní zázemí nebo hospo-

dářské prostory, byla to také centra společenského života. Snad každý lidový či dělnický dům měl restaurace a sály pro umělecké i zábavní produkce. A s postupem času přibýly tělocvičny, kina, knihovny a knihkupectví.

Se sociálně demokratickou stranou byly spojeny i další stavby – hospodářská konsumní družstva, odborové domy, hospodářské podniky, prodejny, činžovní domy jednotlivých sociálně demokratických družstev, ať už výrobních, spotřebních nebo stavebních. Sociální demokraté ovlivnili tvář českých zemí též mnoha veřejnými stavbami, jako byly instituce sociální pojišťovny. K příkladům sociálně demokratického urbanismu veřejných staveb patřily bytové komplexy, parky, řešení celých čtvrtí. Mnohde se lidové domy staly předchůdci kulturních domů, k jejichž budování docházelo po roce 1948, kdy se stal i kralovický Lidový dům sídlem Závodního klubu ROH. ■

■ Bohdan Zilynskyj

Před nedávnem, v loňském třetím čísle, jsme psali o obnovení týdeníku Kralovický obzor v roce 1921. Tento časopis pak čekalo dvacet let rozvoje, který je zřetelný z hlediska obsahové i technické stránky: stačí trpělivě projít jednotlivé jeho ročníky. Druhá světová válka však těžce postihla a dovedla k zániku i tento časopis, který zůstal po dlouhou dobu jediným periodikem tehdejšího kralovického okresu. V tomto článku mi jde hlavně o upozornění na strukturu a obsah posledního ročníku Kralovického obzoru a o zamyšlení nad otázkou, jaké svědectví o tehdejší době nám dnes nabízí.

Situace všech lidí spojených s vydáváním českého periodického tisku byla za německé okupace velmi složitá a postupně se zhoršovala v souvislosti s rostoucím útlakem a terorem okupační moci. Německý cenzurní dohled spojený s pochopitelnou autocenzurou autorů i redaktora vykonaly své a projevovaly se stále výrazněji i na obsahu Kralovického obzoru.

Kralovický obzor měl za sebou uprostřed druhé světové války více než třicet let existence, přerušených téměř šestiletou přestávkou doby mezi srpnem 1915 a únorem 1921. Za protektorátu se stal tak jako jiné noviny a časopisy orgánem Národního souručenství, které po zániku československé samostatnosti nahradilo dočasně zaniklé politické strany. Národní souručenství vyvíjelo v rámci možností činnost i v kralovickém ok-

rese a nepochybně s ním byly zprvu spjaty určité naděje. Ty však v průběhu protektorátu postupně vyvynuly.

Tiskařem, vydavatelem i zodpovědným redaktorem zůstával až do konce existence listů syn zakladatele listu – Ferdinand Šrekr mladší. Úvodní číslo posledního ročníku vyšlo hned v druhý den roku 1942, tedy krátce po německé porážce u Moskvy, o které se samozřejmě nemohlo otevřeně mluvit ani psát. O válečných i protektorátních reáliích se však čtenář dovídal téměř neustále. Přesto list přinášel i zpravodajství jiného druhu. Na čtyřech či šesti stranách nabízel sedmnáct rubrik (ne všechny však byly zastoupeny v každém čísle). Kromě toho byla zastoupena nezbytná inzerce a určité množství osobních či rodinných oznámení.

První stránky byly vyhrazeny materiálům týkajícím se událostí ve světě, zejména na válečných frontách. Následovaly materiály o událostech či opatřeních spjatých s životem protektorátu. Čteme tedy titulky jako „Český příspěvek k nové Evropě“, „Jaký byl politický, hospodářský a kulturní vliv Říše na národ český?“, „Čím přispěje občanstvo na sběr zimních potřeb pro německé vojáky na východní frontě“ nebo „Oslava třetího výročí zřízení protektorátu v Kralovicích“, ale otištěna byla také zpráva o činnosti Národního souručenství za rok 1941 v kralovickém okrese. Povinné pro všechny ústřed-

ni i regionální listy byly zprávy o narozeninách Adolfa Hitlera i Emila Háchy. Kralovický obzor se nemohl vyhnout ani informování o smrti Reinharda Heydricha.

Pokud jde o události na východní frontě, vyšel např. článek „Význam bolševické porážky v donecké oblasti“, ale i text nazvaný „Průmyslové středisko Stalingrad.“ I v posledním čísle najdeme článek o tehdy vyžadované zimní pomoci pro německou armádu nebo fotografii Sevastopolu, který byl tehdy ovládán nacistickými vojsky. Autorem (možná ne zcela dobrovolným) některých článků kolaborantského vyznění byl Josef Salák, okresní referent ministerstva lidové osvěty.

Výmluvnost uvedených textů měly zvýšit černobílé fotografie či dokonce převzaté kreslené vtipy. Ty měly diskreditovat představitele protiněmecké koalice i reprezentanty československého odboje, např. prezidenta Beneše či ministra zahraničí Jana Masaryka. Poměrně málo místa proto zbylo na snímky z Kralovicka, byť byly tehdy občas vyhlášovány regionální fotografické soutěže – je otázkou, zda se aspoň některé z těchto prací někde dochovaly.

Poněkud jiné vyznění měly fejetony otiskované na první stránce dole pod titulkem Besídka. Jejich autoři se snažili informovat o některých historických a národopisných realitách z oblasti Kralovicka. Z autorů takových textů mohou být jmenováni budoucí muzejní pracovník Josef Vorel, Václav Široký, František Petřík nebo významný plzeňský historik Fridolín Macháček, některé byly otištěny bez uvedení jména autora,

např. připomínka vysloužilých plaských učitelů Josefa Havlíka a Josefa Soukupa. Za kuriozitu lze naopak označit otištění fejetonu „Význam Nilu pro Egypt.“

Podstatnou část listu zaujímaly rubriky jiného typu označené jako Místní zprávy, Co nás zajímá, Něco pro ženy, Z divadelní činnosti, Zprávy Národního souručenství, Hospodářská hlídka, Zprávy chovatelů drobného zvířectva, Myslivecká hlídka, Hasičstvo, Literatura – kultura, Vesele do nového roku, Sport a hry, Biografie (kina byla tehdy v Kralovicích, Kožlanech, Plasích a Dolní Bělé), Z osvětové činnosti, Ze soudní síně a nechyběla ani rubrika Naše zahrady.

Rozsáhlejších, informačně cenných materiálů o Kralovicku však nebylo příliš mnoho (jeden z nich se týkal otázky regulování Kralovického potoka), občas byl připomenut některý z místních činitelů, např. okresní hejtman Jan Šacha. Převládaly kratší zprávy z okresního města i jednotlivých obcí, i zde však lze najít ledacos zajímavého, např. zprávu o trojnásobném předvedení Stroupežnického Našich furiantů v Kralovicích během tohoto tragického roku.

Pro tehdejší čtenáře mělo možná výraznější význam otiskování vlastnecky laděného zpravodajství z kulturní sféry. Bylo připomenuto 350. výročí narození J. A. Komenského (i s obrázkem), ale psalo se zde také o hudebním skladateli Bohuslavovi Černohorském, o Matěji Kopeckém, F. L. Čelakovském a Mikoláši Alšovi, pozornosti se dočkal i tehdy žijící grafik a malíř Max Švabinský.

Péči o rozšíření znalostí o novější dějiny Kralovic prokazuje nová publikace kroniky kralovického učitele Jana Brejchy zachycující dění v Kralovicích po roce 1764, ale především v první polovině 19. století. Jednalo se o přetisk staršího, tehdy za války už těžko dostupného vydání Jana Nepomuka Kabáta z roku 1886, otiskovaný v podobě určené k vystrihování.

Zjevnou vlastenecko-osvětovou tendenci měla také v jiných číslech otiskovaná příloha Dětská besídka s podtitulem Ukázky české literatury, čtení o rodném kraji. Vycházela nepravidelně od podzimu roku 1941 a byla rovněž v podobě určené k vystrihování. Vycházely zde mj. pohádky K. J. Erbena a Boženy Němcové, ale také regionální pověsti

zpracované Adolfem Wenigem a také ukázky z díla A. Jiráska, K. V. Raise a dalších autorů. Z místních autorů byl zastoupen Václav Tomeš, který pro přílohu napsal např. o hradě Krašově.

Zůstává zatím nezodpovězenou otázkou, proč se právě osmadvacátý ročník Kralovického obzoru, vydávaný v roce 1942, stal tím závěrečným – úplně poslední bylo číslo 41 z 9. října. Více snad napoví podrobnější archivní výzkum, už teď však lze říci, že velmi podobný osud stihl za protektorátu postupně naprostou většinu regionálních periodik. Pro Kralovicko je však charakteristické, že toto periodikum nebylo hned v roce 1945 ani bezprostředně po něm obnoveno ani nahrazeno žádným srovnatelným titulem. ■

ARCHEOLOGICKÝ VÝZKUM RYBNÍKA OBORÁK

■ Libor Petr, Daniel Stráník

Zaniklé vodní nádrže obsahují paleoekologický záznam umožňující detailně rekonstruovat environmentální historii lokality včetně lidských aktivit.

V minulosti byla většina rybníků relativně malých, ale zato ve velkém počtu a mnohem rovnoměrněji rozptýlených v krajině než dnes. Dnešní rybníky jsou jen malou částí dříve existujících umělých vodních nádrží. Rybníky jsou zmíněny již v Kosmově kronice, nejstarší archeologicky datovaná nádrž je z 12. století z Prahy. Hlavní rozmach budování rybníků lze zařadit do období vrcholného středověku a počátku novověku. Ryba byla důležitou součástí postní

stravy v průběhu církevního roku a import mořských slanečků narážel na ekonomické limity. Tyto aspekty vedly k rozvoji vrchnostenského podnikání a budování rybníků i celých rybníčních soustav umožňující dostatečnou produkci (nejen) postní stravy. V 18. a hlavně 19. století v důsledku rostoucí populace a zvýšené potřeby zemědělské produkce dochází naopak k masivnímu rušení rybníků a přeměně jejich dna na ornou půdu.

V roce 2021 proběhl archeologický výzkum vyvolaný akcí s názvem *Rekonstrukce Vodní nádrže Oborák*, po jehož hrázi vede silnice III/201. Oborák je rybolovný, průtočný rybník na



Budování nové výpustě.

Bučeckém potoce v katastrálním území Trojany u Mladotic, nedaleko Olšanské myslivny. Jeho plocha je 3,1 ha, rozměry cca 350×130 m. Rybník Oborák byl před rekonstrukcí značně zanesený, v hrázi se nacházely nátrže a požerák byl zrušený. Silniční mostek přes přeliv byl postaven v roce 1979. Před zahájením stavebních prací na hrázi došlo k vypuštění rybníka. Nelegálním detektorovým průzkumem byla nalezena munice. Pyrotechnik na místě zjistil, že se jednalo o ruční granát, letecké střelivo a signální náboj. Bohužel o těchto nálezech se muzejní archeolog dočetl až z místních novin, bližší okolnosti nálezu jsou mu proto neznámé.

Založení rybníka Oborák pravděpodobně souvisí se vznikem Sechutické obory, na jejímž okraji se nacházel. Obora byla vybudována již v 16. století pro chov daňků. Později zde byla chována také divoká prasata, srnčí i jelení zvěř. Zanikla v 90. letech 19. století v důsledku stavby vlakové trati mezi Mladoticemi a Kralovicemi. Obora se rozkládala na ploše přibližně 2,3 km² obklopující Olšanskou myslivnu. Obory na našem území začaly vznikat ve 13. sto-

letí. Jejich kompozice napodobovala přírodní krajinářský způsob úprav zámeckých zahrad, které na obory často navazovaly. Jejich vzhled určovala kromě dobového krajinářství i lovecká účelnost. Obory využívaly remízky, lesní útvary, palouky, křižovatky cest, rybníky, skalnatý nebo bažinatý terén, louky, zahrnovaly rovněž cesty lemované alejemi jírovců, dubů buků nebo i ovocných stromů. Masovou výstavbu obor v 17. století lze označit za dobovou módu. Kvůli lovecké účelnosti byly vytvořeny v oborách členěné průseky a průhledy, které umožňovaly výhledy nejen dovnitř obory, ale současně i výhledy do volné krajiny, čímž byl prostor obory opticky zvětšen.

Archeologický výzkum rybníka Oborák se soustředil na prostor hráze a jejího okolí. Při zběžném průzkumu bylo zřejmé, že se zde nachází množství dřevěných konstrukčních prvků hráze. Vybrané prvky byly později odvezeny a dendrologicky určeny.

Hráz je sypané konstrukce, na návodní straně byla zesílená kamennou plentou, která dosahovala až koruny hráze. Kamenná plenta byla tvořená štětem ze sbíraného kamene. Kamenný štět na návodní straně byl překrytý poměrně mocnou vrstvou červeného jílu, tato vrstva ve spodních partiích hráze dosahovala mocnosti přes 1 metr. Při patě hráze na návodní straně se nacházely dřevěné zašpicatělé piloty zpevňující těleso hráze.

Výpust rybníka tvořilo mohutné dřevěné koryto s dřevěným překladem. Část koryta v délce přes 6 metrů a část jeho překladu byla tran-

sportována do areálu muzea v Mariánské Týnici. Z koryta i z jeho překladu byly odebrány vzorky pro dendrochronologickou analýzu.

Koryto výpustě bylo vytesáno z jedlového dřeva skáceného v roce 1674–75. Překlad koryta byl také vytvořený z jedle poražené v letech 1753–54. Dále se podařilo datovat ze dna vytažený dubový oboustranně odříznutý špalek trámu, který pocházel z dubu skáceného v roce 1754–55. Dalším dendrologicky datovaným konstrukčním prvkem byla dubová pilota hráze ze dřeva skáceného mezi lety 1741–1758.

Ze dna rybníku Oborák byly odebrány palynologické vzorky pro analýzu pylů. Palynologie je běžná metoda používaná v paleobotanice a kvartérní paleoekologii pro rekonstrukci vegetačního pokryvu, životního pro-

středí a biostratigrafického zařazení. Zdroje informací z pylového záznamu, který zachycuje změny vegetace a lidské aktivity v minulosti, mohou být buď z přirozených pylových profilů, nebo přímo z archeologických situací. Lidské aktivity se projevují změnami vegetace, odlesňováním, zemědělstvím, případně vypalováním krajiny. To nás informuje, jak vypadala okolní krajina a v jakém prostředí žili tehdejší lidé.

Paleoekologický profil rybníčními sedimenty odebraný z otevřené sondy byl v laboratoři popsán a ověřován na pylovou analýzu.

Analyzován byl přibližně 1 cm³ sedimentu z odebraného vzorku. Zpracování palynologických vzorků bylo provedeno standardní acetylační metodou.

Poměr pylu dřevin a bylin (AP/



Dřevěné koryto výpustě rybníku, nyní v muzeu (foto Václav Podestát).

NAP) v celém profilu je více méně stejný a pohybuje se okolo 60 % až 70 %. V pylovém spektru dřevin dominuje borovice (*Pinus*) s podílem až 50 %. Ostatní dřeviny jsou zastoupeny již méně, jedná se hlavně o dub (*Quercus*), břízu (*Betula*) a smrk (*Picea*). Jen ojedinělý výskyt mají druhy jako je buk (*Fagus*), jedle (*Abies*), habr (*Carpinus*), líska (*Corylus*), případně lípa (*Tilia*) a jasan (*Fraxinus*). Pyl olše (*Alnus*) a vrby (*Salix*) lze přiřadit k lokální mokřadní vegetaci okolí rybníka. Pylové spektrum je možné interpretovat jako extenzivně využívaný hospodářský les, kde je výrazné zastoupení dubu a borovice. Borovice je v pylovém záznamu výrazně nadhodnocena, na rozdíl od dubu, který je v pylovém záznamu spíše podhodnocen. Dřeviny náročnější na půdní podmínky, jako je habr nebo lípa, mají jen ojedinělý výskyt.

Rybník byl založen v novověku, proto lze říct, že složení lesa je za posledních několik století více méně stejné. Současný lesní management se v pylovém záznamu neprojevuje z důvodů stáří stromů. Dnešní podíl smrku je v okolním lese vyšší než by odpovídalo podílu pylu v recentním vzorku, ale to je dané tím, že smrk kvete až ve věku 60 let. Proto mladé smrkové výsadby nejsou v pylovém záznamu zachytitelné.

Pylové spektrum bylin je složeno hlavně z pylu trav s podílem okolo 30 %. Travniny zčásti ukazují i mokřadní a litorální vegetaci okolo rybníka, nejen bezlesí a pastviny v okolní krajině. Pyl divokých trav se bohužel blíže nedá určit do taxono-

mických a ekologických skupin. Pyl obilí je mnohem méně zastoupen, a to okolo 5 %. S výjimkou hloubek 100 až 110 cm. Tento podíl obilovin v pylovém záznamu odpovídá běžné kulturní krajině ve střední Evropě. Jediná další pěstovaná plodina zachycená v pylovém záznamu je pyl konopí (*Cannabis*-typ) a jedno pylové zrno pohanky (*Fagopyrum esculentum*). Sekundární antropogenní indikátory jsou bohatě zastoupeny, a to hlavně pylem štovíku menšího (*Rumex acetosella* typ), který je primárně vázaný na chudší půdní substráty. Chudé půdy v okolí rybníka indikuje ojediněle zachycený pyl vřesu (*Calluna vulgaris*). Pyl rdesna ptačího (*Polygonum aviculare*), jitrocele většího (*Plantago major*) a jitrocele kopinatého (*P. lanceolata*) ukazují na intenzivní sešlap, a případně i pastvu v okolí rybníka. Pelyněk (*Artemisia*), merlíkovité (*Chenopodiaceae*) a kopřiva (*Urtica*) jsou v pylovém záznamu zachyceny jen sporadicky. Tyto ruderální druhy jsou náročné na živiny a míru eutrofizace půdního substrátu a nevyhovují jim chudé půdy v okolí rybníka. Velkou diverzitu mají ostatní pylové typy bylin, které většinou nelze interpretovat do bližších taxonomických druhů nebo ekologických indikátorů, ale jako celek ukazují diverzitu kulturní krajiny, rozdílné vegetační typy sekundárního bezlesí a světlých lesů. Například hadinec (*Echium*) ukazuje teplomilnou vegetaci výslunných poloh nebo vičenec (*Onobrichis*) ukazuje louky a suché stráně. Mokřadní vegetace litorálu rybníka ukazuje

hlavně pyl ostríc (Cyperaceae), zachyceny jsou i další mokřadní druhy jako je šmel (*Alisma*), rdesno červivec (*Polygonum persicaria*) nebo kyprej (*Lytrum*) a většina pylu čeledi pryskyřníkovitých (Ranunculaceae). Vodní makrofyta reprezentuje pyl rdestu (*Potamogeton*), jiné vodní rostliny jako jsou lekníny nebo stulík zachyceny nejsou.

Zásadní změny jsou ve spektru zelených řas. Spodní část profilu má jen minimální procentuální podíl zelených řas jako je *Pediastrum boryanum* agg. a ještě méně striktně planktonní řasy *Tetraedron minimum*, který vyžaduje velkou osluněnou vodní plochu se stabilními podmínkami. Naproti tomu výskyt hnědé řasy rodu *Botryococcus* je v celém profilu vcelku nízký. Tato řasa tvoří nárůsty na ponořených předmětech ve vodě. Předěl v profilu nastává v hloubce 110 cm, kdy zcela vymizí zelené planktonní řasy, naopak změny jsou ve spektru bylin, kdy přibývá obilí a pylu silenkovitých (Silenoideae-typ). To lze vysvětlit jako změnu managementu vlastního rybníka, pravděpodobně se mohlo jednat o jeho dlouhodobé letnění, možná spojená s pěstováním obilí přímo na ploše vypuštěného rybníka. To by mohlo ukazovat i na vyšší výskyt hub rodu *Sordaria*, které indikují rozkládající se organickou hmotu.

Od hloubky 90 cm postupně narůstá podíl zelených řas rodu *Pediastrum* a hlavně planktonního druhu *Tetraedron minimum*. Ukazuje to na zvětšení a stabilnější podmínky vodního prostředí rybníka. Zásadní sta-

vební úpravy a zvětšení plochy rybníka jsou nepravděpodobné, odráží to změnu obhospodařování, kdy rybník je po většinu roku napuštěný na maximální možnou výšku hladiny, nedochází k letnění dna rybníka, vše s důrazem na maximalizaci rybí osádky. Vliv eutrofizace nebo dokrmování rybí osádky nelze v palynologickém záznamu jednoduše poznat.

Odebraný profil sedimenty rybníka Oborák ukazuje vývoj vegetace a vlastního prostředí rybníka v posledních pár set letech. Odebraný sediment není příliš narušen, je viditelné zvrstvení, které ukazuje na klidnou sedimentaci v hluboké vodě. Sedimenty rybníka v místě odběru nebyly výrazně porušeny pravidelným vypuštěním a nedošlo k jejich promíšení. Vzhledem k relativně pozdnímu založení rybníka v novověku je struktura krajiny a složení lesa relativně stabilizované až do současnosti. Lesnický management se v pylovém záznamu projevuje až s jistým zpožděním daným dobou, kdy stromy dospějí a kvetou a jsou zachytitelné v pylovém záznamu. Struktura krajiny je od doby založení rybníka po současnost více méně stejná, tuto kontinuitu ukazuje i pylový záznam.

Zásadní změny jsou ve vodním prostředí rybníka. Jsou vidět změny v jeho obhospodařování, kdy byl nejprve pravidelně letněn, ale v moderní době je udržován napuštěný na maximální hladinu po většinu roku. Přímé propojení s historickými záznamy by bylo možné až po provedení absolutního datování sedimentů. ■

OBSAH

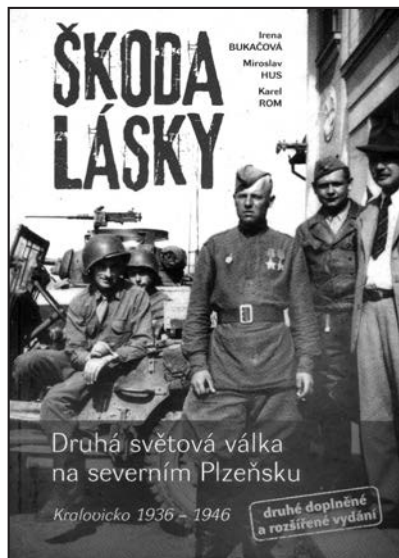
Úvodem	3
Předplatné a otevírací hodiny v knihovně	3
Události obrazem	4
Severní Plzeňsko v odborné literatuře	5
/ <i>Pavel Kodera</i>	
Paměti Bohuše Beneše	7
/ <i>Radovan Lovčí</i>	
Pohádky ze Žilova a okolí	9
/ <i>Karel Řeháček</i>	
Lesní hospodářství odborným pohledem	10
/ <i>David Laštovka</i>	
Hospodárnost ve jménu pokroku	11
/ <i>Irena Bukačová</i>	
Zázračný obraz Krista Salvátora z Chrudimi	13
/ <i>Pavel Beneš</i>	
Výročí Lidového domu v Kralovicích	16
/ <i>Irena Bukačová</i>	
Poslední ročník Kralovického obzoru (1942)	19
/ <i>Bohdan Zilynskyj</i>	
Archeologický výzkum rybníku Oborák	21
/ <i>Libor Petr, Daniel Stráník</i>	

ADRESA REDAKCE

Muzeum a galerie severního Plzeňska v Mariánské Týnici, p.o.,
Mariánský Týnec čp. 1, 331 41 pošta Kralovice,
telefon: 373 396 410, 373 397 393
e-mail: info@marianskatynice.cz
www.marianskatynice.cz
www.facebook.com/marianskatynice

Ilustrace na obálce: Březsko, dvůr státního statku Kralovice, Josef Zetek, ošetřovatel a chovatel koní, foto Miloslav Štroner (archiv MT).

Publikace k prodeji



STOLETÉ PROMĚNY KRALOVICKA

Texty: Irena Bukačová, Jiří Fák
Časoběrný pohled nepreferuje žádný ideologický či ekologický pohled na minulost. Interpretuje jedinečné situace lokalit, vypovídá o stoletém vývoji regionu Kralovicka.
Cena 230 Kč

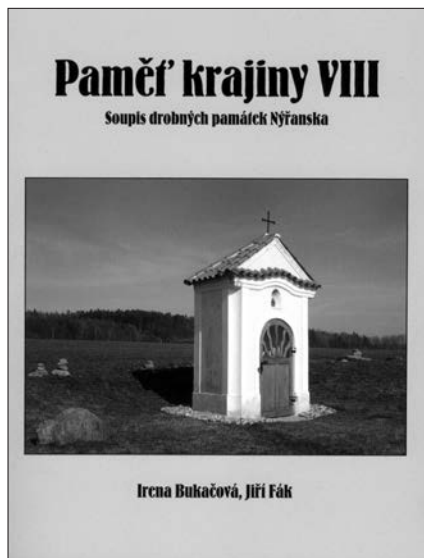
PAMĚŤ KRAJINY I–VIII

Soupis drobných památek severního Plzeňska.

Texty Irena Bukačová, Jiří Fák
Cena za každý díl: 250 Kč

ŠKODA LÁSKY - Druhá světová válka na severním Plzeňsku

Texty: Irena Bukačová, Miroslav Hus, Karel Rom
Druhé rozšířené vydání
Cena 349 Kč



ARCHITEKTURA JANA BLAŽEJE SANTINIHO AICHLA NA SEVERNÍM PLZEŇSKU

Text: Irena Bukačová
Více než dvoustránková publikace sestává z podrobného zpracování deseti architektonických památek.
Cena 299 Kč

BIGBEATOVÉ KAPELY NA SEVERNÍM PLZEŇSKU 1964–1994

Autoři: Jana Dienstpierová, Jan Kvídera, Jiří Kríž, Zdeněk Raboch
První souborné vydání historie bigbitové hudby.
Cena 250 Kč

Další nabídka knih na: www.marianskatynice.cz/e-shop/

VLASTIVĚDNÝ SBORNÍK

- čtvrtletník pro regionální dějiny severního Plzeňska -

Vydává M & G v Mariánské Týnici. Redaktor Václav Podestát.

*Adresa redakce: Muzeum a galerie severního Plzeňska v Mariánské Týnici,
331 41 Kralovice, tel.: 373 396 410, e-mail: info@marianskatynice.cz, IČO: 368 563.*

Registrováno Ministerstvem kultury České republiky MK ČR E 12301.

Cena jednoho výtisku pro předplatitele 10 Kč, roční předplatné 40 Kč a poštovné.

Vychází 4x ročně. ISSN 1801-0032.